

# 消 防 年 報

平 成 28 年 版

第 15 号



平成29年刊行

山 県 市 消 防 本 部

# は し が き

本書は、平成28年における消防諸般の状況を集録し、これを広く紹介すると共に、将来、消防防災行政の参考に資することを目的として編集しました。

なお、消防現勢は平成29年4月1日現在もしくは年度集録とし、災害発生状況については平成28年12月31日現在をもって集録しました。また、平成15年の町村合併に伴い、旧町村並びに各地域については下記の区分にて統計化しています。



高富地域	高富
	富岡
	梅原
	桜尾
	大桑
伊自良地域	伊自良北
	伊自良南
美山地域	北山
	葛原
	谷合
	北武芸
	富波
	乾
	西武芸

# 目 次

## 消 防 現 勢

山 県 市 の 概 要	-----	1
山 県 市 消 防 本 部 の あ ゆ み	-----	3
山 県 市 消 防 本 部 ・ 消 防 署 の 位 置	-----	5
山 県 市 行 政 組 織 構 成	-----	6
平 成 2 9 年 度 当 初 予 算 等	-----	7
消 防 庁 舎 等 の 現 況	-----	8
消 防 相 互 応 援 協 定 ・ 消 防 力 等 の 状 況	-----	10
消 防 職 員 配 置 状 況	-----	11
山 県 市 消 防 団 の あ ゆ み	-----	12
山 県 市 消 防 団 分 団 配 備	-----	14
山 県 市 消 防 団 の 状 況	-----	15
防 火 対 象 物 等 の 状 況	-----	16
建 築 同 意 ・ 危 険 物 施 設 等 の 状 況	-----	17

## 災 害 発 生 状 況 等

災 害 出 場 状 況	-----	19
火 災 発 生 状 況	-----	20
救 急 事 案 発 生 状 況	-----	24
救 助 事 案 発 生 状 況	-----	29
警 戒 事 案 発 生 状 況	-----	30
通 信 指 令 業 務 状 況	-----	31

# 消 防 現 勢

## 山 県 市 の 概 要

### 1. 位置と地勢

本市は、岐阜市の北側に隣接する位置にあり、JR岐阜駅から約9～34kmの範囲に広がっています。地勢は山地丘陵部が多く、北端の日永岳(1,216m)を最高峰として枝状の山地と、長良川支流の武儀川、鳥羽川、伊自良川沿いの平たん地で構成されています。

※日永岳の山頂は関市(板取)になります。



### 2. 市 章

山県市の山の字をモチーフに、豊かな自然と活力ある都市が調和して、21世紀の未来へ飛翔する市民を鳥にイメージして、安らかで快適な山県市を意気高らかに謳いあげています。

青は未来へと続く澄みきった空・調和と発展

緑は豊かな自然・活力と創造



### 3. 市の木・花

市の木 / 『 栗 』 市の花 / 『 ききょう 』

### 4. 市民憲章

わたくしたちのまちは山県市。その名の由来は御野国山方郡(みののくにやまがたぐん)。正倉院に現存する最古の戸籍に記されていた地名です。はるかなときの流れに育まれてきたわたくしたちのまちを、さらに住みよいまちにし次の世代に引き継ぐため、ここに市民憲章をさだめます。

- 1 豊かな自然を愛し、美しいまちをつくります。
- 1 健やかな心と体を育て、明るいまちをつくります。
- 1 持てる力を生かし、元気なまちをつくります。
- 1 思いやりの心を持ち、温かいまちをつくります。
- 1 教養と文化を高め、豊かなまちをつくります。

## 5. 人口と世帯数

平成27年国勢調査による総人口は27,114人です。同調査結果においては、平成7年までは人口増加を続けていましたが、平成12年以降は減少に転じ、平成22年から平成27年にかけての人口減少率は8.49%となっています。また、世帯数も9,640世帯(平成22年は9,731世帯)、一世帯あたりの人員は2.8人(平成22年は3.0人)と減少しており、核家族化が進行しているといえます。

## 6. 面積

本市は、南北方向約25km、東西方向約14kmの範囲に広がり、約221,98km<sup>2</sup>の面積を有しています。地目別では農用地約6%、森林約84%、宅地約3%、道路約2%となっています。

## 山縣市地域別人口等の状況

平成29年4月1日現在

区分		人口 (人)	世帯数 (戸)	面積 (km <sup>2</sup> )	人口 分布率	世帯 分布率	面積 割合
地区							
高富地域	高富	6,835	2,675	39.21	63.5%	62.7%	17.66%
	富岡	6,524	2,437				
	梅原	1,416	497				
	桜尾	1,576	560				
	大桑	1,331	593				
	小計	17,682	6,762				
伊自良地域	伊自良北	990	366	24.81	11.5%	11.5%	11.18%
	伊自良南	2,225	874				
	小計	3,215	1,240				
美山地域	北山	232	132	157.96	24.9%	25.8%	71.16%
	葛原	685	304				
	谷合	539	230				
	北武芸	829	355				
	富波	1,101	430				
	乾	918	358				
	西武芸	2,637	972				
	小計	6,941	2,781				
合計		27,838	10,783	221.98			

## 山県市消防本部のあゆみ

昭和 55 年 4 月 14 日	山県消防組合設立準備委員会事務局開設(高富町総合福祉センター内)
昭和 56 年 4 月 1 日	国の政令指定を受け消防組合設立
昭和 56 年 6 月 1 日	高富町・美山町各役場内仮庁舎にて消防業務開始
昭和 56 年 9 月 21 日	日本消防協会より救急車授与 北署配備
昭和 56 年 10 月 30 日	消防本部・南消防署・北消防署 庁舎完成
昭和 56 年 10 月 31 日	水槽付消防ポンプ自動車2台導入 南署・北署配備
昭和 57 年 2 月 27 日	指令車1台・査察車2台導入 本部・南署・北署配備
昭和 57 年 4 月 2 日	救急車導入 南署配備
昭和 57 年 12 月 5 日	消防ポンプ自動車2台・指令車1台導入 南署・北署配備
昭和 58 年 11 月 12 日	岐北ライオンズクラブより救急車(トヨタ)授与 南署配備
昭和 58 年 12 月 1 日	救急医療情報システム運用開始
昭和 59 年 5 月 10 日	伊自良村長滝釜ヶ谷山林火災
昭和 60 年 10 月 30 日	消防無線基地局 第2装置設置
昭和 61 年 2 月 21 日	岐阜県防災行政無線端末機設置 テスト始動開始
昭和 61 年 7 月 14 日	消防救助技術岐阜県大会参加(ロープ応用登はん1位)
昭和 62 年 8 月 2 日	第36回岐阜県消防操法大会開催(高富中学校グラウンド)
昭和 63 年 6 月 23 日	`88中部未来博炬火リレー参加
昭和 63 年 7 月 5 日	消防救助技術岐阜県大会参加(ロープ応用登はん1位)
昭和 63 年 9 月 2 日	`88中部未来博消防フェア参加
昭和 63 年 12 月 5 日	山県郡幼年・少年・婦人防火委員会設立
平成 1 年 4 月 13 日	岐阜県消防職員意見発表会1名参加(最優秀賞1名県代表)
平成 1 年 7 月 26 日	消防救助技術岐阜県大会参加(ロープ応用登はん1位)
平成 2 年 2 月 28 日	救助工作車導入 南署配備
平成 2 年 9 月 19 日	台風19号被災 住宅床上床下浸水被害
平成 3 年 7 月 19 日	消防救助技術岐阜県大会参加(ロープ応用とはん1位)
平成 3 年 10 月 16 日	山県消防組合10周年記念式典
平成 4 年 12 月 25 日	南消防署車庫増築工事完成
平成 5 年 3 月 25 日	庁用車導入 消防本部配備
平成 6 年 11 月 10 日	日本損害保険協会より水槽付きポンプ自動車1台授与
平成 7 年 1 月 17 日	阪神淡路大震災広域応援第1次隊 消火隊1隊(3名)派遣
平成 7 年 1 月 19 日	阪神淡路大震災広域応援第2次隊 消火隊1隊(4名)派遣
平成 7 年 3 月 3 日	阪神淡路大震災広域応援第7次隊 消火隊1隊(3名)派遣
平成 7 年 5 月 8 日	日本防火協会より宝くじ号1台授与
平成 7 年 7 月 24 日	消防救助技術岐阜県大会参加(ロープ応用登はん1位)
平成 7 年 8 月 1 日	東海地区救助技術指導会参加(ロープ応用登はん2位)
平成 7 年 12 月 25 日	株式会社永井精機より連絡車1台授与
平成 8 年 3 月 28 日	日本自動車工業会より高規格救急車1台授与(北署更新)
平成 8 年 10 月 27 日	岐阜県総合防災訓練開催(山県郡全域・主会場高富中学校グラウンド)
平成 8 年 11 月 25 日	緊急消防援助隊第1回訓練参加(岐阜市総合体育館・岐阜県消防学校)
平成 9 年 2 月 7 日	高規格救急車1台導入 南署更新
平成 9 年 3 月 17 日	救急波基地局 開設
平成 9 年 3 月 21 日	日本消防協会より指揮広報車授与 南署配備

平成 10 年 3 月 25 日	庁舎増改築完成
平成 10 年 7 月 30 日	東海地区救助技術指導会参加(ロープ応用登はん2位)
平成 10 年 8 月 28 日	全国消防救助技術大会出場(ロープ応用登はん)
平成 11 年 7 月 15 日	消防救助技術岐阜県大会参加(ロープ応用登はん1位)
平成 11 年 7 月 27 日	東海地区救助技術指導会参加(ロープ応用登はん1位)
平成 11 年 8 月 19 日	全国消防救助技術大会出場(ロープ応用登はん)
平成 12 年 4 月 1 日	災害弱者緊急通報システム運用開始
平成 12 年 7 月 11 日	消防救助技術岐阜県大会参加(ロープ応用登はん1位)
平成 12 年 7 月 27 日	東海地区救助技術指導会参加(ロープ応用登はん1位)
平成 12 年 8 月 18 日	全国消防救助技術大会出場(ロープ応用登はん)
平成 13 年 1 月 7 日	第1回山県郡合同消防出初式
平成 13 年 7 月 10 日	消防救助技術岐阜県大会参加(ロープ応用登はん1位)
平成 13 年 10 月 1 日	山県消防組合20周年記念式典
平成 13 年 11 月 1 日	高規格救急車1台導入 南署配備
平成 13 年 12 月 7 日	水槽付消防ポンプ自動車(災害対応型)更新 北署配備
平成 14 年 9 月 20 日	資機材搬送車導入 南署配備
平成 14 年 12 月 25 日	小型動力ポンプ付水槽車導入 南署配備
平成 15 年 3 月 31 日	山県郡3町村合併に伴い山県消防組合閉庁
<b>平成 15 年 4 月 1 日</b>	<b>山県市・山県市消防本部発足</b>
平成 15 年 11 月 25 日	消防ポンプ自動車更新 南署配備
平成 16 年 6 月 23 日	消防ポンプ自動車更新 北署配備
平成 16 年 12 月 17 日	指令車更新(ハイブリッドカー) 南署配備
平成 18 年 3 月 17 日	日本消防協会より自動二輪(赤バイ)3台授与 南署2台・北署1台配備
平成 18 年 11 月 6 日	消防本部・南消防署庁舎 耐震補強工事・大規模改修工事 完了
平成 19 年 2 月 6 日	消防本部通信指令台更新 高機能消防指令センター 運用開始
平成 21 年 3 月 18 日	救助工作車(Ⅱ型)更新 南署配備
平成 21 年 8 月 31 日	北消防署庁舎 耐震補強改修工事 完了
平成 22 年 10 月 1 日	高規格救急車1台更新 北署配備
平成 23 年 3 月 16 日	東日本大震災 緊急消防援助隊3次隊5名派遣
平成 23 年 3 月 19 日	東日本大震災 緊急消防援助隊4次隊5名派遣 (緊急消防援助隊の派遣要請(総務省消防庁)を受け、消火部隊として延べ10名の隊員を福島県へ派遣し、相馬市新地町を中心に捜索活動等を行う。)
平成 23 年 11 月 9 日	総務大臣より東日本大震災活動表彰受章
平成 24 年 11 月 21 日	高規格救急車1台更新 南署配備
平成 25 年 3 月 1 日	消防用デジタル無線運用開始
平成 25 年 10 月 22 日	気象観測装置 更新
平成 25 年 11 月 22 日	軽消防広報車更新 北署配備
平成 27 年 2 月 19 日	化学消防ポンプ自動車(Ⅱ型)更新 南署配備
平成 27 年 6 月 11 日	自動心臓マッサージ器導入 北署配備
平成 28 年 7 月 26 日	東海地区救助技術指導会参加(ほふく救出1位)
平成 28 年 8 月 24 日	全国消防救助技術大会出場(ほふく救出)

# 山縣市消防本部・消防署の位置



## 消防本部・南消防署

北緯 35° 30' 02"

東経 136° 47' 04"

〒051-2113

岐阜県山口市高木1291-2

Tel 0581-22-0119

Fax 0581-22-4315

mail shobo@city.gifu-yamagata.lg.jp



## 北消防署

北緯 35° 35' 03"

東経 136° 45' 20"

〒501-2314

岐阜県山口市笹賀70-1

Tel 0581-55-2119

Fax 0581-55-3299

mail shobo-n@city.gifu-



## アクセス

### ○鉄道を利用すると…

JR名古屋駅→JR岐阜駅(約20分)→JR岐阜駅からバスで約35分

東海道新幹線・岐阜羽島駅から車で約1時間

### ○高速道路を利用すると…

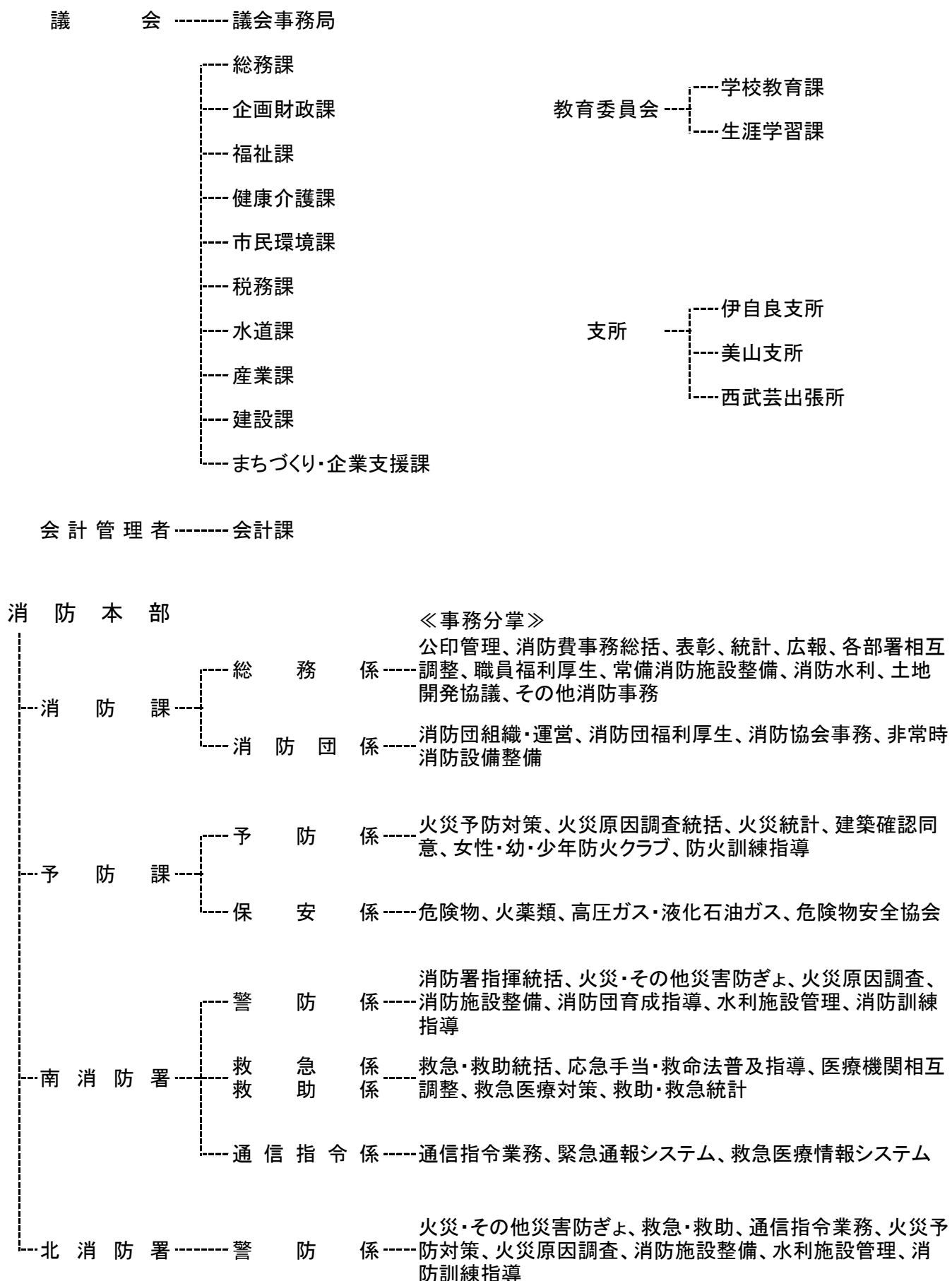
東海環状自動車道・関広見I.C.から車で約25分

名神高速道路・岐阜羽島I.C.から車で約1時間





# 山県市行政組織構成



## 平成29年度当初予算(前年度比)

項目		29年度	28年度	比較
一般会計歳出予算 (千円)		12,700,000	12,280,000	420,000
消防費 (千円)		571,853	566,219	5,634
内訳	常備消防費 (千円)	433,972	428,243	5,729
	非常備消防費 (千円)	84,157	88,864	▲ 4,707
	消防施設費 (千円)	29,756	11,961	17,795
	防災対策費 (千円)	23,968	37,151	▲ 13,183
一般会計に対する消防費の比率 (%)		4.5%	4.6%	▲0.1

## 平成28年度消防費決算(前年度比)

項目		28年度	27年度	比較
歳入	国庫支出金 (千円)			
	県支出金 (千円)	55	35,564	▲ 35,509
	使用料及び手数料 (千円)	767	1,026	▲ 259
	雑入 (千円)	17,600	11,890	5,710
	消防債 (千円)	15,100	20,000	▲ 4,900
	合計 (千円)	33,522	68,480	▲ 34,958
歳出	常備消防費 (千円)	419,878	414,649	5,229
	非常備消防費 (千円)	79,398	90,845	▲ 11,447
	消防施設費 (千円)	7,768	17,277	▲ 9,509
	防災対策費 (千円)	36,026	59,604	▲ 23,578
	合計 (千円)	543,070	582,375	▲ 39,305

# 消防庁舎等の現況

## 1. 消防本部・南消防署



所在地：岐阜県山県市高木1291番地2  
 構造：鉄筋コンクリート造 2階建(一部6階)  
 延べ面積：952.30㎡  
 敷地面積：2,223.48㎡  
 建築年月日：昭和56年10月30日  
 耐震補強：平成18年11月6日

## 2. 北消防署



所在地：岐阜県山県市笹賀70番地1  
 構造：鉄筋コンクリート造 2階建(一部6階)  
 延べ面積：452.05㎡  
 敷地面積：1,450.36㎡  
 建築年月日：昭和56年10月30日  
 耐震補強：平成21年8月31日

## 3. 通信指令施設



通信指令装置	指令台	2	
	地図等検索装置	2	
	発信地表示システム	1	
	携帯・IP電話受信装置	1	
	119メール受信装置	1	
	119FAX受信装置	1	
	車両運用管理装置	11	
	車両端末	6	
	位置情報装置	3	
火災報知等専用電話	ISDN回線	2	
	アナログ回線	1	
	携帯電話等専用回線	4	
電 話	一般加入回線	6	
	署間専用回線	1	
	衛星電話	2	
	携帯電話	5	
無線通信施設	基地局	デジタル	2
	陸上移動局	"	42
	主運用波	"	42
	統制波(3波)	"	42
	全国共通波(3波)	アナログ	6
	県内共通波	"	6
	防災相互波	"	6

## 4. 消防車両整備状況

平成29年4月1日現在

配置署所・名称	種別	車種	年式	排気量	機装	ポンプ		備考
						形式	種別	
消防本部 ・ 南消防署 北消防署	指令車	トヨタ	H16年	2,360cc	千代田ポンプ			ハイブリッド
	化学消防ポンプ自動車	日野	H27	6,400cc	長野ポンプ	NF-75	A-2	
	消防ポンプ自動車	三菱	H15年	5,250cc	GMいちほら	GM22	A-2	
	小型動力ポンプ付水槽車	日野	H14年	10,520cc	日本機械	SB716	B-2	
	救助工作車	日野	H21年	6,400cc	モリタ			
	高規格救急車	トヨタ	H24年	2,690cc	トヨタ テクノクラフト			
	高規格救急車(予備)	トヨタ	H13年	3,378cc	トヨタ テクノクラフト			
	資材搬送車	三菱	H14年	5,240cc				
	広報車	トヨタ	H7年	1,990cc				
	予防広報車	スズキ	H8年	557cc				
	水槽付消防ポンプ自動車	三菱	H13年	8,200cc	日本ドライ	ND2A	A-2	
	消防ポンプ自動車	三菱	H16年	5,250cc	日本ドライ	ND2A	A-2	
	高規格救急車	トヨタ	H22年	2,693cc	トヨタ テクノクラフト			
広報車	スズキ	H25年	650cc					

## 5. 消防水利整備状況

平成29年4月1日現在

地区	貯水槽			消火栓		
	40m <sup>3</sup> 以上	30m <sup>3</sup> 級	計	65mm	50mm	計
高富地域	100		100	623	465	1,088
伊自良地域	41		41	344		344
美山地域	102	17	119	540	5	545
合計	243	17	260	1,507	470	1,977

# 消防相互応援協定の状況

平成29年4月1日現在

協 定 名 称	締 結 年 月 日	協 定 内 容
岐阜県ドクターヘリ事案に関する協定	平成23年2月9日	岐阜県 (1) 救急現場で医師による治療が必要な場合 (2) 広域救急患者搬送が必要な場合
消防相互応援協定	平成15年4月22日 平成15年4月1日 平成15年4月1日	岐阜市 本巣消防事務組合 中濃消防組合 (相互応援の区分) (1) 火災の鎮圧 (2) 救急業務
岐阜県広域消防相互応援協定	平成10年4月1日	岐阜県内市町村・消防事務組合 (1) 大規模な地震、風水害 (2) 大規模な林野、高層建築物、危険物施設、トンネル等の火災 (3) 航空機、列車、バス事故等の集団的な救急救助を要する事故 (4) その他応援が必要とされる大規模な災害又は特殊な事故災害
岐阜県防災ヘリ応援協定	平成6年3月28日	岐阜県 (1) 災害が隣接市町村に拡大し、又は影響を与えるおそれのある場合 (2) 要請市町村等の消防力による防ぎよが著しく困難と認められる場合 (3) その他救急救助活動等において、航空機による活動が最も有効な場合

## 消防力の整備指針と現有消防力の比較

平成29年4月1日現在

区分	基準台数	消防力の 人員基準数	現有台数	現有人員数
指 揮 車	指揮隊員	1	1	41
水 槽 付 消 防 ポ ン プ 自 動 車	消防隊員	2	2	
消防ポンプ自動車	消防隊員	2	2	
救 急 車	救急隊員	2	2	
救 助 工 作 車	救助隊員	1	1	
通信員	/	5	/	2
予防要員		4(2)		4
庶務処理等要員		7		5(1)
合計	8	94	8	52

( ) …… 兼任

# 消防職員配置状況

## 1. 階級別配置状況

平成29年4月1日現在

階級 部署	消防司令長	消防司令	消防司令補	消防士長	消防副士長	消防士	合計
	消防本部	1					
消防課		2	3			(1)	5(1)
予防課		1	3				4
南消防署		3	13	6		7	29
北消防署		1	10			2	13
合計	1	7	29	6		9	52

( ) … 兼任

## 2. 勤務形態別配置状況

平成29年4月1日現在

階級・ 勤務形態 部署	消防司令長		消防司令		消防司令補		消防士長		消防副士長		消防士		合計	
	毎日 勤務	交替 勤務	毎日 勤務	交替 勤務	毎日 勤務	交替 勤務	毎日 勤務	交替 勤務	毎日 勤務	交替 勤務	毎日 勤務	交替 勤務	毎日 勤務	交替 勤務
	消防本部	1												1
消防課			2		3								5	
予防課			1		3								4	
南消防署			1	2	1	12		6			1	6	3	26
北消防署			1			10						2	1	12
合計	1		5	2	7	22		6			1	8	14	38

## 3. 年代別職員数

平成29年4月1日現在

階級 年代	消防司令長	消防司令	消防司令補	消防士長	消防副士長	消防士	合計
	～20						
21～30				3		9	12
31～40			11	3			14
41～50		1	11				12
51～60	1	6	7				14
61～							
合計	1	7	29	6		9	52

## 4. 救急救命士資格状況

平成29年4月1日現在

階級 部署	消防司令長	消防司令	消防司令補	消防士長	消防副士長	消防士	合計
	消防本部	1					
消防課							
予防課		1					1
南消防署		1	5	2			8
北消防署			4			1	5
合計	1	2	9	2		1	15

## 山縣市消防団のあゆみ

昭和 27 年 5 月 13 日	岐阜県消防操法大会 優勝 山県郡下伊自良村消防団(腕用)
昭和 29 年 4 月 29 日	岐阜県消防操法大会 優勝 山県郡北山村消防団(可搬)
昭和 30 年 4 月 1 日	山県郡高富町、同富岡村、同梅原村、同桜尾村、同大桑村の1町4村が合併し新たに高富町が誕生。各町村の消防団は連合消防団として発足。
昭和 30 年 4 月 1 日	山県郡西武芸村、同富波村、同北武芸村、同谷合村、同乾村、同葛原村、同北山村の7村が合併し新たに美山村が誕生。各村の消防団は独立性を維持する。
昭和 30 年 4 月 1 日	山県郡上伊自良村と下伊自良村が合併し新たに伊自良村が誕生。これに伴い、上伊自良消防団が北消防団に、下伊自良消防団が南消防団に改称。
昭和 30 年 4 月 29 日	岐阜県消防操法大会 優勝 山県郡美山村消防団
昭和 32 年 1 月 10 日	伊自良村の北消防団と南消防団を統合し伊自良村消防団を発足。
昭和 33 年 1 月 1 日	高富町の各地区の消防団を統合し高富町消防団を発足。
昭和 36 年 4 月 29 日	岐阜県消防操法大会 優勝 山県郡高富町消防団
昭和 37 年 1 月 1 日	美山村の各地区の消防団を統合し美山町消防団を発足。
昭和 39 年 4 月 1 日	美山村の町制施行により、美山村消防団を美山町消防団へ改称。
昭和 62 年 8 月 2 日	岐阜県消防操法大会 高富中学校 開催
平成 15 年 4 月 1 日	<b>山県郡高富町、同美山町、同伊自良村、の2町1村が合併し山県市が誕生。これに伴い各町村消防団を統合し、山県市消防団を発足。</b>
平成 15 年 10 月 20 日	三菱 ポンプ車 第1分団 本部詰所 配備
平成 16 年 3 月 26 日	三菱 積載車 第8分団 2部詰所(青波) 配備
平成 16 年 12 月 14 日	トヨタ 積載車 第9分団 1部詰所(出戸) 配備
平成 17 年 1 月 17 日	日野 ポンプ車 第9分団 本部詰所(岩佐) 配備
平成 17 年 4 月 1 日	山県市デジタル移動無線システム配備 運用開始
平成 17 年 10 月 26 日	ダイハツ 軽積載車 第6分団 2部詰所(洞田) 配備
平成 17 年 10 月 26 日	ダイハツ 軽積載車 第9分団 本部詰所(岩佐) 配備
平成 17 年 10 月 27 日	トヨタ 積載車 第5分団 本部詰所 配備
平成 19 年 1 月 25 日	トヨタ 積載車 第9分団 3部詰所(中洞) 配備
平成 19 年 3 月 16 日	ダイハツ 軽積載車 第6分団 1部詰所(掛) 配備
平成 19 年 3 月 16 日	ダイハツ 軽積載車 第8分団 1部2班詰所(徳永) 配備
平成 20 年 2 月 29 日	日本消防協会より防災広報車授与 団本部 配備
平成 20 年 3 月 7 日	自治体消防制度60周年記念式典参加(東京:日本武道館)
平成 21 年 12 月 6 日	機能別消防団発足(予備隊・北山隊・女性隊・ラッパ隊)
平成 22 年 2 月 16 日	スズキ 軽積載車 第7分団 北山隊(神崎) 配備
平成 23 年 2 月 28 日	スズキ 軽積載車 消防本部 配備
平成 23 年 4 月 1 日	機能別消防団発足(柿野洞隊)
平成 23 年 11 月 28 日	トヨタ 積載車 第2分団 1部詰所(東深瀬) 配備
平成 24 年 4 月 1 日	第10分団発足 組織編成により第9分団から独立
平成 24 年 3 月 22 日	三菱 軽積載車 第7分団 北山隊(片狩) 配備
平成 25 年 2 月 26 日	日産 積載車 第1分団 2部車庫(佐賀) 配備
平成 25 年 3 月 17 日	大桑地内 建物火災 全分団招集
平成 25 年 5 月 8 日	葛原地内 林野火災 全分団招集
平成 25 年 10 月 31 日	全国女性消防団員活性化大会参加(高山市)
平成 25 年 11 月 25 日	消防団120年自治体消防65周年記念大会参加(東京:東京ドーム)

平成 26 年 2 月 25 日	トヨタ 積載車 第7分団 谷合本部詰所 配備
平成 26 年 3 月 12 日	いすゞ 積載車 予備隊(市役所) 配備 (総務省消防庁 貸与)
平成 27 年 2 月 12 日	ダイハツ 軽積載車 第4分団 梅原本部詰所 配備
平成 27 年 2 月 12 日	ダイハツ 軽積載車 第7分団 葛原(百瀬)詰所 配備
平成 27 年 2 月 12 日	ダイハツ 軽積載車 第10分団 柿野(本郷)詰所 配備
平成 27 年 2 月 12 日	ダイハツ 軽四簡易積載車 第4分団 梅原本部詰所 配備
平成 27 年 2 月 12 日	ダイハツ 軽四積載車 第10分団 柿野洞隊 配備
平成 28 年 3 月 14 日	いすゞ ポンプ車 第6分団 本部車庫 配備
平成 29 年 2 月 13 日	ダイハツ 軽四積載車 第8分団 富永本部詰所 配備



# 山縣市消防団分団配備

## <分団・区域>

- 第1分団…高富地区
- 第2分団…富岡地区
- 第3分団…梅原地区
- 第4分団…桜尾地区
- 第5分団…大桑地区
- 第6分団…伊自良地区
- 第7分団…北山・葛原・谷合地区
- 第8分団…北武芸・富波地区
- 第9分団…西武芸地区
- 第10分団…乾地区



# 山県市消防団の状況

## 消防団員数及び装備状況

平成29年4月1日現在

分団			階級等		人員							装備					
					合計	団長	副団長	分団長	副分団長	部長	班長	団員	指令車	ポンプ車	積載車	軽積載車	小型ポンプ
本部			5	1	3	1						1			1	2	
地区・分団	高富地域	高富	第1分団	53			1	2	2	6	42		1	1		3	
		富岡	第2分団	54			1	2	3	9	39		1	1		1	
		梅原	第3分団	21			1	2	3	3	12			1		3	
		桜尾	第4分団	26			1	2	3	3	17				2	4	
		大桑	第5分団	26			2	2	2	4	16			1		3	
	伊自良地域		第6分団	45			1	2	4	7	31		1	1	2	4	
	美山地域	いわ桜・北山		第7分団	29			1	2	3	6	17			1	1	6
		北武芸・富波		第8分団	40			1	2	3	7	27			1	2	4
		西武芸		第9分団	42			1	2	3	6	30		1	1	1	2
		乾		第10分団	21			1	2	2	2	14			1	1	3
ラッパ隊			(7)			(1)		(1)		(5)							
機能別消防団員	予備隊			20					1	1	18			1		1	
	ラッパ隊			18					1	1	16						
	女性隊			12					1	1	10						
	北山隊(北山地区)			18					1	2	15				2	5	
	柿野洞隊			10					1	1	8				1	1	
	支援隊			100							100						
合計			540	1	3	12	20	33	59	412	1	4	10	13	42		

※ ラッパ隊は、各分団所属の団員で編成。(機能別は除く)

## 年代別消防団員数

平成29年4月1日現在

年代	階級		団長	副団長	分団長	副分団長	部長	班長	団員
	合計	女性							
～20歳									
21～25歳	18	5							18
26～30歳	94	2					1	14	79
31～35歳	192	4			7	15	20	35	115
36～40歳	107				3	5	7	5	87
41～45歳	71			1	2		1	1	66
46～50歳	23	1		1			3	2	17
51～55歳	9		1	1					7
56～60歳	6								6
61歳～	20						1	2	17
合計	540	12	1	3	12	20	33	59	412

# 防火対象物等の状況

平成29年4月1日現在

地域区分・種別 分類				合計	全域				高富地域				伊自良地域				美山地域			
					第1種	第2種	第3種	第4種	第1種	第2種	第3種	第4種	第1種	第2種	第3種	第4種	第1種	第2種	第3種	第4種
1項	イ	劇場等	●	1	1				1											
	ロ	集会場等	●	22	20		2	9			2					9			2	
2項	イ	キャバレー等	●																	
	ロ	遊技場等	●	5	5			5												
	ハ	風俗店等	●																	
	ニ	カラオケボックス等	●																	
3項	イ	料理店等	●	7	6		1	3		1	2				1					
	ロ	飲食店	●	22	12		4	6		3	4	3			3		1	2		
4項		百貨店等	●	37	27		10	23		8	1			1	3			1		
5項	イ	旅館・ホテル等	●	6	6			1			1				4					
	ロ	共同住宅	-	46		14	19	13		12	19	12				2		1		
6項	イ	病院等	●	19	10			9	8		8			1	2					
	ロ	老人短期入所施設等	●	16	16				9			5			2					
	ハ	老人デイサービスセンター等	●	27	25			2	13		1	8		1	4					
	ニ	幼稚園等	●	1	1				1											
7項		学校	-	13		13				6			3			4				
8項		図書館等	-	4		4				1			2			1				
9項	イ	蒸気・熱気浴場等	●																	
	ロ	上記以外の浴場	-																	
10項		停車場等	-																	
11項		神社・寺院等	-	24		16	1	7		5	1	4		5		6		3		
12項	イ	工場・作業場	-	305		132	99	74		57	31	44		24	2	3		51	66	27
	ロ	スタジオ	-	1		1				1										
13項	イ	車庫・駐車場	-	8		1	1	6		1	1	1							5	
	ロ	航空機格納庫等	-																	
14項		倉庫	-	82		22	25	35		9	4	17		4	1	8		9	20	10
15項		事業所等	-	70		31	17	22		16	7	4		3	5	7		12	5	11
16項	イ	複合(特定)	●	34	23		3	8	15		2	6	2				6		1	2
	ロ	複合(非特定)	-	24		3	11	10		3	9	6			1	1			1	3
16項の2		地下街	●																	
16項の3		建物の地階	●																	
17項		文化財	-	1		1				1										
18項		アーケード	-																	
防火対象物数	特定防火対象物			197	152		7	38	94		5	28	24		3	34		2	7	
	非特定防火対象物			578		238	173	167		112	72	88		41	9	19		85	92	60
	合計			775	152	238	180	205	94	112	77	116	24	41	9	22	34	85	94	67
立入検査実施件数				146	104	28	4	10	70	12	2	4	13	6	1	1	21	10	1	5

※ ● … 特定防火対象物

(種別区分)

第1種 … 特定防火対象物で、防火管理者が必要・自動火災報知設備が必要な規模以上の防火対象物

第2種 … 非特定防火対象物で、防火管理者が必要・自動火災報知設備が必要な規模以上の防火対象物

第3種 … 第1・2種以外で、少量危険物・指定可燃物貯蔵所、高圧ガス関係施設等(届出義務)がある防火対象物

第4種 … 第1・2・3種以外で、消火器具が必要な規模以上の防火対象物

# 建築同意状況

平成29年4月1日現在

種別 区分		合計																住宅	その他												
		1		2			3		4	5		6			7	8	9			10	11	12		13		14	15	16			
		イ	ロ	イ	ロ	ハ	イ	ロ		イ	ロ	イ	ロ	ハ	ニ					イ	ロ			イ	ロ	イ	ロ			イ	ロ
		劇場等	集会場等	キャバレー等	遊技場等	風俗店等	料理店等	飲食店	百貨店等	旅館等	共同住宅	病院等	老人短期入所施設等	デイサービスセンター等	幼稚園等	学校	図書館等			熱気浴場等	その他浴場	停車場等	神社・寺院等	工場・作業場	スタジオ	駐車場等	格納庫等	倉庫	事業所等	複合（特定）	複合（非特定）
地区	高富	15														1														1	3
	伊自良																														
	美山																														
合計		15														1													1	3	

# 危険物施設等の状況

平成29年4月1日現在

種別 区分		貯蔵所								取扱所					
		合計	屋内	屋外タンク	屋内タンク	地下タンク	簡易タンク	移動タンク	屋外	合計	給油	第1種販売	第2種販売	一般	
地区	高富地域	27	2	3	1	15			6		18	13			5
	伊自良地域	9	1	1	1	6					4	1			3
	美山地域	22	2	2	4	10			3	1	9	7			2
	合計	58	5	6	6	31			9	1	31	21			10
事務状況	完成検査	設置	1	1											
		変更									3	3			
	立入検査	19	1	3		5			9	1	20	14			6

## 高圧ガス関係施設等の状況

平成29年4月1日現在

種別		区分	高圧ガス保安法関係								
			合計	第1種製造者	第2種製造者	第1種貯蔵所	第2種貯蔵所	特定消費事業所	販売事業者(一般)	販売事業者(液石)	工業用消費者
地区	高富地域		14		5		1	1	3	3	1
	伊自良地域		3	1		1		1			
	美山地域		14						3	2	9
	合計		31	1	5	1	1	2	6	5	10
立入検査実施状況			3			1		1			1

平成29年4月1日現在

種別		区分	液化石油ガス法関係						
			合計	販売事業者	保安機関	特定供給設備	充てん事業者	充てん設備	特定設備工事事業者
地区	高富地域		14	3	3	3			5
	伊自良地域		4			2	1	1	
	美山地域		8	2	2	1			3
	合計		26	5	5	6	1	1	8
立入検査実施状況									

## 火薬類関係施設等の状況

平成29年4月1日現在

種別		区分	合計	製造所	販売所	火薬庫
			高富地域			
地区	伊自良地域					
	美山地域		5	1		4
	合計		5	1		4
立入検査実施状況			10	2		8

# 災害出場状況

H28/1/1～H28/12/31

種別 署所	火災	救急	救助	警戒	合計	比率
南消防署管内 (高富・伊自良)	11	769	11	57	848	72.3%
北消防署管内 (美山)	5	281	9	28	323	27.6%
管外 (岐阜市・関市)				1	1	0.1%
合計	16	1,050	20	86	1,172	

※ 伊自良地区(平井・長滝)の救急については北消防署管内に含む

# 火災発生状況

## 1. 地区別火災発生状況

H28/1/1～H28/12/31

火災種別 地区別	火災件数							焼損面積				死傷者			損害額(千円)									
	建物	屋外					計	爆発	焼損床面積(m <sup>2</sup> )	焼損表面積(m <sup>2</sup> )	林野(a)	その他(m <sup>2</sup> )	死者	負傷者	30日死者	建物		船舶	航空機	車両	林野	その他	爆発	合計
		船舶	航空機	車両	林野	その他										建造物	収容物							
高富地域	4					5	9	1	190			1,829		2		1,649	925						1	2,575
伊自良地域	1					1	2		289			196				13,075	4,663							17,738
美山地域	4			1			5		339	1					4,079	635			600					5,314
管外																								
合計	9			1		6	16	1	818	1		2,025		2		18,803	6,223			600			1	25,627

## 2. 月別・曜日別火災発生状況

H28/1/1～H28/12/31

火災種別 月・曜日別	火災件数							焼損面積				死傷者			損害額(千円)										
	建物	屋外					計	爆発	焼損床面積(m <sup>2</sup> )	焼損表面積(m <sup>2</sup> )	林野(a)	その他(m <sup>2</sup> )	死者	負傷者	30日死者	建物		船舶	航空機	車両	林野	その他	爆発	合計	
		船舶	航空機	車両	林野	その他										建造物	収容物								
月別	1月	2					2		291							13,336	4,679							18,015	
	2月	1				3	4		113			1,412				1,600	463							2,063	
	3月	1					1			1							2							2	
	4月	2				1	3		190			28				1,647	919							2,566	
	5月	1					1									2	6							8	
	6月				1		1												600					600	
	7月					1	1																		
	8月																								
	9月																								
	10月	1					1			224						2,218	154							2,372	
	11月																								
	12月	1				1	2	1				585		2									1	1	
合計	9			1		6	16	1	818	1		2,025		2		18,803	6,223			600			1	25,627	

曜日別	日曜日	1				1	2		224			1,200				2,218	154							2,372
	月曜日					1	1					585												
	火曜日	2					2	1		17				2		572	63						1	636
	水曜日	1				2	3			2		196				261	16							277
	木曜日					1	1					16												
	金曜日	2			1		3			289	1					13,075	4,665			600				18,340
	土曜日	3				1	4			286		28				2,677	1,325							4,002
	不明																							

### 3. 時刻別火災発生状況

H28/1/1~H28/12/31

時刻別	火災種別	火災件数						焼損面積				死傷者			損害額(千円)											
		建物	屋外					計	爆発	焼損床面積(m <sup>2</sup> )	焼損表面積(m <sup>2</sup> )	林野(a)	その他(m <sup>2</sup> )	死者	負傷者	30日死者	建物		船舶	航空機	車両	林野	その他	爆発	合計	
			船舶	航空機	車両	林野	その他										建造物	収容物								
00-01																										
01-02		1					1	173									1,075	856								1,931
02-03		1					1	224									2,218	154								2,372
03-04																										
04-05																										
05-06		1					1	289									13,075	4,663							17,738	
06-07		1					1										2	6							8	
07-08																										
08-09																										
09-10																										
10-11		1				1	2		1		1,200							2							2	
11-12						1	1				28															
12-13																										
13-14		1				1	2	17			585						572	63							635	
14-15		1					1	2									261	16							277	
15-16		1					1							2										1	1	
16-17						1	1				16															
17-18																										
18-19						1	1				196															
19-20																										
20-21		1			1		2	113									1,600	463			600				2,663	
21-22																										
22-23																										
23-24																										
不明						1	1																			
合計		9			1	6	16	1	818	1	2,025			2		18,803	6,223			600				1	25,627	



#### 4. 気象別火災発生状況

H28/1/1~H28/12/31

気象別		火災種別		火災件数					焼損面積				死傷者			損害額(千円)															
				屋外					計	爆発	焼損床面積(m <sup>2</sup> )	焼損表面積(m <sup>2</sup> )	林野(a)	その他(m <sup>2</sup> )	死者	負傷者	30日死者	建物		船舶	航空機	車両	林野	その他	爆発	合計					
				建物	船舶	航空機	車両	林野										その他	建造物								収容物				
風速別	1m未満	3			1		4		686							16,368	5,673							600				1	22,641		
	1m以上	3					3	1	2					2		263	22											1	286		
	2m以上	2					4	6	130				240			2,172	526												2,698		
	3m以上						1	1					585																		
	4m以上	1					1					1					2												2		
	5m以上						1	1					1,200																		
	6m以上																														
	7m以上																														
	8m以上																														
	9m以上																														
	10m以上																														
	15m以上																														
不明																															
合計	9			1	6	16	1	818	1		2,025		2		18,803	6,223							600				1	25,627			
湿度別	30%未満																														
	30%以上	1				1	2			1		1,200				2														2	
	45%以上	1			1	1	3		17			196			572	63			600										1,235		
	55%以上					2	2					601																			
	65%以上					1	1					28																			
	75%以上	2				1	3	1	113					2	1,600	463											1	2,064			
	85%以上	5					5		688						16,631	5,695													22,326		
不明																															
合計	9			1	6	16	1	818	1		2,025		2		18,803	6,223						600					1	25,627			
天気別	晴	5			1	5	11	1	241	1		2,009		2	2,792	225			600								1	3,618			
	曇	3				1	4		288			16			2,936	1,335													4,271		
	雨	1					1		289						13,075	4,663													17,738		
	雪																														
	その他																														
	不明																														
合計	9			1	6	16	1	818	1		2,025		2		18,803	6,223			600								1	25,627			

# 5. 原因別火災発生状況

H28/1/1~H28/12/31

火災種別 原因別	火災件数							焼損面積				死傷者			損害額(千円)									
	建 物	屋 外					計	爆 発	焼損 床面積 (㎡)	焼損 表面積 (㎡)	林 野 (a)	そ の 他 (㎡)	死 者	負 傷 者	30 日 死 者	建 物		船 舶	航 空 機	車 両	林 野	そ の 他	爆 発	合 計
		船 舶	航 空 機	車 両	林 野	そ の 他										建 造 物	収 容 物							
たばこ	1					1									2	6								8
こんろ	1					1	1						2										1	1
かまど																								
風呂かまど																								
炉																								
焼却炉																								
ストーブ																								
こたつ																								
ボイラー																								
煙突・煙道																								
排気管																								
電気機器																								
電気装置																								
電灯・電話等の配線																								
内燃機関																								
配線器具																								
火あそび																								
マッチ・ライター																								
たき火																								
溶接機・溶断機																								
軸受け摩擦熱																								
灯火																								
衝突の火花																								
取灰																								
火入れ																								
放火																								
放火の疑い																								
その他	4			1	3	8		308	1		1,981				13,908	4,744						600		19,252
不明・調査中	3				3	6		510			44				4,893	1,473								6,366
合 計	9			1	6	16	1	818	1		2,025		2		18,803	6,223						600		25,627

# 救急事案発生状況

## 1. 地域別出場状況

事故種別 地域別		火災	自然災害	水難	交通	労働災害	運動競技	一般負傷	加害	自損行為	急病	その他				合計	比率
												転院搬送	医師搬送	資器材等輸送	その他		
高富・伊自良地域	高富				32	2		34	1		137	66			1	273	26.0%
	富岡	1			25	4	1	37	1	4	139	16				228	21.7%
	梅原				7	2		10			30					49	4.7%
	桜尾				5	1		9			28	5				48	4.6%
	大桑				2	1		15			39				1	58	5.5%
	伊自良北				1			8	1		12					22	2.1%
	伊自良南				5	1	1	11			75	1				94	9.0%
美山地域	北山			1	1			5	1		12					20	1.9%
	葛原				1			6			17					24	2.3%
	谷合				1	1		5			20					27	2.6%
	北武芸				4			15			43					62	5.9%
	富波			1		1	1	8		1	23	2				37	3.5%
	乾				1	1		5			27					34	3.2%
	西武芸				6	2		15			50	1				74	7.0%
市外																	
合計	1		2	91	16	3	183	4	5	652	91			2	1,050		

H28/1/1～H28/12/31

転院搬送等を除いた出場件数合計	現場到着平均所要時間(分)
207	6.4
212	5.8
49	9.0
43	9.2
58	11.6
22	14.3
93	11.7
20	15.3
24	12.0
27	6.6
62	4.7
35	9.5
34	12.3
73	11.9
959	10.0

## 2. 署所別出場状況

事故種別 署所別		火災	自然災害	水難	交通	労働災害	運動競技	一般負傷	加害	自損行為	急病	その他				合計	比率
												転院搬送	医師搬送	資器材等輸送	その他		
南消防署管内 (高富・伊自良)		1			77	11	2	123	3	4	458	88			2	769	73.2%
北消防署管内 (美山)				2	14	5	1	60	1	1	194	3				281	26.8%
合計		1		2	91	16	3	183	4	5	652	91			2	1,050	

H28/1/1～H28/12/31

転院搬送等を除いた出場件数合計	現場到着平均所要時間(分)
681	7.9
278	9.8
959	

### 3. 月別出動状況

H28/1/1～H28/12/31

月別	事故種別	火災	自然災害	水難	交通	労働災害	運動競技	一般負傷	加害	自損行為	急病	その他				合計
												転院搬送	医師搬送	資器材等輸送	その他	
1月	出場件数				1	3		12			56	15				87
	搬送人員				1	3		12			55	15				86
2月	出場件数				12			12	1		58	8				91
	搬送人員				16			11	1		55	8				91
3月	出場件数				5	1		11		2	60	6				85
	搬送人員				6	1		9		1	56	6				79
4月	出場件数				12	2		17		1	57	6				95
	搬送人員				12	2		18		1	57	6				96
5月	出場件数				6			17	1	1	46	6				77
	搬送人員				6			17	1	1	41	5				71
6月	出場件数				9	3		11			42	8				73
	搬送人員				9	3		11			41	8				72
7月	出場件数			1	7	2		16			50	6				82
	搬送人員				6	2		15			48	6				77
8月	出場件数				5	1	1	22	2		53	5			1	90
	搬送人員				6	1	1	22			52	5			1	88
9月	出場件数				4	3		13			51	8			1	80
	搬送人員				4	3		12			47	8			2	76
10月	出場件数			1	10	1		16		1	53	5				87
	搬送人員				11	1		15		1	51	5				84
11月	出場件数				9		2	18			58	9				96
	搬送人員				10		2	17			58	9				96
12月	出場件数	1			11			18			68	9				107
	搬送人員	2			11			18			66	9				106
合計	出場件数	1		2	91	16	3	183	4	5	652	91			2	1,050
	搬送人員	2			98	16	3	177	2	4	627	90			3	1,022

#### 4. 時刻別出場状況

H28/1/1～H28/12/31

時刻別 事故種別	火災	自然 災害	水難	交通	労働 災害	運動 競技	一般 負傷	加害	自損 行為	急病	その他				合 計
											転院 搬送	医師 搬送	資器材 等輸送	その他	
00-01							3	1	1	14	1				20
01-02				1			4			14	2				21
02-03				2			1			16					19
03-04				1			5			11					17
04-05				2			1			5	1				9
05-06				1			1			26	1				29
06-07				5			6		1	20					32
07-08				4			7			22	1				34
08-09				3	3		10			44	1				61
09-10				11	1		15		1	61	10				99
10-11				9			14			28	9				60
11-12				6	4		8	1		27	12				58
12-13				3	1		16	1		30	4				55
13-14			1	3	5	1	6			44	7				67
14-15				6			11			21	5				43
15-16	1			8	1		10		1	30	5				56
16-17				7			10			27	4			1	49
17-18				3	1		10			21	10			1	46
18-19				5			7			37	9				58
19-20			1	4			16			51	4				76
20-21				3		2	5	1		25	1				37
21-22				2			7			35	1				45
22-23				2			5		1	32	2				42
23-24							5			11	1				17
合 計	1		2	91	16	3	183	4	5	652	91			2	1,050

## 5. 年齢別搬送人員調

H28/1/1～H28/12/31

事故種別 年齢別	火災	自然 災害	水難	交通	労働 災害	運動 競技	一般 負傷	加害	自損 行為	急病	その他		合 計
											転院 搬送	その他	
新生児										2		1	3
乳幼児				4			10	1		17			32
7～17歳				10		1	9			10	2		32
18～24歳				11	1	1	4			13		1	31
25～34歳				7	2		2	1		14	3	1	30
35～44歳				12	1	1	8		2	21	2		47
45～54歳				13	1		11			26	5		56
55～64歳				8	3		15		2	60	8		96
65歳以上	2			33	8		118			464	70		695
合 計	2			98	16	3	177	2	4	627	90	3	1,022

## 6. 傷病程度別・年齢別搬送人員調

H28/1/1～H28/12/31

傷病程度別 年齢別	年齢別									
	新生児	乳幼児	7～17歳	18～24歳	25～34歳	35～44歳	45～54歳	55～64歳	65歳以上	合 計
死亡						2		2	12	16
重症		1		1	3	2	3	10	106	126
中等症	2	5	8	13	9	14	26	38	355	470
軽症	1	26	24	17	18	29	27	46	222	410
その他										
合 計	3	32	32	31	30	47	56	96	695	1,022

## 7. 現場到着所要時間別出場件数調(119番通報入電時間～現場到着時間)

H28/1/1～H28/12/31

到着時間別 事故種別	3分未満	3～5分	5～10分	10～20分	20分以上	合計	最短	最長	平均
火災			1			1	8	8	8.0
自然災害									
水難				1	1	2	12	20	16.0
交通	2	8	56	22	3	91	1	30	8.6
労働災害			10	5	1	16	6	23	9.6
運動競技			1	2		3	7	27	10.0
一般負傷	10	16	80	74	3	183	1	18	8.8
加害		1		3		4	4	9	12.3
自損行為	1	2	2			5	1	20	4.6
急病	30	36	349	234	3	652	1	11	8.3
その他	転院搬送	4	4	82	1	91	1	11	6.3
	医師搬送								
	資器材等輸送								
	その他			1	1	2	7	12	9.5
合計	47	67	582	343	11	1,050			8.3

## 8. 收容所要時間別搬送人員調(119番通報入電時間～病院收容時間)

H28/1/1～H28/12/31

收容時間別 事故種別	10分未満	10～20分	20～30分	30分～60分	60～120分	120分以上	合計	最短	最長	平均
火災				2			2	39	39	39.0
自然災害										
水難										
交通		24	24	45	5		98	15	119	31.9
労働災害			3	12	1		16	20	75	38.3
運動競技			1	2			3	23	48	36.0
一般負傷	1	14	50	96	16		177	8	96	36.1
加害				2			2	35	49	42.0
自損行為		2	1	1			4	16	38	23.3
急病	3	54	181	365	24		627	7	99	34.1
その他	転院搬送		8	30	50	2	90	14	98	32.0
	その他			1	2		3	23	37	32.3
合計	4	102	291	577	48		1,022			34.1

# 救助事案発生状況

## 1. 地区別救助活動状況

H28/1/1～H28/12/31

地区別	事故種別		火災	交通事故	水難事故	風水害等 自然災害	機械による 事故	建物等による 事故	ガス及び 酸欠事故	破裂事故	その他の 事故	合計
	建物	建物以外										
高富地域				7					1		2	10
伊自良地域											1	1
美山地域				2	2		1				4	9
管外												
合計				9	2		1		1		7	20

## 2. 月別救助出場状況

H28/1/1～H28/12/31

月別	事故種別		火災	交通事故	水難事故	風水害等 自然災害	機械による 事故	建物等による 事故	ガス及び 酸欠事故	破裂事故	その他の 事故	合計
	建物	建物以外										
1月												
2月				2								2
3月				1							2	3
4月				2							2	4
5月									1			1
6月				1								1
7月					1						1	2
8月											1	1
9月												
10月				1	1							2
11月				1			1					2
12月				1							1	2
合計				9	2		1		1		7	20



# 警戒事案発生状況

## 1. 地区別警戒出場状況

H28/1/1～H28/12/31

警戒出場種別 地区別	風水害等の災害	警防調査	火災原因調査	特別警戒	搜索	誤報等	救急支援	緊急通報システム	火災警戒	危険物漏洩	近隣消防本部応援	その他	合計
高富地域							16	7	22	1		2	48
伊自良地域							3	2	4				9
美山地域					3		12	5	7			1	28
管外											1		1
合計					3		31	14	33	1	1	3	86

## 2. 月別警戒出場状況

H28/1/1～H28/12/31

警戒出場種別 月別	風水害等の災害	警防調査	火災原因調査	特別警戒	搜索	誤報等	救急支援	緊急通報システム	火災警戒	危険物漏洩	近隣消防本部応援	その他	合計
1月							4	2	2				8
2月							1		5			1	7
3月							6	3	7		1	1	18
4月					1		3		3				7
5月							1	1	4				6
6月							2	1	1				4
7月							3					1	4
8月							1	1	1				3
9月							3	1	3	1			8
10月							3	1	2				6
11月					1			3	4				8
12月					1		4	1	1				7
合計					3		31	14	33	1	1	3	86

# 通信指令業務状況

## 1. 119番通報受信状況

H28/1/1～H28/12/31

月別	通報種別	火災	救急	救助	警戒	調査	その他	合計
1月		2	84		4		43	133
2月		4	90	2	5		72	173
3月		1	83	3	10		73	170
4月		3	88	4	4		75	174
5月		1	75		5		41	122
6月		1	72	1	1		46	121
7月		1	79	2	1		66	149
8月			89	1	2		66	158
9月			80		3		63	146
10月		1	85	2	3		47	138
11月			93	2	7		57	159
12月		2	103	2	4		60	171
合計		16	1,021	19	49		709	1,814

## 2. 緊急通報システム受信状況(高齢者世帯等災害弱者用通報システム)

H28/1/1～H28/12/31

月別	通報種別	火災	救急	誤報	その他	合計
1月				9	11	20
2月			2	2	8	12
3月				9	14	23
4月			1	5	13	19
5月				6	2	8
6月				8	2	10
7月				7	7	14
8月			1	8	10	19
9月				6	15	21
10月			1	9	10	20
11月				18	34	52
12月				14	25	39
合計			5	101	151	257

### 3. 救急医療情報照会状況

H28/1/1～H28/12/31

種別 月別	内科	小児科	外科	整形外科	産婦人科	眼科	耳鼻咽喉科	その他	合計
1月	10	7	1	5	1	1	1		26
2月	15	10	2	5		3	1		36
3月	10	10	1	2		1	3	2	29
4月	11	8	1	1		4	2	2	29
5月	14	6	9	7		2	3		41
6月	12	3	7	3				3	28
7月	7	9	2	3		1	1	2	25
8月	9	11	2	6		3	1	4	36
9月	13	7		5		2	1		28
10月	12	9	7	5			3		36
11月	8	14	5	5				1	33
12月	31	25	5	10		2	5	6	84
合計	152	119	42	57	1	19	21	20	431

---

---

平成29年9月発行

平成28年版 第15号 消防年報

発行 山 県 市 消 防 本 部

編集 山 県 市 消 防 本 部 消 防 課

〒501-2113

岐阜県山県市高木1291番地2

電 話 0 5 8 1 - 2 2 - 5 1 2 1

ファックス 0 5 8 1 - 2 2 - 4 3 1 5

ホームページ <http://www.city.yamagata.gifu.jp/>

メールアドレス [shobo@city.gifu-yamagata.lg.jp](mailto:shobo@city.gifu-yamagata.lg.jp)

---

---