

消 防 年 報

平 成 26 年 版

第 13 号



平成27年刊行

山 県 市 消 防 本 部

は し が き

本書は、平成26年における消防諸般の状況を集録し、これを広く紹介すると共に、将来、消防防災行政の参考に資することを目的として編集しました。

なお、消防現勢は平成27年4月1日現在もしくは年度集録とし、災害発生状況については平成26年12月31日現在をもって集録しました。また、平成15年の町村合併に伴い、旧町村並びに各地域については下記の区分にて統計化しています。



高富地域	高富
	富岡
	梅原
	桜尾
	大桑
伊自良地域	伊自良北
	伊自良南
美山地域	北山
	葛原
	谷合
	北武芸
	富波
	乾
	西武芸

目 次

消 防 現 勢

山 県 市 の 概 要	-----	1
山 県 市 消 防 本 部 の あ ゆ み	-----	3
山 県 市 消 防 本 部 ・ 消 防 署 の 位 置	-----	5
山 県 市 行 政 組 織 構 成	-----	6
平 成 2 7 年 度 当 初 予 算 等	-----	7
消 防 庁 舎 等 の 現 況	-----	8
消 防 相 互 応 援 協 定 ・ 消 防 力 等 の 状 況	-----	10
消 防 職 員 配 置 状 況	-----	11
山 県 市 消 防 団 の あ ゆ み	-----	12
山 県 市 消 防 団 分 団 配 備	-----	14
山 県 市 消 防 団 の 状 況	-----	15
防 火 対 象 物 等 の 状 況	-----	16
建 築 同 意 ・ 危 険 物 施 設 等 の 状 況	-----	17

災 害 発 生 状 況 等

災 害 出 場 状 況	-----	19
火 災 発 生 状 況	-----	20
救 急 事 案 発 生 状 況	-----	24
救 助 事 案 発 生 状 況	-----	29
警 戒 事 案 発 生 状 況	-----	30
通 信 指 令 業 務 状 況	-----	31

消 防 現 勢

山 県 市 の 概 要

1. 位置と地勢

本市は、岐阜市の北側に隣接する位置にあり、JR岐阜駅から約9～34kmの範囲に広がっています。地勢は山地丘陵部が多く、北端の日永岳(1,216m)を最高峰とし、枝状の山地と長良川支流の武儀川、鳥羽川、伊自良川沿いの平たん地で構成されています。

※日永岳の山頂は関市(板取)になります。



2. 市 章

山県市の山の字をモチーフに、豊かな自然と活力ある都市が調和して、21世紀の未来へ飛翔する市民を鳥にイメージして、安らかで快適な山県市を意気高らかに謳いあげています。

青は未来へと続く澄みきった空・調和と発展
緑は豊かな自然・活力と創造



3. 市の木・花

市の木 / 『 栗 』 市の花 / 『 ききょう 』

4. 市民憲章

わたくしたちのまちは山県市。その名の由来は御野国山方郡(みののくにやまがたぐん)。正倉院に現存する最古の戸籍に記されていた地名です。はるかなときの流れに育まれてきたわたくしたちのまちを、さらに住みよいまちにし次の世代に引き継ぐため、ここに市民憲章をさだめます。

- 1 豊かな自然を愛し、美しいまちをつくります。
- 1 健やかな心と体を育て、明るいまちをつくります。
- 1 持てる力を生かし、元気なまちをつくります。
- 1 思いやりの心を持ち、温かいまちをつくります。
- 1 教養と文化を高め、豊かなまちをつくります。

5. 人口と世帯数

平成22年国勢調査によると、総人口は29,633人です。現在の市域となる旧3町村の人口は平成7年までは増加を続けていましたが、平成12年以降は減少に転じ、現在にかけて減少となっています。

また、世帯数は10,774世帯で増加を続けていますが、核家族化の進行により一世帯あたりの人員は減少しています。

6. 面積

本市は、南北方向約25km、東西方向約14kmの範囲に広がり、約221,98km²の面積を有しています。地目別では農用地約6%、森林約84%、宅地約3%、道路約2%となっています。

山県市地域別人口等の状況

平成27年4月1日現在

地区		区分	人口 (人)	世帯数 (戸)	面積 (km ²)	人口 分布率	世帯 分布率	面積 割合
高富地域	高富		6,903	2,674	39.21	63.2%	63.0%	17.66%
	富岡		6,614	2,410				
	梅原		1,437	494				
	桜尾		1,638	571				
	大桑		1,418	633				
	小計		18,010	6,782				
伊自良地域	伊自良北		993	353	24.81	11.5%	11.4%	11.18%
	伊自良南		2,284	871				
	小計		3,277	1,224				
美山地域	北山		264	142	157.96	25.3%	25.7%	71.16%
	葛原		723	308				
	谷合		578	247				
	北武芸		864	358				
	富波		1,147	423				
	乾		948	354				
	西武芸		2,681	933				
	小計		7,205	2,765				
合計			28,492	10,771	221.98			

山県市消防本部のあゆみ

昭和 55 年 4 月 14 日	山県消防組合設立準備委員会事務局開設(高富町総合福祉センター内)
昭和 56 年 4 月 1 日	国の政令指定を受け消防組合設立
昭和 56 年 6 月 1 日	高富町・美山町各役場内仮庁舎にて消防業務開始
昭和 56 年 9 月 21 日	日本消防協会より救急車授与 北署配備
昭和 56 年 10 月 30 日	消防本部・南消防署・北消防署 庁舎完成
昭和 56 年 10 月 31 日	水槽付消防ポンプ自動車2台導入 南署・北署配備
昭和 57 年 2 月 27 日	指令車1台・査察車2台導入 本部・南署・北署配備
昭和 57 年 4 月 2 日	救急車導入 南署配備
昭和 57 年 12 月 5 日	消防ポンプ自動車2台・指令車1台導入 南署・北署配備
昭和 58 年 11 月 12 日	岐北ライオンズクラブより救急車(トヨタ)授与 南署配備
昭和 58 年 12 月 1 日	救急医療情報システム運用開始
昭和 59 年 5 月 10 日	伊自良村長滝釜ヶ谷山林火災
昭和 60 年 10 月 30 日	消防無線基地局 第2装置設置
昭和 61 年 2 月 21 日	岐阜県防災行政無線端末機設置 テスト始動開始
昭和 61 年 7 月 14 日	消防救助技術岐阜県大会参加(ロープ応用登はん1位)
昭和 62 年 8 月 2 日	第36回岐阜県消防操法大会開催(高富中学校グラウンド)
昭和 63 年 6 月 23 日	`88中部未来博炬火リレー参加
昭和 63 年 7 月 5 日	消防救助技術岐阜県大会参加(ロープ応用登はん1位)
昭和 63 年 9 月 2 日	`88中部未来博消防フェア参加
昭和 63 年 12 月 5 日	山県郡幼年・少年・婦人防火委員会設立
平成 1 年 4 月 13 日	岐阜県消防職員意見発表会1名参加(最優秀賞1名県代表)
平成 1 年 7 月 26 日	消防救助技術岐阜県大会参加(ロープ応用登はん1位)
平成 2 年 2 月 28 日	救助工作車導入 南署配備
平成 2 年 9 月 19 日	台風19号被災 住宅床上床下浸水被害
平成 3 年 7 月 19 日	消防救助技術岐阜県大会参加(ロープ応用とはん1位)
平成 3 年 10 月 16 日	山県消防組合10周年記念式典
平成 4 年 12 月 25 日	南消防署車庫増築工事完成
平成 5 年 3 月 25 日	庁用車導入 消防本部配備
平成 6 年 11 月 10 日	日本損害保険協会より水槽付きポンプ自動車1台授与
平成 7 年 1 月 17 日	阪神淡路大震災広域応援第1次隊 消火隊1隊(3名)派遣
平成 7 年 1 月 19 日	阪神淡路大震災広域応援第2次隊 消火隊1隊(4名)派遣
平成 7 年 3 月 3 日	阪神淡路大震災広域応援第7次隊 消火隊1隊(3名)派遣
平成 7 年 5 月 8 日	日本防火協会より宝くじ号1台授与
平成 7 年 7 月 24 日	消防救助技術岐阜県大会参加(ロープ応用登はん1位)
平成 7 年 8 月 1 日	東海地区救助技術指導会参加(ロープ応用登はん2位)
平成 7 年 12 月 25 日	株式会社永井精機より連絡車1台授与
平成 8 年 3 月 28 日	日本自動車工業会より高規格救急車1台授与(北署更新)
平成 8 年 10 月 27 日	岐阜県総合防災訓練開催(山県郡全域・主会場高富中学校グラウンド)
平成 8 年 11 月 25 日	緊急消防援助隊第1回訓練参加(岐阜市総合体育館・岐阜県消防学校)
平成 9 年 2 月 7 日	高規格救急車1台導入 南署更新
平成 9 年 3 月 17 日	救急波基地局 開設
平成 9 年 3 月 21 日	日本消防協会より指揮広報車授与 南署配備

平成 10 年 3 月 25 日	庁舎増改築完成
平成 10 年 7 月 30 日	東海地区救助技術指導会参加(ロープ応用登はん2位)
平成 10 年 8 月 28 日	全国消防救助技術大会出場(ロープ応用登はん)
平成 11 年 7 月 15 日	消防救助技術岐阜県大会参加(ロープ応用登はん1位)
平成 11 年 7 月 27 日	東海地区救助技術指導会参加(ロープ応用登はん1位)
平成 11 年 8 月 19 日	全国消防救助技術大会出場(ロープ応用登はん)
平成 12 年 4 月 1 日	災害弱者緊急通報システム運用開始
平成 12 年 7 月 11 日	消防救助技術岐阜県大会参加(ロープ応用登はん1位)
平成 12 年 7 月 27 日	東海地区救助技術指導会参加(ロープ応用登はん1位)
平成 12 年 8 月 18 日	全国消防救助技術大会出場(ロープ応用登はん)
平成 13 年 1 月 7 日	第1回山県郡合同消防出初式
平成 13 年 7 月 10 日	消防救助技術岐阜県大会参加(ロープ応用登はん1位)
平成 13 年 10 月 1 日	山県消防組合20周年記念式典
平成 13 年 11 月 1 日	高規格救急車1台導入 南署配備
平成 13 年 12 月 7 日	水槽付消防ポンプ自動車(災害対応型)更新 北署配備
平成 14 年 9 月 20 日	資機材搬送車導入 南署配備
平成 14 年 12 月 25 日	小型動力ポンプ付水槽車導入 南署配備
平成 15 年 3 月 31 日	山県郡3町村合併に伴い山県消防組合閉庁
平成 15 年 4 月 1 日	山県市・山県市消防本部発足
平成 15 年 11 月 25 日	消防ポンプ自動車更新 南署配備
平成 16 年 6 月 23 日	消防ポンプ自動車更新 北署配備
平成 16 年 12 月 17 日	指令車更新(ハイブリッドカー) 南署配備
平成 18 年 3 月 17 日	日本消防協会より自動二輪(赤バイ)3台授与 南署2台・北署1台配備
平成 18 年 11 月 6 日	消防本部・南消防署庁舎 耐震補強工事・大規模改修工事 完了
平成 19 年 2 月 6 日	消防本部通信指令台更新 高機能消防指令センター 運用開始
平成 21 年 3 月 18 日	救助工作車(Ⅱ型)更新 南署配備
平成 21 年 8 月 31 日	北消防署庁舎 耐震補強改修工事 完了
平成 22 年 10 月 1 日	高規格救急車1台更新 北署配備
平成 23 年 3 月 16 日	東日本大震災 緊急消防援助隊3次隊5名派遣
平成 23 年 3 月 19 日	東日本大震災 緊急消防援助隊4次隊5名派遣 (緊急消防援助隊の派遣要請(総務省消防庁)を受け、消火部隊として延べ10名の隊員を福島県へ派遣し、相馬市新地町を中心に搜索活動等を行う。)
平成 23 年 11 月 9 日	総務大臣より東日本大震災活動表彰受章
平成 24 年 11 月 21 日	高規格救急車1台更新 南署配備
平成 25 年 3 月 1 日	消防用デジタル無線運用開始
平成 25 年 10 月 22 日	気象観測装置 更新
平成 25 年 11 月 22 日	軽消防広報車更新 北署配備
平成 27 年 2 月 19 日	化学消防ポンプ自動車(Ⅱ型)更新 南署配備
平成 27 年 6 月 11 日	自動心臓マッサージ器導入 北署配備

山縣市消防本部・消防署の位置



消防本部・南消防署

北緯 35° 30' 02"

東経 136° 47' 04"

〒051-2113

岐阜県山口市高木1291-2

Tel 0581-22-0119

Fax 0581-22-4315

mail shobo@city.gifu-yamagata.lg.jp



北消防署

北緯 35° 35' 03"

東経 136° 45' 20"

〒501-2314

岐阜県山口市笹賀70-1

Tel 0581-55-2119

Fax 0581-55-3299

mail shobo-n@city.gifu-



アクセス

○鉄道を利用すると…

JR名古屋駅→JR岐阜駅(約20分)→JR岐阜駅からバスで約35分

東海道新幹線・岐阜羽島駅から車で約1時間

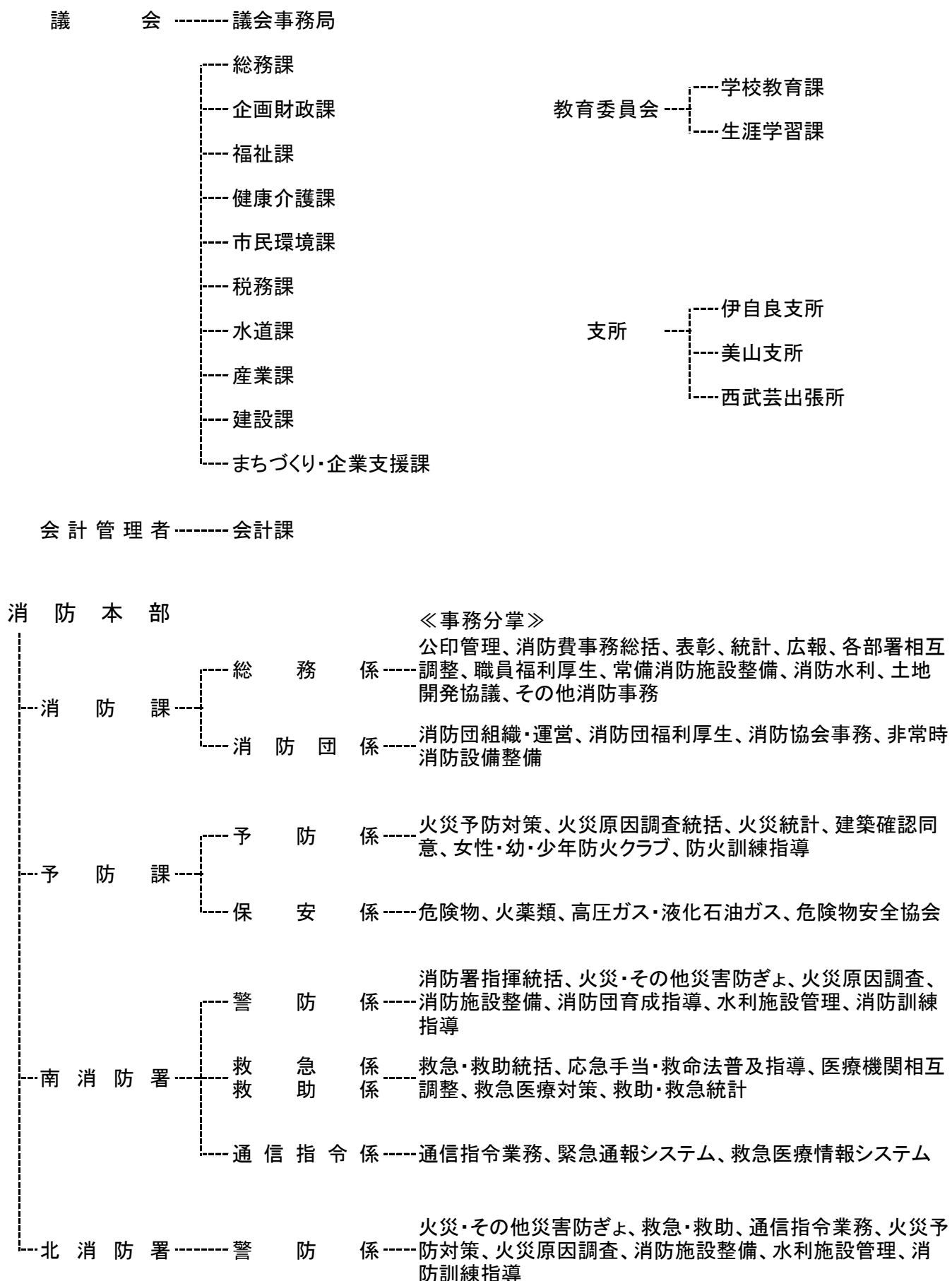
○高速道路を利用すると…

東海環状自動車道・関広見I.C.から車で約25分

名神高速道路・岐阜羽島I.C.から車で約1時間



山縣市行政組織構成



平成27年度当初予算(前年度比)

項目		27年度	26年度	比較
一般会計歳出予算 (千円)		12,700,000	12,770,000	▲ 70,000
消防費 (千円)		619,640	635,754	▲ 16,114
内訳	常備消防費 (千円)	422,100	483,560	▲ 61,460
	非常備消防費 (千円)	109,431	109,148	283
	消防施設費 (千円)	22,403	17,405	4,998
	防災対策費 (千円)	65,706	25,641	40,065
一般会計に対する消防費の比率 (%)		4.9%	5.0%	▲ 0.1%

平成26年度消防費決算(前年度比)

項目		26年度	25年度	比較
歳入	国庫支出金 (千円)		4,118	▲ 4,118
	県支出金 (千円)	2,500	2,700	▲ 200
	使用料及び手数料 (千円)	805	768	37
	雑入 (千円)	22,260	11,337	10,923
	消防債 (千円)	73,700	14,000	59,700
	合計 (千円)	99,265	32,923	66,342
歳出	常備消防費 (千円)	478,544	393,668	84,876
	非常備消防費 (千円)	107,191	75,655	31,536
	消防施設費 (千円)	13,432	18,418	▲ 4,986
	防災対策費 (千円)	24,640	24,510	130
	合計 (千円)	623,807	512,251	111,556

消防庁舎等の現況

1. 消防本部・南消防署



所在地 : 岐阜県山県市高木1291番地2
 構造 : 鉄筋コンクリート造 2階建(一部6階)
 延べ面積 : 1,007.44㎡
 敷地面積 : 2,223.58㎡
 建築年月日 : 昭和56年10月30日
 耐震補強 : 平成18年11月6日

2. 北消防署



所在地 : 岐阜県山県市笹賀70番地1
 構造 : 鉄筋コンクリート造 2階建(一部6階)
 延べ面積 : 528.57㎡
 敷地面積 : 1,450.00㎡
 建築年月日 : 昭和56年10月30日
 耐震補強 : 平成21年8月31日

3. 通信指令施設



通信指令装置	指令台	2
	地図等検索装置	2
	発信地表示システム	1
	携帯・IP電話受信装置	1
	119メール受信装置	1
	119FAX受信装置	1
	車両運用車両端末	11
	管理装置 位置情報装置	6
	情報支援システム(端末機)	3
火災報知等 専用電話	ISDN回線	2
	アナログ回線	1
	携帯電話等専用回線	4
電 話	一般加入回線	6
	署間専用回線	1
	衛星電話	2
	携帯電話	5
無線通信施設	基地局	デジタル 2
	陸上移動局	" 42
	主運用波	" 42
	統制波(3波)	" 42
	全国共通波(3波)	アナログ 6
	県内共通波	" 6
	防災相互波	" 6

4. 消防車両整備状況

平成27年4月1日現在

配置署所・名称	種別	車種	年式	排気量	艤装	ポンプ		備考
						形式	種別	
消防本部	指令車	トヨタ	H16年	2,360cc	千代田ポンプ			ハイブリッド
	化学消防ポンプ自動車	日野	H27	6,400cc	長野ポンプ	NF-75	A-2	
	ポンプ自動車	三菱	H15年	5,250cc	GMいちほら	GM22	A-2	
	小型動力ポンプ付水槽車	日野	H14年	10,520cc	日本機械	SB716	B-2	
	救助工作車	日野	H21年	6,400cc	モリタ			
	高規格救急車	トヨタ	H24年	2,690cc	トヨタ テクノクラフト			
	高規格救急車(予備)	トヨタ	H13年	3,378cc	トヨタ テクノクラフト			
	資材搬送車	三菱	H14年	5,240cc				
	広報車	トヨタ	H7年	1,990cc				
	予防広報車	スズキ	H8年	557cc				
消防署北	水槽付ポンプ自動車	三菱	H13年	8,200cc	日本ドライ	ND2A	A-2	
	ポンプ自動車	三菱	H16年	5,250cc	日本ドライ	ND2A	A-2	
	高規格救急車	トヨタ	H22年	2,693cc	トヨタ テクノクラフト			
	広報車	スズキ	H25年	650cc				

5. 消防水利整備状況

平成27年4月1日現在

地区	貯水槽			消火栓			
	40m ³ 以上	30m ³ 級	計	65mm	50mm	40mm	計
高富地域	112	0	112	592	490	6	1,088
伊自良地域	62	0	62	346			346
美山地域	174	18	192	540	5	10	555
合計	348	18	366	1,478	495	16	1,989

消防相互応援協定の状況

平成27年4月1日現在

協 定 名 称	締 結 年 月 日	協 定 内 容
岐阜県ドクターヘリ事案に関する協定	平成23年2月9日	岐阜県 (1) 救急現場で医師による治療が必要な場合 (2) 広域救急患者搬送が必要な場合
消防相互応援協定	平成15年4月22日 平成15年4月1日 平成15年4月1日	岐阜市 本巣消防事務組合 中濃消防組合 (相互応援の区分) (1) 火災の鎮圧 (2) 救急業務
岐阜県広域消防相互応援協定	平成10年4月1日	岐阜県内市町村・消防事務組合 (1) 大規模な地震、風水害 (2) 大規模な林野、高層建築物、危険物施設、トンネル等の火災 (3) 航空機、列車、バス事故等の集団的な救急救助を要する事故 (4) その他応援が必要とされる大規模な災害又は特殊な事故災害
岐阜県防災ヘリ応援協定	平成6年3月28日	岐阜県 (1) 災害が隣接市町村に拡大し、又は影響を与えるおそれのある場合 (2) 要請市町村等の消防力による防ぎよが著しく困難と認められる場合 (3) その他救急救助活動等において、航空機による活動が最も有効な場合

消防力の整備指針と現有消防力の比較

平成27年4月1日現在

区分		基準台数	消防力の 人員基準数	現有台数	現有人員数
指 揮 車	指揮隊員	1	78	1	43
水 槽 付 消 防 ポ ン プ 自 動 車	消防隊員	2		2	
消防ポンプ自動車	消防隊員	2		2	
救 急 車	救急隊員	2		2	
救 助 工 作 車	救助隊員	1		1	
通信員		/	7	/	2
予防要員			4		3
庶務処理等要員			7		4(2)
合計		8	96	8	52

() … 兼任

消防職員配置状況

1. 階級別配置状況

平成27年4月1日現在

階級 部署	消防司令長	消防司令	消防司令補	消防士長	消防副士長	消防士	合計
	消防本部	1					
消防課		2	4			1	7
予防課		2	1				3
南消防署		3	15	1	4	5	28
北消防署		1	9	1		2	13
合計	1	8	29	2	4	8	52

2. 勤務形態別配置状況

平成27年4月1日現在

階級・ 勤務形態 部署	消防司令長		消防司令		消防司令補		消防士長		消防副士長		消防士		合計	
	毎日 勤務	交替 勤務	毎日 勤務	交替 勤務	毎日 勤務	交替 勤務	毎日 勤務	交替 勤務	毎日 勤務	交替 勤務	毎日 勤務	交替 勤務	毎日 勤務	交替 勤務
	消防本部	1												1
消防課			2		2	2						1	4	3
予防課			2		1								3	
南消防署			3			15		1		4		5	3	25
北消防署			1			9		1				2	1	12
合計	1		8		3	26		2		4		8	12	40

3. 年代別職員数

平成27年4月1日現在

階級 年代	消防司令長	消防司令	消防司令補	消防士長	消防副士長	消防士	合計
	～20						2
21～30					4	6	10
31～40			15	2			17
41～50		1	8				9
51～60	1	7	6				14
61～							
合計	1	8	29	2	4	8	52

4. 救急救命士資格状況

平成27年4月1日現在

部署	消防司令長	消防司令	消防司令補	消防士長	消防副士長	消防士	合計
南消防署	1	2	6	1		1	10
北消防署			3				4
合計	1	2	9	1		1	14

山縣市消防団のあゆみ

昭和 27 年 5 月 13 日	岐阜県消防操法大会 優勝 山県郡下伊自良村消防団(腕用)
昭和 29 年 4 月 29 日	岐阜県消防操法大会 優勝 山県郡北山村消防団(可搬)
昭和 30 年 4 月 1 日	山県郡高富町、同富岡村、同梅原村、同桜尾村、同大桑村の1町4村が合併し新たに高富町が誕生。各町村の消防団は連合消防団として発足。
昭和 30 年 4 月 1 日	山県郡西武芸村、同富波村、同北武芸村、同谷合村、同乾村、同葛原村、同北山村の7村が合併し新たに美山村が誕生。各村の消防団は独立性を維持する。
昭和 30 年 4 月 1 日	山県郡上伊自良村と下伊自良村が合併し新たに伊自良村が誕生。これに伴い、上伊自良消防団が北消防団に、下伊自良消防団が南消防団に改称。
昭和 30 年 4 月 29 日	岐阜県消防操法大会 優勝 山県郡美山村消防団
昭和 32 年 1 月 10 日	伊自良村の北消防団と南消防団を統合し伊自良村消防団を発足。
昭和 33 年 1 月 1 日	高富町の各地区の消防団を統合し高富町消防団を発足。
昭和 36 年 4 月 29 日	岐阜県消防操法大会 優勝 山県郡高富町消防団
昭和 37 年 1 月 1 日	美山村の各地区の消防団を統合し美山町消防団を発足。
昭和 39 年 4 月 1 日	美山村の町制施行により、美山村消防団を美山町消防団へ改称。
昭和 62 年 8 月 2 日	岐阜県消防操法大会 高富中学校 開催
平成 15 年 4 月 1 日	山県郡高富町、同美山町、同伊自良村、の2町1村が合併し山県市が誕生。これに伴い各町村消防団を統合し、山県市消防団を発足。
平成 15 年 10 月 20 日	三菱 ポンプ車 第1分団 本部詰所 配備
平成 16 年 3 月 26 日	三菱 積載車 第8分団 2部詰所(青波) 配備
平成 16 年 12 月 14 日	トヨタ 積載車 第9分団 1部詰所(出戸) 配備
平成 17 年 1 月 17 日	日野 ポンプ車 第9分団 本部詰所(岩佐) 配備
平成 17 年 4 月 1 日	山県市デジタル移動無線システム配備 運用開始
平成 17 年 10 月 26 日	ダイハツ 軽積載車 第6分団 2部詰所(洞田) 配備
平成 17 年 10 月 26 日	ダイハツ 軽積載車 第9分団 本部詰所(岩佐) 配備
平成 17 年 10 月 27 日	トヨタ 積載車 第5分団 本部詰所 配備
平成 19 年 1 月 25 日	トヨタ 積載車 第9分団 3部詰所(中洞) 配備
平成 19 年 3 月 16 日	ダイハツ 軽積載車 第6分団 1部詰所(掛) 配備
平成 19 年 3 月 16 日	ダイハツ 軽積載車 第8分団 1部2班詰所(徳永) 配備
平成 20 年 2 月 29 日	日本消防協会より防災広報車授与 団本部 配備
平成 20 年 3 月 7 日	自治体消防制度60周年記念式典参加(東京:日本武道館)
平成 21 年 12 月 6 日	機能別消防団発足(予備隊・北山隊・女性隊・ラッパ隊)
平成 22 年 2 月 16 日	スズキ 軽積載車 第7分団 北山隊(神崎) 配備
平成 23 年 2 月 28 日	スズキ 軽積載車 消防本部 配備
平成 23 年 4 月 1 日	機能別消防団発足(柿野洞隊)
平成 23 年 11 月 28 日	トヨタ 積載車 第2分団 1部詰所(東深瀬) 配備
平成 24 年 4 月 1 日	第10分団発足 組織編成により第9分団から独立
平成 24 年 3 月 22 日	三菱 軽積載車 第7分団 北山隊(片狩) 配備
平成 25 年 2 月 26 日	日産 積載車 第1分団 2部車庫(佐賀) 配備
平成 25 年 3 月 17 日	大桑地内 建物火災 全分団招集
平成 25 年 5 月 8 日	葛原地内 林野火災 全分団招集
平成 25 年 10 月 31 日	全国女性消防団員活性化大会参加(高山市)
平成 25 年 11 月 25 日	消防団120年自治体消防65周年記念大会参加(東京:東京ドーム)

平成 26 年 2 月 25 日 トヨタ 積載車 第7分団 谷合本部詰所 配備
平成 26 年 3 月 12 日 いすゞ 積載車 予備隊(市役所) 配備 (総務省消防庁 貸与)
平成 27 年 2 月 12 日 ダイハツ 軽積載車 第4分団 梅原本部詰所 配備
平成 27 年 2 月 12 日 ダイハツ 軽積載車 第7分団 葛原(百瀬)詰所 配備
平成 27 年 2 月 12 日 ダイハツ 軽積載車 第10分団 柿野(本郷)詰所 配備
平成 27 年 2 月 12 日 ダイハツ 軽四簡易積載車 第4分団 梅原本部詰所 配備
平成 27 年 2 月 12 日 ダイハツ 軽四積載車 第10分団 柿野洞隊 配備

山縣市消防団分団配備

<分団・区域>

- 第1分団…高富地区
- 第2分団…富岡地区
- 第3分団…梅原地区
- 第4分団…桜尾地区
- 第5分団…大桑地区
- 第6分団…伊自良地区
- 第7分団…北山・葛原・谷合地区
- 第8分団…北武芸・富波地区
- 第9分団…西武芸地区
- 第10分団…乾地区



山県市消防団の状況

消防団員数及び装備状況

平成27年4月1日現在

分団			階級等	人員						装備							
				合計	団長	副団長	分団長	副分団長	部長	班長	団員	指令車	ポンプ車	積載車	軽積載車	小型ポンプ	
本部			4	1	3						1			1	2		
地区・分団	高富地域	高富	第1分団	65			1	2	2	6	54		1	1		3	
		富岡	第2分団	51			1	2	3	9	36		1	1		1	
		梅原	第3分団	21			1	2	3	3	12			1		3	
		桜尾	第4分団	27			1	2	3	3	18				2	4	
		大桑	第5分団	29			2	2	2	4	19			1		3	
	伊自良地域		第6分団	56			1	2	4	7	42		1	1	2	4	
	美山地域	いわ桜・北山		第7分団	43			1	2	3	6	31			2		6
		北武芸・富波		第8分団	46			1	2	3	7	33			3	1	4
		西武芸		第9分団	39			1	2	3	6	27		1	1	1	2
		乾		第10分団	31			1	2	2	2	24			1		3
ラッパ隊			(11)			(1)		(1)		(9)							
機能別消防団員		予備隊		16					1	1	14			1		1	
		ラッパ隊		11					1	1	9						
		女性隊		3					1	1	1						
		北山隊(北山地区)		20					1	1	18				2	5	
		柿野洞隊		10					1	1	8				1	1	
合計			472	1	3	11	20	33	58	346	1	4	13	12	42		

※ ラッパ隊は、各分団所属の団員で編成。(機能別は除く)

年代別消防団員数

平成27年4月1日現在

年代	階級		団長	副団長	分団長	副分団長	部長	班長	団員
	合計	女性							
～20歳									
21～25歳	18								18
26～30歳	113	1					1	7	105
31～35歳	206	1			7	16	23	43	117
36～40歳	73				4	4	4	4	57
41～45歳	29	1		1			2	2	24
46～50歳	7			2			1		4
51～55歳	9		1				1	1	6
56～60歳	2								2
61歳～	15						1	1	13
合計	472	3	1	3	11	20	33	58	346

防火対象物等の状況

平成26年度

地域区分・種別 分類				合計	全域				高富地域				伊自良地域				美山地域			
					第1種	第2種	第3種	第4種	第1種	第2種	第3種	第4種	第1種	第2種	第3種	第4種	第1種	第2種	第3種	第4種
1項	イ	劇場等	●	1	1				1											
	ロ	集会場等	●	22	20		2	9			2					9				2
2項	イ	キャバレー等	●																	
	ロ	遊技場等	●	3	3			3												
	ハ	風俗店等	●																	
	ニ	カラオケボックス等	●																	
3項	イ	料理店等	●	5	5			3			2									
	ロ	飲食店	●	21	13		3	5	7		2	3	3			3			1	2
4項		百貨店等	●	36	24			12	20			10	1			1	3			1
5項	イ	旅館・ホテル等	●	3	2			1			1					2				
	ロ	共同住宅	-	46		14	19	13		12	19	12						2		1
6項	イ	病院等	●	19	10			9	8			8			1	2				
	ロ	老人短期入所施設等	●	16	16				9			5				2				
	ハ	老人デイサービスセンター等	●	23	22			1	13			1	5			4				
	ニ	幼稚園等	●	1	1				1											
7項		学校	-	13		13				6				3				4		
8項		図書館等	-	4		4				1				2				1		
9項	イ	蒸気・熱気浴場等	●																	
	ロ	上記以外の浴場	-																	
10項		停車場等	-																	
11項		神社・寺院等	-	24		16	1	7		5	1	4		5				6		3
12項	イ	工場・作業場	-	298		134	93	71		56	30	42		23	2	2		55	61	27
	ロ	スタジオ	-	1		1				1										
13項	イ	車庫・駐車場	-	7		1	1	5		1	1									5
	ロ	航空機格納庫等	-																	
14項		倉庫	-	80		22	25	33		9	4	15		5	1	8		8	20	10
15項		事業所等	-	70		30	14	26		16	5	9		3	4	6		11	5	11
16項	イ	複合(特定)	●	23	16		1	6	10			4	2				4		1	2
	ロ	複合(非特定)	-	20		1	11	8		1	9	4			1	1			1	3
16項の2		地下街	●																	
16項の3		建物の地階	●																	
17項		文化財	-	1		1				1										
18項		アーケード	-																	
防火対象物数	特定防火対象物			173	133		4	36	84		2	27	20			2	29		2	7
	非特定防火対象物			564		237	164	163		109	69	86		41	8	17		87	87	60
	合計			737	133	237	168	199	84	109	71	113	20	41	8	19	29	87	89	67
立入検査実施件数				382	130	176	28	48	83	87	21	31	19	18	2	6	28	71	38	20

※ ● … 特定防火対象物

(種別区分)

第1種 … 特定防火対象物で、防火管理者が必要・自動火災報知設備が必要な規模以上の防火対象物

第2種 … 非特定防火対象物で、防火管理者が必要・自動火災報知設備が必要な規模以上の防火対象物

第3種 … 第1・2種以外で、少量危険物・指定可燃物貯蔵所、高圧ガス関係施設等(届出義務)がある防火対象物

第4種 … 第1・2・3種以外で、消火器具が必要な規模以上の防火対象物

建築同意状況

平成26年度

種別 区分		合計																													
		1		2			3		4	5		6				7	8	9		10	11	12		13		14	15	16			
		イ	ロ	イ	ロ	ハ	イ	ロ		イ	ロ	イ	ロ	ハ	ニ			イ	ロ			イ	ロ	イ	ロ			イ	ロ		
		劇場等	集会場等	キャバレー等	遊技場等	風俗店等	料理店等	飲食店	百貨店等	旅館等	共同住宅	病院等	老人短期入所施設等	デイサービスセンター等	幼稚園等	学校	図書館等	熱気浴場等	その他浴場	停車場等	神社・寺院等	工場・作業場	スタジオ	駐車場等	格納庫等	倉庫	事業所等	複合(特定)	複合(非特定)	住宅	その他
地区	高富	20			1		1	2						2		1					1		1			1		1	3	6	
	伊自良	2											1															1			
	美山	2																			2										
合計		24			1		1	2						2	1	1						3		1			1		2	3	6

危険物施設等の状況

平成26年度

種別 区分		貯蔵所								取扱所					
		合計	屋内	屋外タンク	屋内タンク	地下タンク	簡易タンク	移動タンク	屋外	合計	給油	第1種販売	第2種販売	一般	
地区	高富地域	25	1	3	1	14			6		16	12			4
	伊自良地域	9	1	1	1	6					4	1			3
	美山地域	22	2	2	4	10			3	1	13	11			2
	合計	56	4	6	6	30			9	1	33	24			9
事務状況	完成検査	設置													
		変更	1						1		4	3			1
	立入検査	53	4	6	6	27			9	1	28	22			6

高圧ガス関係施設等の状況

平成26年度

種別		区分	高圧ガス保安法関係								
			合計	第1種製造者	第2種製造者	第1種貯蔵所	第2種貯蔵所	特定消費事業者	販売事業者(一般)	販売事業者(液石)	工業用消費者
地区	高富地域		15		6		1	1	3	3	1
	伊自良地域		3	1		1		1			
	美山地域		13						2	3	8
	合計		31	1	6	1	1	2	5	6	9
立入検査実施状況			11	1	1		1	1	5		2

平成26年度

種別		区分	液化石油ガス法関係						
			合計	販売事業者	保安機関	特定供給設備	充てん事業者	充てん設備	特定設備工事事業者
地区	高富地域		12	3	3	1			5
	伊自良地域		5			2	1	2	
	美山地域		11	3	3	1			4
	合計		28	6	6	4	1	2	9
立入検査実施状況			6				1	2	3

火薬類関係施設等の状況

平成26年度

種別		区分	合計	製造所	販売所	火薬庫
			高富地域			
地区	伊自良地域					
	美山地域		5	1		4
	合計		5	1		4
立入検査実施状況			5	1		4

災害発生状況

H26/1/1～H26/12/31

署所 \ 種別	火災	救急	救助	警戒	合計	比率
南消防署管内 (高富・伊自良地域)	14	747	19	98	878	71.1%
北消防署管内 (美山地域)	3	290	4	55	352	28.5%
管外 (岐阜市・関市)		3	1	1	5	0.4%
合計	17	1,040	24	154	1,235	

※ 伊自良地区(平井・長滝)の救急については北消防署管内に含む

火災発生状況

1. 地区別火災発生状況

H26/1/1~H26/12/31

火災種別 地区別	火災件数							焼損面積				死傷者			損害額(千円)									
	建物	屋外					計	爆発	焼損床面積 (㎡)	焼損表面積 (㎡)	林野 (a)	その他 (㎡)	死者	負傷者	30日死者	建物		船舶	航空機	車両	林野	その他	爆発	合計
		船舶	航空機	車両	林野	その他										建造物	収容物							
高富地域	5					4	9				4,265				17,794	20,630						407		38,831
伊自良地域	1					4	5				9,630		1		5,821	7,695						225		13,741
美山地域	1					2	3				3,730				924	533						2		1,459
県外																								
合計	7					10	17				17,625		1		24,539	28,858						634		54,031

2. 月別・曜日別火災発生状況

H26/1/1~H26/12/31

火災種別 月・曜日別	火災件数							焼損面積				死傷者			損害額(千円)									
	建物	屋外					計	爆発	焼損床面積 (㎡)	焼損表面積 (㎡)	林野 (a)	その他 (㎡)	死者	負傷者	30日死者	建物		船舶	航空機	車両	林野	その他	爆発	合計
		船舶	航空機	車両	林野	その他										建造物	収容物							
月別	1月					2	2				2,760											2		2
	2月					3	3				9,330													
	3月					2	2				4,375											20		20
	4月					2	2				1,160											387		387
	5月	2					2		109	1					1,833	2,245								4,078
	6月	1					1		198	8					2,880	1,909								4,789
	7月	2					2		531				1		13,348	23,861								37,209
	8月	1					1		186						5,554	310								5,864
	9月																							
	10月	1					1		250						924	533								1,457
	11月					1	1															225		225
	12月																							
合計	7					10	17				17,625		1		24,539	28,858						634		54,031

曜日別	日曜日					3	3				660											227		227	
	月曜日	1				1	2				198	8			2,880	1,909								4,789	
	火曜日	1				1	2				129		1		5,821	7,695						20		13,536	
	水曜日	1					1				250				924	533								1,457	
	木曜日	2					2				588				13,081	16,476								29,557	
	金曜日	1				2	3					9,000			1										1
	土曜日	1					3	4				6,960			1,832	2,245						387		4,464	
	不明																								

3. 時刻別火災発生状況

H26/1/1～H26/12/31

時刻別	火災種別	火災件数						焼損面積				死傷者			損害額(千円)									
		建物	屋外					爆発	焼損床面積(m ²)	焼損表面積(m ²)	林野(a)	その他(m ²)	死者	負傷者	30日死者	建物		船舶	航空機	車両	林野	その他	爆発	合計
			船舶	航空機	車両	林野	その他									計	建造物							
00-01						1	1															225		225
01-02																								
02-03																								
03-04																								
04-05																								
05-06																								
06-07		1					1	250							924	533								1,457
07-08																								
08-09		1					1	198							2,880	1,909								4,789
09-10						2	2				12,200													
10-11																								
11-12		1				1	2	109			500			1,832	2,245									4,077
12-13						2	2				3,060													
13-14																								
14-15						4	4				1,865											409		409
15-16																								
16-17		1					1							1										1
17-18		1					1	186						5,554	310									5,864
18-19																								
19-20		1					1	129					1	5,821	7,695									13,516
20-21																								
21-22																								
22-23		1					1	402						7,527	16,166									23,693
23-24																								
不明																								
合計		7				10	17	1,274			17,625		1	24,539	28,858							634		54,031

4. 気象別火災発生状況

H26/1/1～H26/12/31

火災種別 気象別		火災件数						焼損面積				死傷者			損害額(千円)											
		建物	屋外					計	爆発	焼損床面積 (m ²)	焼損表面積 (m ²)	林野 (a)	その他 (m ²)	死者	負傷者	30日死者	建物		船舶	航空機	車両	林野	その他	爆発	合計	
			船舶	航空機	車両	林野	その他										建造物	収容物								
風速別	1m未満	4				3	7	979	8		12,200		1			17,152	26,303						225		43,680	
	1m以上	1				1	2	186			630					5,554	310								5,864	
	2m以上	1				1	2	109			2,730					1,832	2,245								4,077	
	3m以上					1	1				330															
	4m以上					1	1				675												20		20	
	5m以上					1	1				30												2		2	
	6m以上	1				1	2			1	530					1							387		388	
	7m以上					1	1				500															
	8m以上																									
	9m以上																									
	10m以上																									
	15m以上																									
不明																										
合計	7				10	17		1,274	9		17,625		1		24,539	28,858						634		54,031		
湿度別	30%未満																									
	30%以上																									
	45%以上																									
	55%以上					5	5				10,490												387		387	
	65%以上	2				2	4	307	8		4,375				4,712	4,154						20		8,886		
	75%以上	3				3	6	531	1		2,760		1		13,349	23,861						227		37,437		
	85%以上	2					2	436							6,478	843								7,321		
不明																										
合計	7				10	17		1,274	9		17,625		1		24,539	28,858						634		54,031		
天気別	晴	2				8	10	307	8		16,950				4,712	4,154							389		9,255	
	曇	4				2	6	717	1		675		1		18,903	24,171						245		43,319		
	雨	1					1	250							924	533								1,457		
	雪																									
	その他																									
	不明																									
合計	7				10	17		1,274	9		17,625		1		24,539	28,858						634		54,031		

5. 原因別火災発生状況

H26/1/1～H26/12/31

火災種別 原因別	火災件数							焼損面積				死傷者			損害額(千円)										
	建物	屋外					計	爆発	焼損床面積(m ²)	焼損表面積(m ²)	林野(a)	その他(m ²)	死者	負傷者	30日死者	建物		船舶	航空機	車両	林野	その他	爆発	合計	
		船舶	航空機	車両	林野	その他										建造物	収容物								
たばこ																									
こんろ																									
かまど																									
風呂かまど																									
炉																									
焼却炉																									
ストーブ																									
こたつ																									
ボイラー																									
煙突・煙道																									
排気管																									
電気機器																									
電気装置																									
電灯・電話等の配線	1					1		186							5,554	310									5,864
内燃機関																									
配線器具																									
火あそび																									
マッチ・ライター																									
たき火	1					5	6	109				13,560			1,832	2,245							387		4,464
溶接機・溶断機																									
軸受け摩擦熱	1					1		129							5,821	7,695									13,516
灯火																									
衝突の火花																									
取灰						1	1					30											2		2
火入れ						3	3					4,035											20		20
放火						1	1																225		225
放火の疑い																									
その他	2					2		600	8						10,407	18,075									28,482
不明・調査中	2					2		250	1						925	533									1,458
合計	7					10	17	1,274	9			17,625			24,539	28,858							634		54,031

救急事案発生状況

1. 地域別出場状況

H26/1/1～H26/12/31

住所別	事故種別	火災	自然災害	水難	交通	労働災害	運動競技	一般負傷	加害	自損行為	急病	その他				合計	比率	転院搬送等を除いた出場件数合計
												転院搬送	医師搬送	資器材等輸送	その他			
高富・伊自良地域	高富				39	5	2	41	1	1	143	68				300	28.8%	232
	富岡				28	3	6	40	5	2	124	8			1	217	20.9%	208
	梅原				6	1	1	10			28					46	4.4%	46
	桜尾				7	1		5	2		18	1				34	3.3%	33
	大桑				3	4	2	10			35					54	5.2%	54
	伊自良北				4			4		1	22					31	3.0%	31
	伊自良南				3	3		15			58	1			1	81	7.8%	79
美山地域	北山					1		2			12					15	1.4%	15
	葛原				2			6			8					16	1.5%	16
	谷合				1			3		1	21					26	2.5%	26
	北武芸				1	2		14		1	47					65	6.3%	65
	富波				1	1		6			16	1				25	2.4%	24
	乾				3			6			30					39	3.8%	39
西武芸				17	3	1	10		3	50	4				88	8.5%	84	
市外				1	2										3	0.3%	3	
合計				1	117	24	12	172	8	9	612	83			2	1,040		955

2. 署所別出場状況

H26/1/1～H26/12/31

署所別	事故種別	火災	自然災害	水難	交通	労働災害	運動競技	一般負傷	加害	自損行為	急病	その他				合計	比率	転院搬送等を除いた出場件数合計
												転院搬送	医師搬送	資器材等輸送	その他			
南消防署 (高富・伊自良)					96	17	11	121	8	4	421	79			2	759	73.0%	678
北消防署 (美山)				1	21	7	1	51		5	191	4				281	27.0%	277
合計				1	117	24	12	172	8	9	612	83			2	1,040		955

3. 月別出動状況

H26/1/1～H26/12/31

月別	事故種別	火災	自然災害	水難	交通	労働災害	運動競技	一般負傷	加害	自損行為	急病	その他				合計
												転院搬送	医師搬送	資器材等輸送	その他	
1月	出場件数				8	2	1	6		2	59	8			1	87
	搬送人員				7	2	1	6			58	8				82
2月	出場件数				3	3		9			59	9				83
	搬送人員				2	3		9			58	9				81
3月	出場件数				9	2	2	11		2	50	2				78
	搬送人員				9	2	2	11		2	48	2				76
4月	出場件数				20	2	2	16	1	2	44					87
	搬送人員				27	2	3	15	1	2	42					92
5月	出場件数				6	2	2	17		1	51	9				88
	搬送人員				6	2	2	17		1	50	9				87
6月	出場件数				11	3	4	16	1	1	45	2				83
	搬送人員				12	3	4	15	1		45	2				82
7月	出場件数				17	1		15	3		44	9				89
	搬送人員				20	1		12	3		43	9				88
8月	出場件数			1	4	2		13	1		56	6				83
	搬送人員				4	2		14			55	6				81
9月	出場件数				11	2		18	1	1	55	9				97
	搬送人員				14	2		18		1	55	9				99
10月	出場件数				10			19			58	7			1	95
	搬送人員				11			17			56	7				91
11月	出場件数				10	1	1	16			38	12				78
	搬送人員				13	1	1	15			38	12				80
12月	出場件数				8	4		16	1		53	10				92
	搬送人員				9	4		16	1		53	10				93
合計	出場件数			1	117	24	12	172	8	9	612	83			2	1,040
	搬送人員				134	24	13	165	6	6	601	83				1,032

4. 時刻別出場状況

H26/1/1～H26/12/31

時刻別 \ 事故種別	火災	自然災害	水難	交通	労働災害	運動競技	一般負傷	加害	自損行為	急病	その他				合計
											転院搬送	医師搬送	資器材等輸送	その他	
00-01				1			2			22	2				27
01-02					1		2	1		14	1			1	20
02-03							2			15					17
03-04							2			9					11
04-05				1			5			13					19
05-06							2		1	24	1				28
06-07				2			4			26	2				34
07-08				4	1		7		1	23					36
08-09				8	2		3			34	1				48
09-10				7	3		9	1		47	7				74
10-11				18	5		15		1	37	11			1	88
11-12				5	5	3	10			29	8				60
12-13				7	1	2	6			28	15				59
13-14			1	5	5	1	9			33	7				61
14-15				7		2	11		1	27	5				53
15-16				6		1	14			25	4				50
16-17				12		3	11		1	32	2				61
17-18				11			9			37	7				64
18-19				8	1		10		1	22	4				46
19-20				4			13			25	1				43
20-21				2			6	2	2	18	2				32
21-22				2			9	2	1	17					31
22-23				4			6	1		26	2				39
23-24				3			5	1		29	1				39
合計			1	117	24	12	172	8	9	612	83			2	1,040

5. 年齢別搬送人員調

H26/1/1～H26/12/31

事故種別 年齢別	火災	自然 災害	水難	交通	労働 災害	運動 競技	一般 負傷	加害	自損 行為	急病	その他		合 計
											転院 搬送	その他	
新生児													
乳幼児				6			11			17	2		36
7～17歳				20		9	4	2		15	2		52
18～24歳				14	2	2	1			11	1		31
25～34歳				11	2	2	3	1	1	17	2		39
35～44歳				8	5		5		2	25	2		47
45～54歳				13	5		6		1	30	5		60
55～64歳				15	4		23	2		77	11		132
65歳以上				47	6		112	1	2	409	58		635
合 計				134	24	13	165	6	6	601	83		1,032

6. 傷病程度別・年齢別搬送人員調

H26/1/1～H26/12/31

傷病程度別 年齢別	年齢別									
	新生児	乳幼児	7～17歳	18～24歳	25～34歳	35～44歳	45～54歳	55～64歳	65歳以上	合 計
死亡						3		2	12	17
重症					2	3	10	17	142	174
中等症		11	10	7	14	14	24	51	287	418
軽症		25	42	24	23	27	26	62	194	423
その他										
合 計		36	52	31	39	47	60	132	635	1,032

7. 現場到着所要時間別出場件数調(119番通報入電時間～現場到着時間)

H26/1/1～H26/12/31

到着時間別 事故種別		3分未満	3～5分	5～10分	10～20分	20分以上	合計	最短	最長	平均
火災										
自然災害										
水難						1	1	21	21	21.0
交通		2	6	74	35		117	1	19	8.3
労働災害		3	1	9	10	1	24	1	31	8.9
運動競技				10	2		12	5	12	7.3
一般負傷		11	12	86	59	4	172	1	40	8.5
加害				5	3		8	7	12	9.0
自損行為			1	2	5	1	9	4	33	12.1
急病		48	29	306	225	4	612		25	8.4
その他	転院搬送		5	74	4		83	3	13	6.5
	医師搬送									
	資器材等輸送									
	その他			1	1		2	8	11	9.5
合計		64	54	567	344	11	1,040			8.3

8. 收容所要時間別搬送人員調(119番通報入電時間～病院收容時間)

H26/1/1～H26/12/31

收容時間別 事故種別		10分未満	10～20分	20～30分	30分～60分	60～120分	120分以上	合計	最短	最長	平均
火災											
自然災害											
水難											
交通			17	38	72	7		134	13	71	34.9
労働災害			1	8	13	1	1	24	18	122	37.2
運動競技				7	6			13	20	38	27.9
一般負傷			18	34	104	9		165	12	116	36.1
加害				2	3	1		6	28	66	42.8
自損行為			1	2	3			6	178	59	37.0
急病			56	144	383	17	1	601	12	182	35.0
その他	転院搬送		11	21	51			83	11	54	30.3
	その他										
合計			104	256	635	35	2	1,032			34.8

救助事案発生状況

1. 地区別救助活動状況

H26/1/1～H26/12/31

地区別	事故種別		火災	交通事故	水難事故	風水害等 自然災害	機械による 事故	建物等による 事故	ガス及び 酸欠事故	破裂事故	その他の 事故	合計
	建物	建物以外										
高富地域				11			2				4	17
伊自良地域							1				1	2
美山地域				2							2	4
県外					1							1
合計				13	1		3				7	24

2. 月別救助出場状況

H26/1/1～H26/12/31

月別	事故種別		火災	交通事故	水難事故	風水害等 自然災害	機械による 事故	建物等による 事故	ガス及び 酸欠事故	破裂事故	その他の 事故	合計
	建物	建物以外										
1月				1			1					2
2月											1	1
3月				2							1	3
4月				2			1					3
5月				1								1
6月											1	1
7月												
8月					1						1	2
9月				1							2	3
10月				2								2
11月				2							1	3
12月				2			1					3
合計				13	1		3				7	24

警戒事案発生状況

1. 地区別警戒出場状況

H26/1/1～H26/12/31

警戒出場種別 地区別	風水害等の災害	警防調査	火災原因調査	特別警戒	搜索	誤報等	救急支援	緊急通報システム	火災警戒	危険物漏洩	近隣消防本部応援	その他	合計
高富地域					1	2	47	5	21	4			80
伊自良地域							13	3	2				18
美山地域					1		41	2	10	1			55
市外											1		1
県外													
合計					2	2	101	10	33	5	1		154

2. 月別警戒出場状況

H26/1/1～H26/12/31

警戒出場種別 月別	風水害等の災害	警防調査	火災原因調査	特別警戒	搜索	誤報等	救急支援	緊急通報システム	火災警戒	危険物漏洩	近隣消防本部応援	その他	合計
1月							8	1	6				15
2月							8	1	1		1		11
3月							12		1				13
4月							12	1	3				16
5月					1		6	1	1				9
6月							6		3	1			10
7月					1		4	1		3			9
8月						1	5		4				10
9月							11	1	3				15
10月							7		8				15
11月						1	12	3	1				17
12月							10	1	2	1			14
合計					2	2	101	10	33	5	1		154

通信指令業務状況

1. 119番通報受信状況

H26/1/1～H26/12/31

月別 \ 通報種別	火災	救急	救助	警戒	調査	その他	合計
1月	2	84	2	6		46	140
2月	3	82	1	2		49	137
3月	1	75	3	2		53	134
4月	2	79	3	4		63	151
5月	2	86	1	3		70	162
6月	1	82	1	2		65	151
7月	2	85		4		58	149
8月	1	81	2	5		65	154
9月		92	2	5		61	160
10月	1	93	2	8		60	164
11月	1	77	3	3		63	147
12月		89	3	4		53	149
合計	16	1,005	23	48		706	1,798

2. 緊急通報システム受信状況(高齢者世帯等災害弱者用通報システム)

H26/1/1～H26/12/31

月別 \ 通報種別	火災	救急	誤報	その他	合計
1月		1	3	19	23
2月		4	9	21	34
3月			4	21	25
4月			3	2	5
5月		1	4	24	29
6月		1	6	11	18
7月		2	4	14	20
8月			3	116	119
9月		1	7	42	50
10月		3	11	31	45
11月		3	6	5	14
12月		2	6	12	20
合計		18	66	318	402

3. 救急医療情報照会状況

H26/1/1～H26/12/31

種別 月別	内科	小児科	外科	整形外科	産婦人科	眼科	耳鼻咽喉科	その他	合計
1月	14	10	2	4	1	2	1	3	37
2月	4	4		4		1	1	1	15
3月	3	7	5	5		1	4	1	26
4月	7	5		4		1	1	3	21
5月	3	13	2	5		3	1		27
6月	8	9	1	3		1	2	3	27
7月	5	9	3	1		2		4	24
8月	8	12	7	6			1	5	39
9月	2	9	2	3		1	2	6	25
10月	4	8	4	3		2	1	1	23
11月	3	8	2	2		1		2	18
12月	16	15	1	2		2	5	3	44
合計	77	109	29	42	1	17	19	32	326

平成27年 9月発行

平成26年版 第13号 消 防 年 報

発 行 山 県 市 消 防 本 部

編 集 山 県 市 消 防 本 部 消 防 課

〒501-2113

岐阜県山県市高木1291番地2

電 話 0 5 8 1 - 2 2 - 5 1 2 1

フ ァ ッ ク ス 0 5 8 1 - 2 2 - 4 3 1 5

ホ ー ム ペ ー ジ <http://www.city.yamagata.gifu.jp/>

メ ー ル ア ド レ ス shobo@city.gifu-yamagata.lg.jp
