

消 防 年 報

平 成 20 年 版

第 7 号



平成21年刊行

山 県 市 消 防 本 部

は し が き

本書は、平成20年における消防諸般の状況を集録し、これを広く紹介すると共に、将来、消防防災行政の参考に資することを目的として編集しました。

なお、消防現勢は平成21年4月1日現在もしくは年度集録とし、災害発生状況については平成20年12月31日現在をもって集録しました。また、平成15年の町村合併に伴い、旧町村並びに各地域については下記の区分にて統計化しています。



高富地域	高富
	富岡
	梅原
	桜尾
	大桑
伊自良地域	伊自良北
	伊自良南
美山地域	北山
	葛原
	谷合
	北武芸
	富波
	乾
	西武芸

目 次

山 県 市 消 防 本 部 の あ ゆ み	-----	1
消 防 現 勢		
山 県 市 の 概 要	-----	3
山 県 市 消 防 本 部 ・ 消 防 署 の 位 置	-----	5
山 県 市 行 政 組 織 構 成	-----	6
平 成 2 1 年 度 当 初 予 算 等	-----	7
消 防 庁 舎 等 の 現 況	-----	8
消 防 相 互 応 援 協 定 ・ 消 防 力 等 の 状 況	-----	10
消 防 職 員 配 置 状 況	-----	11
山 県 市 消 防 団 の 状 況	-----	12
防 火 対 象 物 等 の 状 況	-----	13
建 築 同 意 ・ 危 険 物 施 設 等 の 状 況	-----	14
災 害 発 生 状 況 等		
災 害 出 場 状 況	-----	15
火 災 発 生 状 況	-----	16
救 急 事 案 発 生 状 況	-----	20
救 助 事 案 発 生 状 況	-----	25
警 戒 事 案 発 生 状 況	-----	26
通 信 指 令 業 務 状 況	-----	27

山県市消防本部のあゆみ

昭和55年4月14日	山県消防組合設立準備委員会事務局開設(高富町総合福祉センター内)
昭和56年4月1日	国の政令指定を受け消防組合設立
昭和56年6月1日	高富町・美山町各役場内仮庁舎にて消防業務開始
昭和56年9月21日	日本消防協会より救急車授与 北署配備
昭和56年10月30日	消防本部・南消防署・北消防署 庁舎完成
昭和56年10月31日	水槽付消防ポンプ自動車2台導入 南署・北署配備
昭和57年2月27日	指令車1台・査察車2台導入 本部・南署・北署配備
昭和57年4月2日	救急車導入 南署配備
昭和57年12月5日	消防ポンプ自動車2台・指令車1台導入 南署・北署配備
昭和58年11月12日	岐北ライオンズクラブより救急車(トヨタ)授与 南署配備
昭和58年12月1日	救急医療情報システム運用開始
昭和59年5月10日	伊自良村長滝釜ヶ谷山林火災
昭和60年10月30日	消防無線基地局 第2装置設置
昭和61年2月21日	岐阜県防災行政無線端末機設置 テスト始動開始
昭和61年7月14日	消防救助技術岐阜県大会参加(ロープ応用登はん1位)
昭和62年8月2日	第36回岐阜県消防操法大会開催(高富中学校グラウンド)
昭和63年6月23日	’88中部未来博炬火リレー参加
昭和63年7月5日	消防救助技術岐阜県大会参加(ロープ応用登はん1位)
昭和63年9月2日	’88中部未来博消防フェア参加
昭和63年12月5日	山県郡幼年・少年・婦人防火委員会設立
平成1年4月13日	岐阜県消防職員意見発表会1名参加(最優秀賞1名県代表)
平成1年7月26日	消防救助技術岐阜県大会参加(ロープ応用登はん1位)
平成2年2月28日	救助工作車導入 南署配備
平成2年9月19日	台風19号被災 住宅床上床下浸水被害
平成3年7月19日	消防救助技術岐阜県大会参加(ロープ応用とはん1位)
平成3年10月16日	山県消防組合10周年記念式典
平成4年12月25日	南消防署車庫増築工事完成
平成5年3月25日	庁用車導入 消防本部配備
平成6年11月10日	日本損害保険協会より水槽付きポンプ自動車1台授与
平成7年1月17日	阪神淡路大震災広域応援第1次隊 消火隊1隊(3名)派遣
平成7年1月19日	阪神淡路大震災広域応援第2次隊 消火隊1隊(4名)派遣
平成7年3月3日	阪神淡路大震災広域応援第7次隊 消火隊1隊(3名)派遣
平成7年5月8日	日本防火協会より宝くじ号1台授与
平成7年7月24日	消防救助技術岐阜県大会参加(ロープ応用登はん1位)
平成7年8月1日	東海地区救助技術指導会参加(ロープ応用登はん2位)
平成7年12月25日	株式会社永井精機より連絡車1台授与
平成8年3月28日	日本自動車工業会より高規格救急車1台授与
平成8年10月27日	岐阜県総合防災訓練開催(山県郡全域・主会場高富中学校グラウンド)
平成8年11月25日	緊急消防援助隊第1回訓練参加(岐阜市総合体育館・岐阜県消防学校)
平成9年2月7日	高規格救急車1台導入 南署配備

平成9年3月17日	救急波基地局 開設
平成9年3月21日	日本消防協会より指揮広報車授与 南署配備
平成10年3月25日	庁舎増改築完成
平成10年7月30日	東海地区救助技術指導会参加(ロープ応用登はん2位)
平成10年8月28日	全国消防救助技術大会出場(ロープ応用登はん)
平成11年7月15日	消防救助技術岐阜県大会参加(ロープ応用登はん1位)
平成11年7月27日	東海地区救助技術指導会参加(ロープ応用登はん1位)
平成11年8月19日	全国消防救助技術大会出場(ロープ応用登はん)
平成12年4月1日	災害弱者緊急通報システム運用開始
平成12年7月11日	消防救助技術岐阜県大会参加(ロープ応用登はん1位)
平成12年7月27日	東海地区救助技術指導会参加(ロープ応用登はん1位)
平成12年8月18日	全国消防救助技術大会出場(ロープ応用登はん)
平成13年1月7日	第1回山県郡合同消防出初式
平成13年7月10日	消防救助技術岐阜県大会参加(ロープ応用登はん1位)
平成13年10月1日	山県消防組合20周年記念式典
平成13年11月1日	高規格救急車1台導入 南署配備
平成13年12月7日	水槽付消防ポンプ自動車(災害対応型)更新 北署配備
平成14年9月20日	資機材搬送車導入 南署配備
平成14年12月25日	小型動力ポンプ付水槽車導入 南署配備
平成15年3月31日	山県郡3町村合併に伴い山県消防組合閉庁
平成15年4月1日	山県市・山県市消防本部発足
平成15年11月25日	消防ポンプ自動車更新 南署配備
平成16年6月23日	消防ポンプ自動車更新 北署配備
平成16年12月17日	指令車更新(ハイブリッドカー) 南署配備
平成18年3月17日	日本消防協会より自動二輪(赤バイ)3台授与 南署2台・北署1台配備
平成18年11月6日	消防本部・南消防署庁舎 耐震補強工事・大規模改修工事 完了
平成19年2月6日	消防本部通信指令台更新 高機能消防指令センター 運用開始
平成20年2月29日	日本消防協会より防災広報車授与 消防団本部配備
平成21年3月18日	救助工作車(型)更新 南署配備

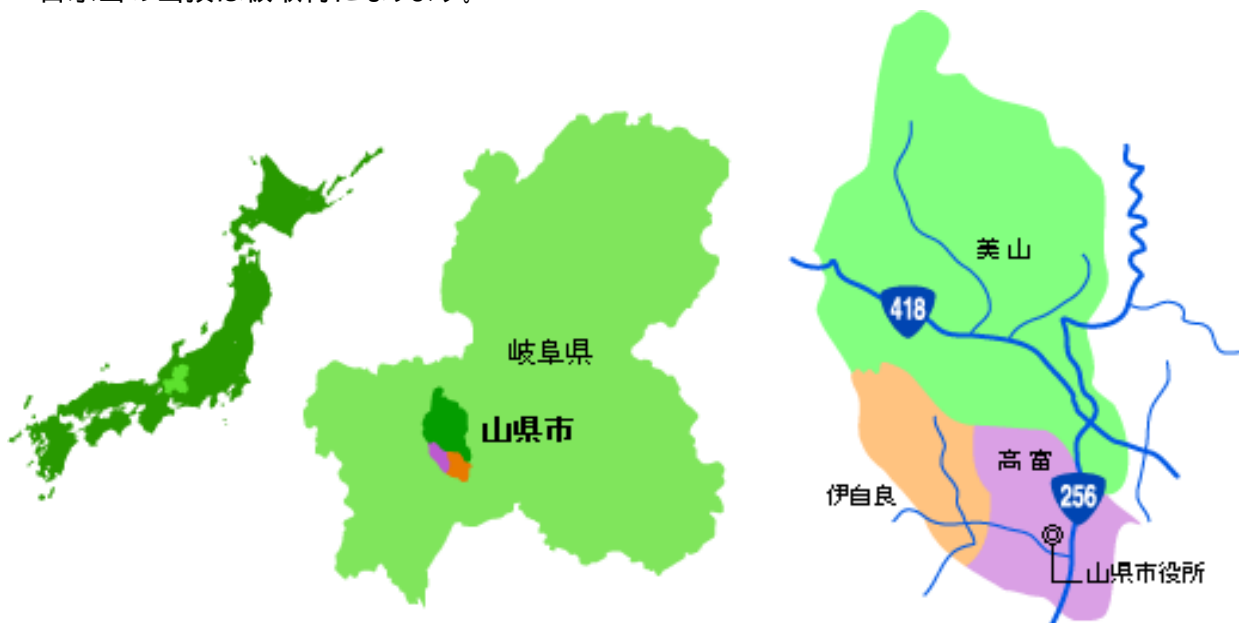
消 防 現 勢

山 県 市 の 概 要

1. 位置と地勢

本市は、岐阜市の北側に隣接する位置にあり、JR岐阜駅から約9～34kmの範囲に広がっています。地勢は山地丘陵部が多く、北端の日永岳(1,216m)を最高峰とし、枝状の山地と長良川支流の武儀川、鳥羽川、伊自良川沿いの平たん地で構成されています。

日永岳の山頂は板取村になります。



2. 市 章

山県市の山の字をモチーフに、豊かな自然と活力ある都市が調和して、21世紀の未来へ飛翔する市民を鳥にイメージして、安らかで快適な山県市を意気高らかに謳いあげています。

青は未来へと続く澄みきった空・調和と発展
緑は豊かな自然・活力と創造



3. 市の木・花

市の木 / 『 栗 』 市の花 / 『 ききょう 』

4. 市民憲章

わたくしたちのまちは山県市。その名の由来は御野国山方郡(みののくにやまがたぐん)。正倉院に現存する最古の戸籍に記されていた地名です。はるかなときの流れに育まれてきたわたくしたちのまを、さらに住みよいまちにし次の世代に引き継ぐため、ここに市民憲章をさだめます。

豊かな自然を愛し、美しいまちをつくります。
健やかな心と体を育て、明るいまちをつくります。
持てる力を生かし、元気なまちをつくります。
思いやりの心を持ち、温かいまちをつくります。
教養と文化を高め、豊かなまちをつくります。

5.人口と世帯数

平成17年国勢調査によると、現在の市域となる旧3町村の総人口は30,316人です。平成7年までは増加を続けていましたが、平成12年以降は減少に転じ、平成12年から平成17年にかけては2.1%の減少となっています。また、世帯数は9,472世帯で増加を続けていますが、核家族化の進行により一世帯あたりの人員は減少しています。

6.面積

本市は、南北方向約25km、東西方向約14kmの範囲に広がり、約22,204haの面積を有しています。地目別では農用地約6%、森林約84%、宅地約3%、道路約2%となっています。

山県市地域別人口等の状況

平成21年4月1日現在

地区	区分	人口 (人)	世帯数 (戸)	面積 (km ²)	人口 分布率	世帯 分布率	面積 割合
	高富地域	高富	7,200	2,539	39.22	61.8%	62.5%
富岡		6,750	2,164				
梅原		1,495	463				
桜尾		1,713	535				
大桑		1,506	613				
小計		18,664	6,314				
伊自良地域	伊自良北	1,101	317	24.82	11.5%	11.4%	11.18%
	伊自良南	2,375	835				
	小計	3,476	1,152				
美山地域	北山	348	169	158.00	26.7%	26.1%	71.16%
	葛原	917	327				
	谷合	698	252				
	北武芸	985	356				
	富波	1,248	383				
	乾	1,065	334				
	西武芸	2,797	820				
	小計	8,058	2,641				
合計		30,198	10,107	222.04			

山県市消防本部・消防署の位置



消防本部・南消防署

北緯 35°30'02"

東経 136°47'04"

〒051-2113

岐阜県山県市高木1291-2

Tel 0581-22-0119

Fax 0581-22-4315



北消防署

北緯 35°35'03"

東経 136°45'20"

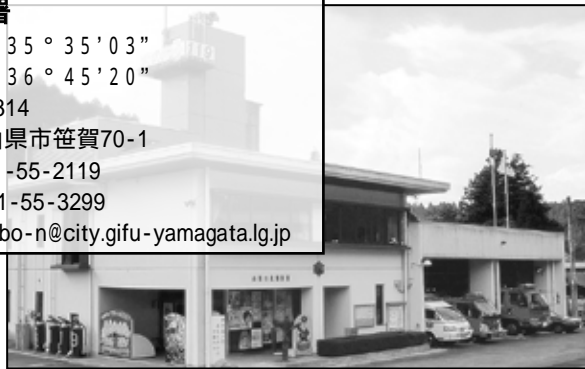
〒501-2314

岐阜県山県市笹賀70-1

Tel 0581-55-2119

Fax 0581-55-3299

mail shobo-n@city.gifu-yamagata.lg.jp



アクセス

鉄道を利用すると...

JR名古屋駅 JR岐阜駅(約20分) JR岐阜駅からバスで約35分

東海道新幹線・岐阜羽島駅から車で約1時間

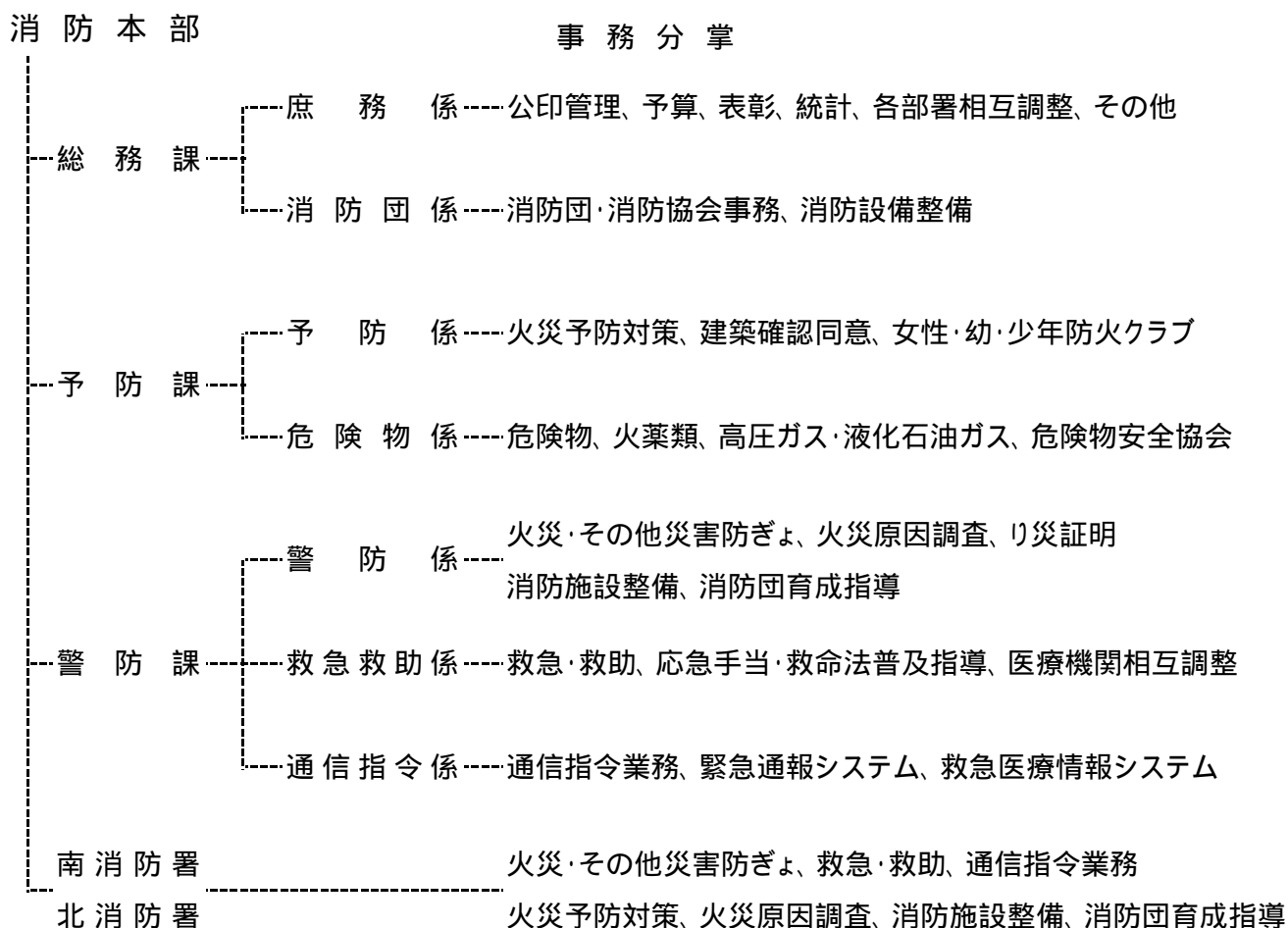
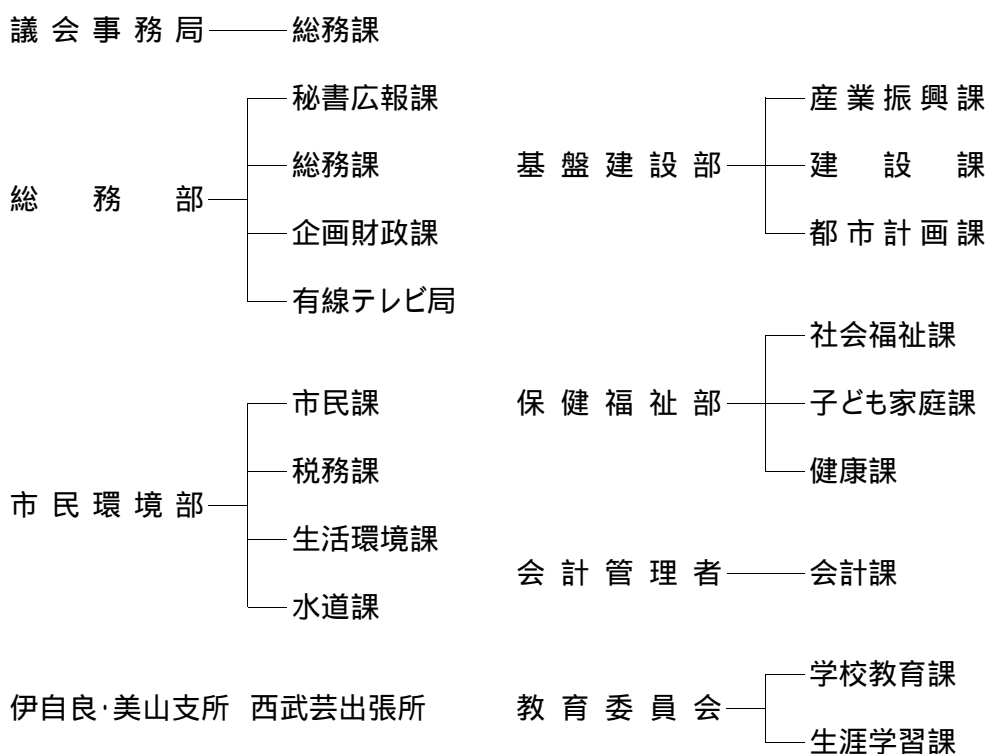
高速道路を利用すると...

東海環状自動車道・関広見I.C.から車で約25分

名神高速道路・岐阜羽島I.C.から車で約1時間



山県市行政組織構成



平成21年度当初予算(前年度比)

項目		21年度	20年度	比較
一般会計歳出予算 (千円)		15,670,000	13,760,000	1,910,000
消防費 (千円)		543,467	607,024	63,557
内 訳	常備消防費 (千円)	423,577	477,886	54,309
	非常備消防費 (千円)	78,971	74,594	4,377
	消防施設費 (千円)	11,802	25,838	14,036
	防災対策費 (千円)	29,117	28,706	411
一般会計に対する消防費の比率 (%)		3.5%	4.4%	0

平成20年度消防費決算(前年度比)

項目		20年度	19年度	比較
歳 入	国庫支出金 (千円)			
	県支出金 (千円)	20,000		20,000
	使用料及び手数料 (千円)	636	531	105
	雑入 (千円)	11,972	12,863	891
	消防債 (千円)	3,800	5,100	1,300
	合計 (千円)	36,408	18,494	17,914
歳 出	常備消防費 (千円)	465,409	423,484	41,925
	非常備消防費 (千円)	69,433	84,485	15,052
	消防施設費 (千円)	22,488	31,876	9,388
	防災対策費 (千円)	26,542	30,824	4,282
	合計 (千円)	583,872	570,669	13,203

消防庁舎等の現況

1. 消防本部・南消防署



所在地：岐阜県山県市高木1291番地2
 構造：鉄筋コンクリート造 2階建(一部6階)
 延べ面積：1,007.44㎡
 敷地面積：2,223.58㎡
 建築年月日：昭和56年10月30日
 耐震補強：平成18年11月6日

2. 北消防署



所在地：岐阜県山県市笹賀70番地1
 構造：鉄筋コンクリート造 2階建(一部6階)
 延べ面積：528.57㎡
 敷地面積：1,450.00㎡
 建築年月日：昭和56年10月30日

3. 通信指令施設



通信指令装置	指令台	2	
	地図等検索装置	2	
	発信地表示システム	1	
	携帯・IP電話受信装置	1	
	119メール受信装置	1	
	119FAX受信装置	1	
	車両運用車両端末 管理装置	11	
	位置情報装置 情報支援システム(端末機)	6	
火災報知等 専用電話	ISDN回線	2	
	アナログ回線	1	
	携帯電話等専用回線	4	
一般電話	一般加入回線	6	
	署間専用回線	1	
無線通信施設	基地局	3	
	陸上移動局	48	
	全国共通波	150.73MHz	39
		148.75MHz	35
		154.15MHz	35
	県内共通波	50	
防災相互波	158.35MHz	36	

4. 消防車両整備状況

平成21年4月1日現在

配置署所・名称	種別	車種	年式	排気量	艀装	ポンプ		備考
						形式	種別	
消防本部 南消防署	指令車	トヨタ	H16年	2,360cc	千代田ポンプ			ハイブリッド
	水槽付ポンプ自動車	日産	H6年	6,920cc	日本機械	V3000	A-1	
	ポンプ車	三菱	H15年	5,250cc	GMいちほら	GM22	A-2	
	小型動力ポンプ付水槽車	日野	H14年	10,520cc	日本機械	SB716	B-2	
	救助工作車	日野	H21年	6,400cc	モリタ			
	高規格救急車	トヨタ	H9年	3,960cc	トヨタ テクノクラフト			
	高規格救急車	トヨタ	H13年	3,378cc	トヨタ テクノクラフト			
	資材搬送車	三菱	H14年	5240cc				
	連絡車	スズキ	H7年	657cc				
	指揮広報車	トヨタ	H9年	1,762cc				
	自動二輪車	ヤマハ	H17年	223cc	ヤマハ 発動機			災害情報収集車
	自動二輪車	ヤマハ	H17年	223cc	ヤマハ 発動機			災害情報収集車
北消防署	指令車	スズキ	H8年	657cc				
	水槽付ポンプ自動車	三菱	H13年	8,200cc	日本ドライ	ND2A	A-2	
	ポンプ自動車	三菱	H16年	5,250cc	日本ドライ	ND2A	A-2	
	高規格救急車	トヨタ	H8年	3,968cc	トヨタ テクノクラフト			
	査察車	日産	H8年	1,295cc				
	自動二輪車	ヤマハ	H17年	223cc	ヤマハ 発動機			災害情報収集車

5. 消防用水利整備状況

平成21年4月1日現在

地区	種別	貯水槽				消火栓			
		40㎡以上	20～40㎡	20㎡未満	計	65mm	50mm	40mm	計
高富地域		96	7	23	126	535	537	7	1,079
伊自良地域		41	22	2	65	341			341
美山地域		98	38	61	197	531	5	11	547
合計		235	67	86	388	1,407	542	18	1,967

消防相互応援協定の状況

平成21年4月1日現在

協 定 名 称	締結年月日	協 定 内 容
消防相互応援協定	平成15年4月22日 平成15年4月1日 平成15年4月1日	岐阜市 本巣消防事務組合 中濃消防組合 (相互応援の区分) (1) 火災の鎮圧 (2) 救急業務
岐阜県広域消防相互応援協定	平成3年3月11日	岐阜県内市町村・消防事務組合 (1) 大規模な地震、風水害 (2) 大規模な林野、高層建築物、危険物施設、トンネル等の火災 (3) 航空機、列車、バス事故等の集団的な救急救助を要する事故 (4) その他応援が必要とされる大規模な災害又は特殊な事故災害
岐阜県防災ヘリ応援協定	平成6年3月28日	岐阜県 (1) 災害が隣接市町村に拡大し、又は影響を与えるおそれのある場合 (2) 要請市町村等の消防力による防ぎよが著しく困難と認められる場合 (3) その他救急救助活動等において、航空機による活動が最も有効な場合

消防力の整備指針と現有消防力の比較

平成21年4月1日現在

区分		基準台数	消防力の 人員基準数	現有台数	現有人員数
指 揮 車	指揮隊員	2	19	2	5
水 槽 付 消 防 ポ ン プ 自 動 車	消防隊員	2	57	2	39
消防ポンプ自動車	消防隊員	2		2	
救 急 車	救急隊員	2	9	3	
救 助 工 作 車	救助隊員	2	32	1	
通信員		/	12	/	(2)
予防要員			6		3(4)
庶務処理等要員			9		4(2)
その他			-		4
合計		10	134	10	55

…乗換運用 ()… 兼任

消防職員配置状況

1. 階級別配置状況

平成21年4月1日現在

階級 部署	消防司令長		消防司令		消防司令補		消防士長		消防副士長		消防士		合計	
総務課	[1]		1	[1]	[2]		1		1				3	[4]
警防課			2		7		7		2		3		21	
予防課			1		2		3		1				7	
南消防署			2		(7)		(11)		(4)		(3)		2	(25)
北消防署			1		8		4				1		14	
合計	[1]		[1]		[2]		(11)		(4)		(3)		47	(25)

[] ... 事務系職員 ... 派遣・入校等 () ... 兼任

2. 勤務形態別配置状況

階級・ 勤務形態 部署	消防司令長		消防司令		消防司令補		消防士長		消防副士長		消防士		合計	
	毎日 勤務	交替 勤務	毎日 勤務	交替 勤務	毎日 勤務	交替 勤務	毎日 勤務	交替 勤務	毎日 勤務	交替 勤務	毎日 勤務	交替 勤務	毎日 勤務	交替 勤務
	総務課	1		2		2		1		1				5
警防課			2			7	7		2		3		2	19
予防課			1		2		3		1				3	4
南消防署			1	1									1	1
北消防署			1			8	4				1		1	13
その他						1				3			3	1
合計	1		7	1	4	15	15		4		4		15	40

3. 年代別職員数

階級 年代	消防司令長		消防司令		消防司令補		消防士長		消防副士長		消防士		合計	
～20											1		1	
21～30							1		4		3		8	
31～40					4		14						18	
41～50					13	[2]							13	[2]
51～60	[1]		7	[1]									7	[2]
61～														
合計	[1]		7	[1]	17	[2]	15		4		4		47	[4]

[] ... 事務系職員 ... 派遣・入校等

山県市消防団の状況

消防団員数及び装備状況

平成21年4月1日現在

分団				階級等	条例定員	人員							装備						
						合計	団長	副団長	分団長	副分団長	部長	班長	団員	ポンプ車	小型ポンプ	積載車			
本部					4	4	1	3											
地区・分団	高富地域	高富	第1分団	70	70			1	2	3	6	58	1	3	1				
		富岡	第2分団	70	56			1	2	3	6	44	1	3	1				
		梅原	第3分団	35	32			1	2	3	6	20		4	1				
		桜尾	第4分団	35	32			1	2	3	6	20	1	3	1				
		大桑	第5分団	40	41			1	2	2	4	32		6	1				
	伊自良地域		第6分団	85	84			1	2	2	4	75	1	5	5				
	美山地域	北山・葛原・谷合	第7分団	45	49			1	2	2	3	41		7	4				
		北武芸・富波	第8分団	75	86			1	2	3	4	76		6	5				
		乾・西武芸	第9分団	85	96			1	2	3	5	85	1	10	5				
ラッパ隊					(19)	(19)			(1)		(1)		(17)						
機能別消防団		予備隊員		15															
		ラッパ隊員		11															
		女性隊員		10															
		北山隊員(北山地区)		20															
合計				600	550	1	3	9	18	24	44	451	5	47	24				

ラッパ隊は、各分団所属の団員及び機能別団員により編成。

年代別消防団員数

平成21年4月1日現在

年代	階級		団長	副団長	分団長	副分団長	部長	班長	団員
	合計	女性							
～20歳									
21～25歳	41								41
26～30歳	180						2		178
31～35歳	307				8	15	21	39	224
36～40歳	19			1	2	3	2	1	10
41～45歳	1			1					
46～50歳	1			1					
51～55歳									
56～60歳									
61歳～	1		1						
合計	550		1	3	10	18	23	42	453

防火対象物等の状況

平成20年度

地域区分・種別			合計	全域				高富地域				伊自良地域				美山地域			
				第1種	第2種	第3種	第4種	第1種	第2種	第3種	第4種	第1種	第2種	第3種	第4種	第1種	第2種	第3種	第4種
1項	イ	劇場等	1	1				1											
	ロ	集会場等	25	19		6	8		4	2			2	9					
2項	イ	キャバレー等																	
	ロ	遊技場等	4	4			4												
	ハ	風俗店等																	
	ニ	カラオケボックス等																	
3項	イ	料理店等	5	5			3			2									
	ロ	飲食店	13	11	1	1	6	1	2					3				1	
4項		百貨店等	30	24		6	20		5	1			1	3					
5項	イ	旅館・ホテル等	5	4		1			1	1				3					
	ロ	共同住宅	-	56	17	26	13	14	26	12	1				2			1	
6項	イ	病院等	8	4	3	1	4	3	1										
	ロ	福祉施設等	39	38		1	21		1	8				9					
	ハ	幼稚園等	1	1			1												
7項		学校	-	15	15			6			3			6					
8項		図書館等	-	4	4			1			2			1					
9項	イ	蒸気・熱気浴場等																	
	ロ	上記以外の浴場	-																
10項		停車場等	-																
11項		神社・寺院等	-	21	17	3	1	6	2		4	1		7			1		
12項	イ	工場・作業場	-	330	131	112	87	58	23	27	21	15	26	52	74	34			
	ロ	スタジオ	-	1	1			1											
13項	イ	車庫・駐車場	-	8	1	2	5	1	1	1						1	4		
	ロ	航空機格納庫等	-																
14項		倉庫	-	84	21	23	40	14	8	16	1	4	9	6	11	15			
15項		事業所等	-	70	28	14	28	19	7	20	1	3	1	8	4	7			
16項	イ	複合(特定)	37	24	1	12	15		5				2	9	1	5			
	ロ	複合(非特定)	-	38	7	20	11	3	16	5				4	4	6			
16項の2		地下街																	
16項の3		建物の地階																	
17項		文化財	-	1	1			1											
18項		アーケード	-																
防火対象物数	特定防火対象物		168	135	5	28	83	4	17	16			5	36	1	6			
	非特定防火対象物		628	243	200	185	124	83	81	33	23	36		86	94	68			
	合計		796	135	243	205	213	83	124	87	98	16	33	23	41	36	86	95	74
立入検査実施件数			336	93	169	30	44	50	72	12	16	14	26	3	6	29	71	15	22

… 特定防火対象物

(種別区分)

第1種 … 特定防火対象物で、防火管理者が必要・自動火災報知設備が必要な規模以上の防火対象物

第2種 … 非特定防火対象物で、防火管理者が必要・自動火災報知設備が必要な規模以上の防火対象物

第3種 … 第1・2種以外で、少量危険物・指定可燃物貯蔵所、高圧ガス関係施設等(届出義務)がある防火対象物

第4種 … 第1・2・3種以外で、消火器具が必要な規模以上の防火対象物

建築同意状況

平成20年度

区分	種別	合計	1		2			3		4	5		6			7	8	9		10	11	12		13		14	15		16		住宅	その他
			イ	ロ	イ	ロ	ハ	ニ	イ	ロ	イ	ロ	イ	ロ	ハ	イ	ロ	イ	ロ	イ	ロ	イ	ロ	イ	ロ	イ	ロ	イ	ロ			
			劇場等	集会場等	キャバレー等	遊技場等	風俗店等	個室店等	料理店等	飲食店	百貨店等	旅館等	共同住宅	病院等	福祉施設等	幼稚園等	学校	図書館等	熱気浴場等	その他浴場	停車場等	神社・寺院等	工場・作業場	スタジオ	駐車場等	格納庫等	倉庫	事業所等	複合(特定)	複合(非特定)		
地区	高富	17		2								1								1	1						1		1	7	3	
	伊自良	3											2								1											
	美山	3													2											1						
合計		23		2								1	2		2					1	2					2		1	7	3		

危険物施設等の状況

平成20年度

区分	種別	貯蔵所							取扱所					
		合計	屋内	屋外タンク	屋内タンク	地下タンク	簡易タンク	移動タンク	屋外	合計	給油	第1種販売	第2種販売	一般
地区	高富地域	37	4	7	1	23			2	20	14			6
	伊自良地域	16	1	1	1	12			1	7	3		4	
	美山地域	35	2	7	4	14			6	2	16	12	4	
	合計	88	7	15	6	49			9	2	43	29		14
事務状況	完成検査													
	設置 変更	3				3			4	2			2	
	立入検査	56	5	12	4	27			6	2	36	25	11	

高圧ガス関係施設等の状況

平成20年度

区分	種別	高圧ガス保安法関係						液化石油ガス法関係						
		合計	第1種製造所	第1種貯蔵所	販売所(液石)	販売所(一般)	設備工事業者	その他	合計	充てん施設	貯蔵施設	販売所	消費施設	その他
地区	高富地域	12			4	3	3	2	5			4	1	
	伊自良地域	4	1	1				2	2	1	1			
	美山地域	6			4	1	1		9			4	5	
	合計	22	1	1	8	4	4	4	16	1	1	8	6	
立入検査実施状況		4						4	1	1				

火薬類関係施設等の状況

平成20年度

区分	種別	合計	製造所	販売所	火薬庫
地区	高富地域				
	伊自良地域				
	美山地域	3		1	2
	合計	3		1	2
立入検査実施状況					

災害発生状況

H20/1/1 ~ H20/12/31

署所 \ 種別	火災	救急	救助	警戒	合計	比率
南消防署管内 (高富・伊自良地域)	6	695	8	105	814	74.5%
北消防署管内 (美山地域)	7	220	6	46	279	25.5%
合計	13	915	14	151	1,093	

火 災 ————— P16 -

救 急 ————— P20 -

救 助 ————— P25

警 戒 ————— P26

指 令 関 係 ————— P27

火災発生状況

1. 地区別火災発生状況

H20/1/1 ~ H20/12/31

火災種別 地区別	火災件数								焼損面積				死傷者			損害額(千円)								
	建 物	屋 外					計	爆 発	焼 損 床 面 積 (㎡)	焼 損 表 面 積 (㎡)	林 野 (a)	そ の 他 (a)	死 者	負 傷 者	30 日 死 者	建 物		船 舶	航 空 機	車 両	林 野	そ の 他	爆 発	合 計
		船 舶	航 空 機	車 両	林 野	そ の 他										建 造 物	収 容 物							
高富地域				1		1	2				5								181				181	
伊自良地域	3					1	4	362	61		6				13,063	18,856							31,919	
美山地域	3			1	1	2	7	426		2	2		1		4,305	765			70	57			5,197	
県外																								
合 計	6			2	1	4	13	788	61	2	13		1		17,368	19,621			251	57			37,297	

2. 月別・曜日別火災発生状況

H20/1/1 ~ H20/12/31

火災種別 月・曜日別	火災件数								焼損面積				死傷者			損害額(千円)								
	建 物	屋 外					計	爆 発	焼 損 床 面 積 (㎡)	焼 損 表 面 積 (㎡)	林 野 (a)	そ の 他 (a)	死 者	負 傷 者	30 日 死 者	建 物		船 舶	航 空 機	車 両	林 野	そ の 他	爆 発	合 計
		船 舶	航 空 機	車 両	林 野	そ の 他										建 造 物	収 容 物							
1月						1	1				6													
2月	2						2	328							2,826	749								3,575
3月	1					1	2		5		5				4	2,501								2,505
4月																								
5月																								
6月				1	1		2			2									70	57				127
7月																								
8月						2	2				2		1											
9月				1			1												181					181
10月	1						1	225							10,850	914								11,764
11月	1						1	98							1,479	16								1,495
12月	1						1	137	56						2,209	15,441								17,650
合 計	6			2	1	4	13	788	61	2	13		1		17,368	19,621			251	57				37,297

曜日別	火災件数								焼損面積				死傷者			損害額(千円)								
	建 物	屋 外					計	爆 発	焼 損 床 面 積 (㎡)	焼 損 表 面 積 (㎡)	林 野 (a)	そ の 他 (a)	死 者	負 傷 者	30 日 死 者	建 造 物	収 容 物	船 舶	航 空 機	車 両	林 野	そ の 他	爆 発	合 計
日曜日	1			1		3	5		5		11		1		4	2,501			70					2,575
月曜日	1			1		1	3	225			2				10,850	914			181					11,945
火曜日	1						1	175							2,645	55								2,700
水曜日																								
木曜日																								
金曜日	1						1	98							1,479	16								1,495
土曜日	2				1		3	290	56	2					2,390	16,315					57			18,582
不明																								

3. 時刻別火災発生状況

H20/1/1 ~ H20/12/31

時刻別	火災種別	火災件数							焼損面積				死傷者			損害額(千円)										
		建物	屋外					計	爆発	焼損床面積(m ²)	焼損表面積(m ²)	林野(a)	その他(a)	死者	負傷者	30日死者	建物		船舶	航空機	車両	林野	その他	爆発	合計	
			船舶	航空機	車両	林野	その他										建造物	収容物								
00 - 01																										
01 - 02																										
02 - 03		1					1	153								181	694								875	
03 - 04																										
04 - 05		1					1	137	56							2,209	15,441								17,650	
05 - 06																										
06 - 07																										
07 - 08																										
08 - 09																										
09 - 10		1					1		5						4	2,501									2,505	
10 - 11					1		1												70						70	
11 - 12		1					1	225								10,850	914								11,764	
12 - 13																										
13 - 14						1	1					2														
14 - 15		2					2	273								4,124	71								4,195	
15 - 16					1	1	2				2	6										57			57	
16 - 17					1	1	2					5								181					181	
17 - 18																										
18 - 19						1	1	1						1												
19 - 20																										
20 - 21																										
21 - 22																										
22 - 23																										
23 - 24																										
不明																										
合計		6			2	1	4	13	1	788	61	2	13		1										37,297	

4. 気象別火災発生状況

H20/1/1 ~ H20/12/31

火災種別 気象別		火災件数							焼損面積				死傷者			損害額(千円)															
		建物	屋外					計	爆発	焼損床面積(m ²)	焼損表面積(m ²)	林野(a)	その他(a)	死者	負傷者	30日死者	建物		船舶	航空機	車両	林野	その他	爆発	合計						
			船舶	航空機	車両	林野	その他										建造物	収容物													
風速別	1m未満	3			1		4		290	61						2,394	18,636							70					21,100		
	1m以上					2	2																								
	2m以上	1				1	2		225							10,850	914												11,764		
	3m以上	1				1	2	1	98					1		1,479	16												1,495		
	4m以上				1		1																		181				181		
	5m以上																														
	6m以上	1					1		175							2,645	55													2,700	
	7m以上																														
	8m以上					1	1					2															57			57	
	9m以上																														
	10m以上																														
15m以上																															
不明																															
合計	6			2	1	4	13	1	788	61	2	13		1		17,368	19,621							251	57				37,297		
湿度別	30%未満					1	1	2			2	5															57			57	
	30%以上	1			1		2	4	175			8				2,645	55								181					2,881	
	45%以上	3					1	4	323	5				1		12,333	3,431													15,764	
	55%以上																														
	65%以上	1						1	153							181	694													875	
	75%以上																														
	85%以上	1			1			2	137	56						2,209	15,441								70						17,720
不明																															
合計	6			2	1	4	13	1	788	61	2	13		1		17,368	19,621							251	57					37,297	
天気別	晴	4			1	1	3	9	537	61	2	7		1		15,708	18,911								181	57				34,857	
	曇	2					1	3	251			6				1,660	710													2,370	
	雨				1			1																	70					70	
	雪																														
	その他																														
不明																															
合計	6			2	1	4	13	1	788	61	2	13		1		17,368	19,621							251	57					37,297	

5. 原因別火災発生状況

H20/1/1 ~ H20/12/31

火災種別 原因別	火災件数							焼損面積				死傷者			損害額(千円)									
	建 物	屋 外					計	爆 発	焼損 床面積 (㎡)	焼損 表面積 (㎡)	林 野 (a)	そ の 他 (a)	死 者	負 傷 者	30 日 死 者	建 物		船 舶	航 空 機	車 両	林 野	そ の 他	爆 発	合 計
		船 舶	航 空 機	車 両	林 野	そ の 他										建 造 物	収 容 物							
たばこ																								
こんろ																								
かまど																								
風呂かまど																								
炉																								
焼却炉	1			1		2		98							1,479	16				181				1,676
ストーブ																								
こたつ																								
ボイラー																								
煙突・煙道																								
排気管																								
電気機器						1	1	1					1											
電気装置																								
電灯・電話等の配線																								
内燃機関																								
配線器具																								
火あそび																								
マッチ・ライター																								
たき火																								
溶接機・溶断機																								
灯火																								
衝突の火花																								
取灰	2					2		328							2,826	749								3,575
火入れ						1	1																	
放火																								
放火の疑い	1					1		137	56						2,209	15,441								17,650
その他	2				1	3		225	5	2					10,854	3,415				57				14,326
不明・調査中				1		2	3												70					70
合 計	6			2	1	4	13	1	788	61	2	13	1		17,368	19,621			251	57			37,297	

救急事案発生状況

1. 地域別出場状況

H20/1/1 ~ H20/12/31

住所別	事故種	火災	自然災害	水難	交通	労働災害	運動競技	一般負傷	加害	自損行為	急病	その他				合計	比率	転院搬送等を除いた出場件数合計	現場到着平均所要時間(分)
												転院搬送	医師搬送	資器材等輸送	その他				
高富・伊自良地域	高富				29	4		43	3		132	72				283	30.9%	211	5.7
	富岡				20	4	3	29		3	105	6				170	18.6%	164	6.5
	梅原				2			6			21					29	3.2%	29	8.3
	桜尾				7	2	2	3			12	4				30	3.3%	26	8.1
	大桑					4	1	7		1	42					55	6.0%	55	10.7
	伊自良北							7		1	29					37	4.0%	37	13.9
	伊自良南				8	1	1	10		1	57	2				80	8.7%	78	10.7
美山地域	北山					1		2			7					10	1.1%	10	17.2
	葛原					1		3		1	11					16	1.7%	16	10.4
	谷合							4			13					17	1.9%	17	8.9
	北武芸				5	5	1	12		1	36					60	6.6%	60	4.3
	富波				7			7			13	2				29	3.2%	27	8.7
	乾				3	1	1	9			27					41	4.5%	41	11.0
	西武芸				7	2		9			36	3	1			58	6.3%	54	10.8
市外																			
合計				88	25	9	151	3	8	541	89	1			915		825	9.7	

2. 署所別出場状況

H20/1/1 ~ H20/12/31

署所別	事故種別	火災	自然災害	水難	交通	労働災害	運動競技	一般負傷	加害	自損行為	急病	その他				合計	比率	転院搬送等を除いた出場件数合計	現場到着平均所要時間(分)
												転院搬送	医師搬送	資器材等輸送	その他				
南消防署 (高富・伊自良)					66	15	7	105	3	6	398	84				684	74.8%	600	9.1
北消防署 (美山)					22	10	2	46		2	143	5	1			231	25.2%	225	10.2
合計					88	25	9	151	3	8	541	89	1			915		825	

3. 月別出場状況

H20/1/1 ~ H20/12/31

事故種別 月 別		火災	自然 災害	水難	交通	労働 災害	運動 競技	一般 負傷	加害	自損 行為	急病	その他				合 計
												転院 搬送	医師 搬送	資器材 等輸送	その他	
1月	出場件数				4	3	1	9			52	10				79
	搬送人員				6	3	1	8			50	10				78
2月	出場件数				6			13			37	10				66
	搬送人員				6			12			34	10				62
3月	出場件数				7	1	2	14	1		45	3				73
	搬送人員				7	1	2	14	1		42	3				70
4月	出場件数				9	1	1	15			28	6				60
	搬送人員				11	1	1	15			25	6				59
5月	出場件数				6	2	1	13		2	43	10				77
	搬送人員				6	2	1	13		1	40	10				73
6月	出場件数				8	2	1	9		1	51	11				83
	搬送人員				9	2	1	9		1	48	11				81
7月	出場件数				8	3	1	14	2	2	57	6				93
	搬送人員				9	3	1	14	2	2	54	6				91
8月	出場件数				9	4		19			61	9	1			103
	搬送人員				15	4		19			55	9				102
9月	出場件数				10	4	1	11		2	38	6				72
	搬送人員				13	4	1	11		2	36	6				73
10月	出場件数				6	1	1	11			50	6				75
	搬送人員				6	1	1	10			50	6				74
11月	出場件数				8	2		9			39	7				65
	搬送人員				8	2		9			38	7				64
12月	出場件数				7	2		14		1	40	5				69
	搬送人員				9	2		14		1	38	5				69
合 計	出場件数				88	25	9	151	3	8	541	89	1			915
	搬送人員				105	25	9	148	3	7	510	89				896

時刻別出場件数調

H20/1/1 ~ H20/12/31

時刻別 事故種別	火災	自然 災害	水難	交通	労働 災害	運動 競技	一般 負傷	加害	自損 行為	急病	その他				合 計
											転院 搬送	医師 搬送	資器材 等輸送	その他	
00 - 01							3			13					16
01 - 02							1			8					9
02 - 03					1		2	1		6	1				11
03 - 04							3		3	6					12
04 - 05				1			2			11					14
05 - 06				1			2			8					11
06 - 07				3			3		1	22	1				30
07 - 08				4	1		3			28					36
08 - 09				9	2		17	1	1	30	1				61
09 - 10				7	2		13			33	14				69
10 - 11				6	2	1	12		2	45	11	1			80
11 - 12				3	3	3	7			26	5				47
12 - 13				6	1	1	11			28	8				55
13 - 14				1	2	1	17			34	6				61
14 - 15				8	1	2	7			24	7				49
15 - 16				3	3		6			38	1				51
16 - 17				5	2		10			21	2				40
17 - 18				10	2		8			21	6				47
18 - 19				5	2		7		1	27	6				48
19 - 20				8			3			23	13				47
20 - 21				2			5			25	2				34
21 - 22				3		1	6	1		32	2				45
22 - 23				1	1		2			16	2				22
23 - 24				2			1			16	1				20
合 計				88	25	9	151	3	8	541	89	1			915

5. 年齢別搬送人員調

事故種別 年齢別	火災	自然 災害	水難	交通	労働 災害	運動 競技	一般 負傷	加害	自損 行為	急病	その他		合 計
											転院 搬送	その他	
新生児										1			1
乳幼児				5		1	13			23	1		43
7～17歳				19		3	2			23	3		50
18～24歳				11	1		1		1	6	2		22
25～34歳				10	2	1	5	1	2	29			50
35～44歳				10	2	1	7	1	1	13	1		36
45～54歳				9	6	1	10		2	26	4		58
55～64歳				15	8		18	1		66	16		124
65歳以上				26	6	2	92		1	323	62		512
合 計				105	25	9	148	3	7	510	89		896

6. 傷病程度別・年齢別搬送人員調

傷病程度別 年齢別	新生児	乳幼児	7～17歳	18～24歳	25～34歳	35～44歳	45～54歳	55～64歳	65歳以上	合 計
死亡					1	1		1	13	16
重症		1	2	5		1	11	27	145	192
中等症	1	10	14	5	18	12	23	49	221	353
軽症		32	34	12	31	22	24	47	133	335
その他										
合 計	1	43	50	22	50	36	58	124	512	896

7. 現場到着所要時間別出場件数調 (119番通報入電時間～現場到着時間)

H20/1/1～H20/12/31

到着時間別 事故種別	3分未満	3～5分	5～10分	10～20分	20分以上	合計	最短	最長	平均
火災									
自然災害									
水難									
交通	1	19	50	18		88	2	14	7.0
労働災害	2	3	13	7		25	2	19	7.8
運動競技			8	1		9	5	11	7.0
一般負傷	2	16	83	49	1	151		95	8.6
加害		1	2			3	4	7	6.0
自損行為			3	3	2	8	5	22	12.6
急病	9	54	279	195	4	541		23	8.2
その他	転院搬送		14	72	3	89	3	11	5.7
	医師搬送			1		1	6	6	6.0
	資器材等輸送								
	その他								
合計	14	107	511	276	7	915			7.9

8. 収容所要時間別搬送人員調 (119番通報入電時間～病院収容時間)

H20/1/1～H20/12/31

収容時間別 事故種別	10分未満	10～20分	20～30分	30分～60分	60～120分	120分以上	合計	最短	最長	平均
火災										
自然災害										
水難										
交通		31	35	39			105	11	53	26.5
労働災害		5	10	10			25	14	51	29.6
運動競技		3	4	2			9	17	35	24.3
一般負傷	1	29	52	63	3		148	8	94	29.8
加害			1	2			3	27	52	36.3
自損行為			2	5			7	26	56	40.0
急病	2	77	169	256	6		510	5	74	30.4
その他	転院搬送		15	47	27		89	11	56	26.4
	その他									
合計	3	160	320	404	9		896			29.5

救助事案発生状況

1. 地区別救助活動状況

H20/1/1 ~ H20/12/31

地区別	火災		交通事故	水難事故	風水害等 自然災害	機械による 事故	建物等によ る 事故	ガス及び 酸欠事故	破裂事故	その他の 事故	合計
	建物	建物以外									
高富地域			3				1			1	5
伊自良地域			2							1	3
美山地域			3			3					6
県外											
合計			8			3	1			2	14

2. 月別救助出場状況

H20/1/1 ~ H20/12/31

月別	火災		交通事故	水難事故	風水害等 自然災害	機械による 事故	建物等によ る 事故	ガス及び 酸欠事故	破裂事故	その他の 事故	合計
	建物	建物以外									
1月											
2月										1	1
3月			1								1
4月											
5月										1	1
6月											
7月						1					1
8月			1			2					3
9月			1								1
10月			1								1
11月			3								3
12月			1				1				2
合計			8			3	1			2	14

警戒事案発生状況

1. 地区別警戒出場状況

H20/1/1 ~ H20/12/31

警戒出場種別 地区別	風水害等の災害	警防調査	火災原因調査	特別警戒	捜索	誤報等	救急支援	緊急通報システム	火災警戒	危険物漏洩	近隣消防本部応援	その他	合計
高富地域					2		38	5	34	5		2	86
伊自良地域					1		9		7	1		1	19
美山地域	1						22	12	9	2			46
県外											2		2
合計	1				3		69	17	50	8	2	3	153

2. 月別警戒出場状況

H20/1/1 ~ H20/12/31

警戒出場種別 月別	風水害等の災害	警防調査	火災原因調査	特別警戒	捜索	誤報等	救急支援	緊急通報システム	火災警戒	危険物漏洩	近隣消防本部応援	その他	合計
1月					2		4	4	3		1		14
2月							4		1				5
3月					1		5		4				10
4月							4	2	2	2		1	11
5月							7	1	4	1			13
6月							8	1	4	1		1	15
7月							2	1	1		1	1	6
8月	1						6	2	6	1			16
9月							3	1	6				10
10月							8	1	5				14
11月							7	1	4	3			15
12月							11	3	10				24
合計	1				3		69	17	50	8	2	3	153

通信指令業務状況

1. 119番通報受信状況

H20/1/1 ~ H20/12/31

月別	通報種別	火災	救急	救助	警戒	調査	その他	合計
1月		1	80		9		71	161
2月		2	66		1		125	194
3月		2	71	1	5		96	175
4月			61		4	2	118	185
5月			76	1	5	1	84	167
6月		2	82		7		74	165
7月			93		4		81	178
8月		2	101	2	6	3	93	207
9月		1	69	1	7		94	172
10月		1	73	2	6		89	171
11月		2	62	3	7		91	165
12月		1	70	2	10	1	72	156
合計		14	904	12	71	7	1,088	2,096

2. 緊急通報システム受信状況(高齢者世帯等災害弱者用通報システ

H20/1/1 ~ H20/12/31

月別	通報種別	火災	救急	誤報	その他	合計
1月				12	40	52
2月			1	11	30	42
3月			1	9	22	32
4月			2	28	33	63
5月				9	23	32
6月				34	27	61
7月				22	41	63
8月				7	64	71
9月				9	545	554
10月				10	48	58
11月			1	12	32	45
12月			2	29	50	81
合計			7	192	955	1,154

3. 救急医療情報照会状況

H20/1/1 ~ H20/12/31

種別 月別	内科	小児科	外科	整形外科	産婦人科	眼科	耳鼻咽喉科	その他	合計
1月	13	6	1	2			1		23
2月	6	6	2	4		2		5	25
3月	11	7	4	3		5	1	2	33
4月	6	10	2	9		4	2	4	37
5月	7	7	9	4	2	3	2	1	35
6月	9	9	2	4		5	1	2	32
7月	17	14	5	6	1	5	7		55
8月	17	17	9	8	1	7	2		61
9月	9	8	5	6		2	3	2	35
10月	13	12	3	9		3	2	1	43
11月	12	15	6	7	1	1	3	3	48
12月	15	13	4	9		2	1	6	50
合計	135	124	52	71	5			26	477

平成21年6月発行

平成20年版 第7号 消防年報

発行 山 県 市 消 防 本 部

編集 山 県 市 消 防 本 部 総 務 課

〒501 - 2113

岐阜県山県市高木1291番地2

電 話 0 5 8 1 - 2 2 - 5 1 2 1

ファックス 0 5 8 1 - 2 2 - 4 3 1 5

ホームページ <http://www.city.yamagata.gifu.jp/>

メールアドレス shobo@city.gifu-yamagata.lg.jp
