

は し が き

本書は、平成19年における消防諸般の状況を集録し、これを広く紹介すると共に、将来、消防行政の参考に資することを目的として編集しました。

なお、本統計は予算・予防関係については年度集録とし、そのほか特に記載の無いものを除き平成19年12月31日現在をもって集録しました。また、平成15年の町村合併に伴い、旧町村並びに各地域については以下の区分にて統計化しています。

山 県 市	高富地域	高 富	高富、佐賀
		富 岡	東深瀬、西深瀬、高木
		梅 原	梅原
		桜 尾	椎倉、伊佐美、赤尾
		大 桑	大桑
	伊自良地域	伊自良北	長滝、平井、掛、松尾、上願
		伊自良南	洞田、小倉、大森、藤倉、大門
	美山地域	北 山	円原、神崎、片原
		葛 原	葛原
		谷 合	谷合
		北 武 芸	田栗、笹賀、田栗入会地、徳永、椿、佐野
		乾	日永、柿野、相戸、出戸、船越
		富 波	青波、富永
		西 武 芸	中洞、岩佐

平成20年9月

山 県 市 消 防 本 部

目 次

山 県 市 消 防 本 部 の あ ゆ み	-----	1
消 防 現 勢		
山 県 市 の 概 要	-----	3
山 県 市 消 防 本 部 ・ 消 防 署 の 位 置	-----	5
山 県 市 行 政 組 織 構 成	-----	6
平 成 2 0 年 度 当 初 予 算 等	-----	7
消 防 庁 舎 等 の 現 況	-----	8
消 防 相 互 応 援 協 定 ・ 消 防 力 等 の 状 況	-----	10
消 防 職 員 配 置 状 況	-----	11
山 県 市 消 防 団 の 状 況	-----	12
防 火 対 象 物 等 の 状 況	-----	13
建 築 同 意 ・ 危 険 物 施 設 等 の 状 況	-----	14
災 害 発 生 状 況 等		
災 害 出 場 状 況	-----	15
火 災 発 生 状 況	-----	16
救 急 事 案 発 生 状 況	-----	20
救 助 事 案 発 生 状 況	-----	25
警 戒 事 案 発 生 状 況	-----	26
通 信 指 令 業 務 状 況	-----	27

山県市消防本部のあゆみ

昭和55年4月14日	山県消防組合設立準備委員会事務局開設(高富町総合福祉センター内)
昭和56年4月1日	国の政令指定を受け消防組合設立
昭和56年6月1日	高富町・美山町各役場内仮庁舎にて消防業務開始
昭和56年9月21日	日本消防協会より救急車授与 北署配備
昭和56年10月30日	消防本部・南消防署・北消防署 庁舎完成
昭和56年10月31日	水槽付消防ポンプ自動車2台導入 南署・北署配備
昭和57年2月27日	指令車1台・査察車2台導入 本部・南署・北署配備
昭和57年4月2日	救急車導入 南署配備
昭和57年12月5日	消防ポンプ自動車2台・指令車1台導入 南署・北署配備
昭和58年11月12日	岐北ライオンズクラブより救急車(トヨタ)授与 南署配備
昭和58年12月1日	救急医療情報システム運用開始
昭和59年5月10日	伊自良村長滝釜ヶ谷山林火災
昭和60年10月30日	消防無線基地局 第2装置設置
昭和61年2月21日	岐阜県防災行政無線端末機設置 テスト始動開始
昭和61年7月14日	消防救助技術岐阜県大会参加(ロープ応用登はん1位)
昭和62年8月2日	第36回岐阜県消防操法大会開催(高富中学校グラウンド)
昭和63年6月23日	`88中部未来博炬火リレー参加
昭和63年7月5日	消防救助技術岐阜県大会参加(ロープ応用登はん1位)
昭和63年9月2日	`88中部未来博消防フェア参加
昭和63年12月5日	山県郡幼年・少年・婦人防火委員会設立
平成1年4月13日	岐阜県消防職員意見発表会1名参加(最優秀賞1名県代表)
平成1年7月26日	消防救助技術岐阜県大会参加(ロープ応用登はん1位)
平成2年2月28日	救助工作車導入 南署配備
平成2年9月19日	台風19号被災 住宅床上床下浸水被害
平成3年7月19日	消防救助技術岐阜県大会参加(ロープ応用とはん1位)
平成3年10月16日	山県消防組合10周年記念式典
平成4年12月25日	南消防署車庫増築工事完成
平成5年3月25日	庁用車導入 消防本部配備
平成6年11月10日	日本損害保険協会より水槽付きポンプ自動車1台授与
平成7年1月17日	阪神淡路大震災広域応援第1次隊 消火隊1隊(3名)派遣
平成7年1月19日	阪神淡路大震災広域応援第2次隊 消火隊1隊(4名)派遣
平成7年3月3日	阪神淡路大震災広域応援第7次隊 消火隊1隊(3名)派遣
平成7年5月8日	日本防火協会より宝くじ号1台授与
平成7年7月24日	消防救助技術岐阜県大会参加(ロープ応用登はん1位)
平成7年8月1日	東海地区救助技術指導会参加(ロープ応用登はん2位)
平成7年12月25日	株式会社永井精機より連絡車1台授与
平成8年3月28日	日本自動車工業会より高規格救急車1台授与
平成8年10月27日	岐阜県総合防災訓練開催(山県郡全域・主会場高富中学校グラウンド)
平成8年11月25日	緊急消防援助隊第1回訓練参加(岐阜市総合体育館・岐阜県消防学校)
平成9年2月7日	高規格救急車1台導入 南署配備

平成9年3月17日	救急波基地局 開設
平成9年3月21日	日本消防協会より指揮広報車授与 南署配備
平成10年3月25日	庁舎増改築完成
平成10年7月30日	東海地区救助技術指導会参加(ロープ応用登はん2位)
平成10年8月28日	全国消防救助技術大会出場(ロープ応用登はん)
平成11年7月15日	消防救助技術岐阜県大会参加(ロープ応用登はん1位)
平成11年7月27日	東海地区救助技術指導会参加(ロープ応用登はん1位)
平成11年8月19日	全国消防救助技術大会出場(ロープ応用登はん)
平成12年4月1日	災害弱者緊急通報システム運用開始
平成12年7月11日	消防救助技術岐阜県大会参加(ロープ応用登はん1位)
平成12年7月27日	東海地区救助技術指導会参加(ロープ応用登はん1位)
平成12年8月18日	全国消防救助技術大会出場(ロープ応用登はん)
平成13年1月7日	第1回山県郡合同消防出初式
平成13年7月10日	消防救助技術岐阜県大会参加(ロープ応用登はん1位)
平成13年10月1日	山県消防組合20周年記念式典
平成13年11月1日	高規格救急車1台導入 南署配備
平成13年12月7日	水槽付消防ポンプ自動車(災害対応型)更新 北署配備
平成14年9月20日	資機材搬送車導入 南署配備
平成14年12月25日	小型動力ポンプ付水槽車導入 南署配備
平成15年3月31日	山県郡3町村合併に伴い山県消防組合閉庁
平成15年4月1日	山県市・山県市消防本部発足
平成15年11月25日	消防ポンプ自動車更新 南署配備
平成16年6月23日	消防ポンプ自動車更新 北署配備
平成16年12月17日	指令車更新(ハイブリッドカー) 南署配備
平成18年3月17日	日本消防協会より自動二輪(赤バイ)3台授与 南署2台・北署1台配備
平成18年11月6日	消防本部・南消防署庁舎 耐震補強工事・大規模改修工事 完了
平成19年2月6日	消防本部通信指令台更新 高機能消防指令センター 運用開始

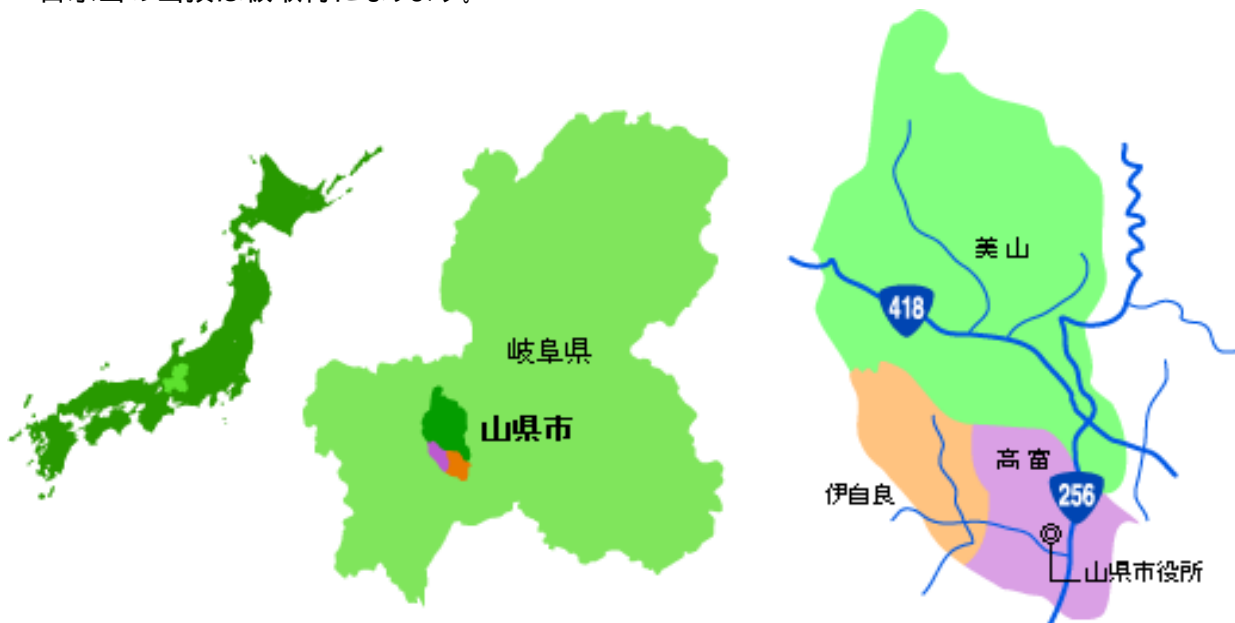
消 防 現 勢

山 県 市 の 概 要

1. 位置と地勢

本市は、岐阜市の北側に隣接する位置にあり、JR岐阜駅から約9～34kmの範囲に広がっています。地勢は山地丘陵部が多く、北端の日永岳(1,216m)を最高峰とし、枝状の山地と長良川支流の武儀川、鳥羽川、伊自良川沿いの平たん地で構成されています。

日永岳の山頂は板取村になります。



2. 市 章

山県市の山の字をモチーフに、豊かな自然と活力ある都市が調和して、21世紀の未来へ飛翔する市民を鳥にイメージして、安らかで快適な山県市を意気高らかに謳いあげています。

青は未来へと続く澄みきった空・調和と発展
緑は豊かな自然・活力と創造



3. 市の木・花

市の木 / 『 栗 』 市の花 / 『 ききょう 』

4. 市民憲章

わたくしたちのまちは山県市。その名の由来は御野国山方郡(みののくにやまがたぐん)。正倉院に現存する最古の戸籍に記されていた地名です。はるかなときの流れに育まれてきたわたくしたちのまを、さらに住みよいまちにし次の世代に引き継ぐため、ここに市民憲章をさだめます。

豊かな自然を愛し、美しいまちをつくります。
健やかな心と体を育て、明るいまちをつくります。
持てる力を生かし、元気なまちをつくります。
思いやりの心を持ち、温かいまちをつくります。
教養と文化を高め、豊かなまちをつくります。

5.人口と世帯数

平成17年国勢調査によると、現在の市域となる旧3町村の総人口は30,316人です。平成7年までは増加を続けていましたが、平成12年以降は減少に転じ、平成12年から平成17年にかけては2.1%の減少となっています。また、世帯数は9,472世帯で増加を続けていますが、核家族化の進行により一世帯あたりの人員は減少しています。

6.面積

本市は、南北方向約25km、東西方向約14kmの範囲に広がり、約22,204haの面積を有しています。地目別では農用地約6%、森林約84%、宅地約3%、道路約2%となっています。

山県市地域別人口等の状況

平成20年4月1日現在

地区	区分	人口 (人)	世帯数 (戸)	面積 (km ²)	人口 分布率	世帯 分布率	面積 割合
	高富地域	高富	7,281	2,539	39.22	61.7%	62.4%
富岡		6,796	2,143				
梅原		1,509	460				
桜尾		1,710	522				
大桑		1,553	615				
小計		18,849	6,279				
伊自良地域	伊自良北	1,108	314	24.82	11.4%	11.2%	11.18%
	伊自良南	2,380	816				
	小計	3,488	1,130				
美山地域	北山	357	174	158.00	26.9%	26.4%	71.16%
	葛原	937	326				
	谷合	732	254				
	北武芸	1,006	358				
	乾	1,093	339				
	富波	1,280	387				
	西武芸	2,818	821				
	小計	8,223	2,659				
合計		30,560	10,068	222.04			

山県市消防本部・消防署の位置



消防本部・南消防署

北緯 35°30'02"
東経 136°47'04"

〒051-2113

岐阜県山県市高木1291-2

Tel 0581-22-0119

Fax 0581-22-4315

mail shobo@city.gifu-



北消防署

北緯 35°35'03"

東経 136°45'20"

〒501-2314

岐阜県山県市笹賀70-1

Tel 0581-55-2119

Fax 0581-55-3299

mail shobo-n@city.gifu-



アクセス

鉄道を利用すると...

JR名古屋駅 JR岐阜駅(約20分) JR岐阜駅からバスで約35分

東海道新幹線・岐阜羽島駅から車で約1時間

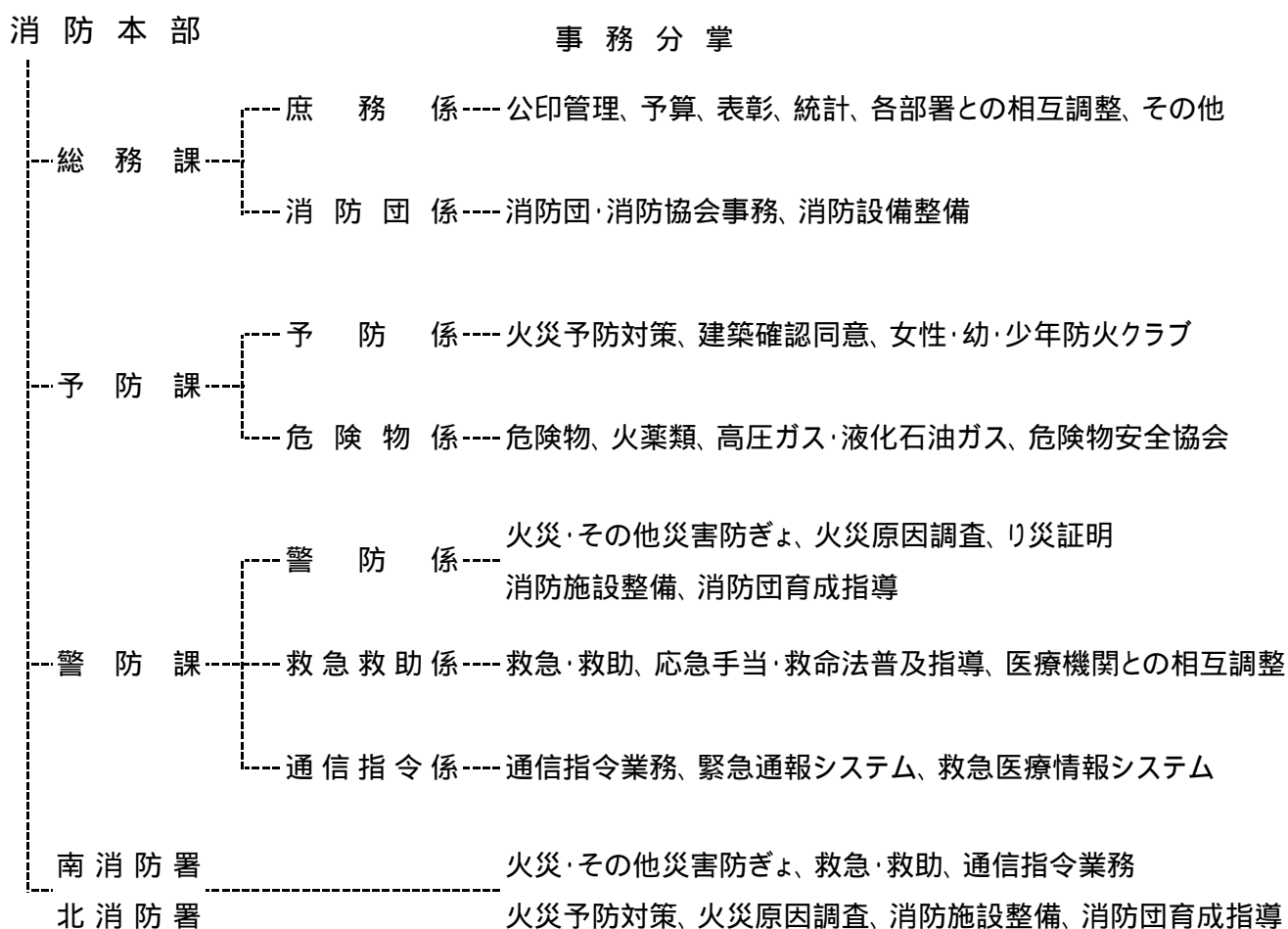
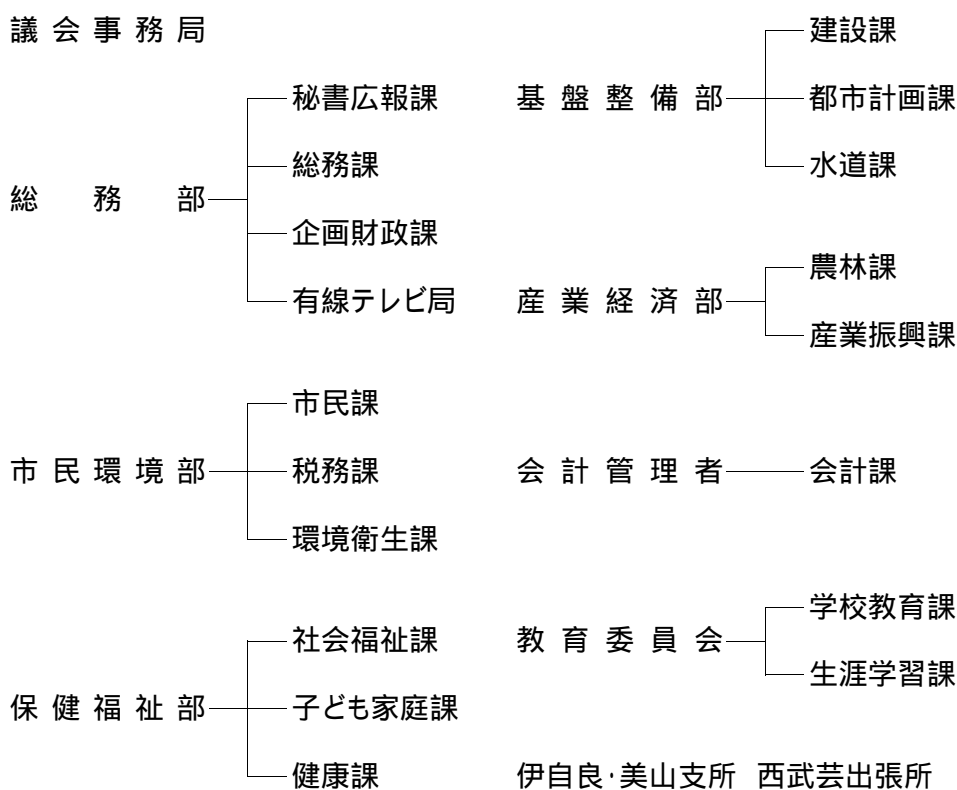
高速道路を利用すると...

名神高速道路・岐阜羽島I.C.から車で約1時間

東海北陸自動車道・関I.C.から車で約30分



山泉市行政組織構成



平成20年度当初予算(前年度比)

項目		20年度	19年度	比較
一般会計歳出予算 (千円)		13,760,000	11,500,000	2,260,000
消防費 (千円)		607,024	559,989	47,035
内訳	常備消防費 (千円)	477,886	414,003	63,883
	非常備消防費 (千円)	74,594	83,286	-8,692
	消防施設費 (千円)	25,838	31,876	-6,038
	防災対策費 (千円)	28,706	30,824	-2,118
一般会計に対する消防費の比率 (%)		4.4%	4.9%	-0.5%

平成19年度消防費決算(前年度比)

項目		19年度	18年度	比較
歳入	国庫支出金 (千円)	0	0	0
	県支出金 (千円)	0	0	0
	使用料及び手数料 (千円)	531	533	-2
	諸収入 (千円)	12,863	12,814	49
	消防債 (千円)	5,100	52,000	-46,900
	合計 (千円)	18,494	65,347	-46,853
歳出	常備消防費 (千円)	423,484	685,389	-261,905
	非常備消防費 (千円)	84,485	95,711	-11,226
	消防施設費 (千円)	31,876	53,766	-21,890
	防災対策費 (千円)	30,824	19,620	11,204
	合計 (千円)	570,669	854,486	-283,817

4. 消防車両整備状況

平成20年4月1日現在

配置署所・名称	種別	車種	年式	排気量	艀装	ポンプ		備考
						形式	種別	
消防本部 消防署	指令車	トヨタ	H16年	2,360cc	千代田ポンプ			ハイブリッド
	水槽付ポンプ自動車	日産	H6年	6,920cc	日本機械	V3000	A-1	
	ポンプ車	三菱	H15年	5,250cc	GMIちはら	GM22	A-2	
	小型動力ポンプ付水槽車	日野	H14年	10,520cc	日本機械	SB716	B-2	
	救助工作車	日野	H1年	6720cc	帝国繊維			
	高規格救急車	トヨタ	H9年	3,960cc	トヨタ テクノクラフト			
	高規格救急車	トヨタ	H13年	3,378cc	トヨタ テクノクラフト			
	資材搬送車	三菱	H14年	5240cc				
	連絡車	スズキ	H7年	657cc				
	指揮広報車	トヨタ	H9年	1,762cc				
	自動二輪車	ヤマハ	H17年	223cc	ヤマハ 発動機			災害情報収集車
	自動二輪車	ヤマハ	H17年	223cc	ヤマハ 発動機			災害情報収集車
北消防署	指令車	スズキ	H8年	657cc				
	水槽付ポンプ自動車	三菱	H13年	8,200cc	日本ドライ	ND2A	A-2	
	ポンプ自動車	三菱	H16年	5,250cc	日本ドライ	ND2A	A-2	
	高規格救急車	トヨタ	H8年	3,968cc	トヨタ テクノクラフト			
	査察車	日産	H8年	1,295cc				
	自動二輪車	ヤマハ	H17年	223cc	ヤマハ 発動機			災害情報収集車

5. 消防用水利整備状況

平成20年4月1日現在

地区	種別	貯水槽				消火栓			
		40m ³ 以上	20~40m ³	20m ³ 未満	計	65mm	50mm	40mm	計
高富地域		95	6	23	124	509	555	8	1,072
伊自良地域		41	23	2	66	341			341
美山地域		98	39	62	199	524	5	11	540
合計		234	68	87	389	1,374	560	19	1,953

消防相互応援協定の状況

平成20年4月1日現在

協 定 名 称	締結年月日	協 定 内 容
消 防 相 互 応 援 協 定	平成15年4月22日 平成15年4月1日 平成15年4月1日	岐阜市 本巣消防事務組合 中濃消防組合 (相互応援の区分) (1) 火災の鎮圧 (2) 救急業務
岐 阜 県 広 域 消 防 相 互 応 援 協 定	平成3年3月11日	岐阜県内市町村・消防事務組合 (1) 大規模な地震、風水害 (2) 大規模な林野、高層建築物、危険物施設、トンネル等の火災 (3) 航空機、列車、バス事故等の集団的な救急救助を要する事故 (4) その他応援が必要とされる大規模な災害又は特殊な事故災害
岐 阜 県 防 災 へ り 応 援 協 定	平成6年3月28日	岐阜県 (1) 災害が隣接市町村に拡大し、又は影響を与えるおそれのある場合 (2) 要請市町村等の消防力による防ぎよが著しく困難と認められる場合 (3) その他救急救助活動等において、航空機による活動が最も有効な場合

消防力の整備指針と現有消防力の比較

平成20年4月1日現在

区分		基準台数	消防力の 人員基準数	現有台数	現有人員数
指 揮 車	指 揮 隊 員	2	18	2	
消防ポンプ自動車	消 防 隊 員	4	54	4	
水 槽 車		1		1	
救 急 車	救 急 隊 員	2	18	3	
救 助 工 作 車	救 助 隊 員	1	15	1	
通信員		/	12	/	
予防要員			8		
庶務処理等要員			9		
合計		10	122	11	51

印は、乗り換え運用のため特定した人員数の算出は出来ません。

消防職員配置状況

1. 階級別配置状況

平成20年4月1日現在

階級 部署	消防司令長		消防司令		消防司令補		消防士長		消防副士長		消防士		合計	
	総務課	1		1 [1]		[2]		1		1				4 [3]
警防課			1		8		6		2		4		21	
予防課			1		2		3		1				7	
南消防署				(1)	2 (8)		(10)		(2)		(4)		2 (25)	
北消防署			1		8		6				1		16	
合計	1			[1]	[2]								[3]	
	1		4 (1)		20 (8)		16 (10)		4 (2)		5 (4)		50 (25)	

[] ... 事務系職員 ... 派遣・入校等 () ... 兼任

2. 勤務形態別配置状況

階級・ 勤務形態 部署	消防司令長		消防司令		消防司令補		消防士長		消防副士長		消防士		合計	
	毎日 勤務	交替 勤務	毎日 勤務	交替 勤務	毎日 勤務	交替 勤務	毎日 勤務	交替 勤務	毎日 勤務	交替 勤務	毎日 勤務	交替 勤務	毎日 勤務	交替 勤務
	総務課	1		2		2			1		1			5
警防課			1		1	7		6		2		4	2	19
予防課			1		2			3		1			3	4
南消防署						2								2
北消防署			1			8		6				1	1	15
合計	1		5		5	17		16		4		5	11	42

3. 年代別職員数

階級 年代	消防司令長		消防司令		消防司令補		消防士長		消防副士長		消防士		合計	
～ 20											4		4	
21～30							5		4		1		10	
31～40					5		11						16	
41～50					15 [2]								15 [2]	
51～60	1		4 [1]										5 [1]	
61～														
合計	1		4 [1]		20 [2]		16		4		5		50 [3]	

[] ... 事務系職員 ... 派遣・入校等

山県市消防団の状況

消防団員数及び装備状況

平成20年4月1日現在

分団	階級等	条 例 定 員	人員								装備			
			合 計	団 長	副 団 長	分 団 長	副 分 団 長	部 長	班 長	団 員	ポ ン プ 車	小 型 ポ ン プ	積 載 車	
本部		4	4	1	3									
地区・分団	高富地域	高富 第1分団	50	72			1	2	3	6	60	1	3	1
		富岡 第2分団	50	58			1	2	3	6	46	1	3	1
		梅原 第3分団	35	31			1	2	3	6	19		4	1
		桜尾 第4分団	36	33			1	2	3	6	21	1	3	1
		大桑 第5分団	45	40			1	2	2	4	31		6	1
	伊自良地域 第6分団	100	89			1	2	2	4	80	1	5	5	
	美山地域	北山・葛原・谷合 第7分団	70	48			1	2	2	3	40		7	4
		北武芸・富波 第8分団	90	86			1	2	3	4	76		6	5
		乾・西武芸 第9分団	120	92			1	2	3	5	81	1	10	5
合計		600	553	1	3	9	18	24	44	454	5	47	24	

年代別消防団員数

平成20年4月1日現在

年代	階級		団 長	副 団 長	分 団 長	副 分 団 長	部 長	班 長	団 員
	合 計	女 性							
～20歳									
21～25歳	39								39
26～30歳	204						1	1	202
31～35歳	297				10	18	23	43	203
36～40歳	11			2					9
41～45歳	1			1					
46～50歳									
51～55歳									
56～60歳									
61歳～	1		1						
合計	553		1	3	10	18	24	44	453

防火対象物等の状況

平成19年度

地域区分・種別			合計	全域				高富地域				伊自良地域				美山地域				
				第1種	第2種	第3種	第4種	第1種	第2種	第3種	第4種	第1種	第2種	第3種	第4種	第1種	第2種	第3種	第4種	
分類																				
	1項	イ	劇場等	1	1				1											
ロ		集会場等	25	19		6	8			4	2			2	9					
2項	イ	キャバレー等																		
	ロ	遊技場等	4	4			4													
3項	イ	料理店等	7	7			3			2					2					
	ロ	飲食店	13	12		1	6		1	2					4					
4項		百貨店等	34	23	4	7	19	4		5	1			1	3			1		
5項	イ	旅館・ホテル等	5	4		1				1	1				3					
	ロ	共同住宅	-	57		18	27	12		14	27	12		1			3			
6項	イ	病院等	8	4		3	1	4		3	1									
	ロ	福祉施設等	32	31		1	16			1	7				8					
	ハ	幼稚園等	3	3			3													
7項		学校	-	36		34	2			13	2			6			15			
8項		図書館等	-	4		4				1				2			1			
9項	イ	蒸気・熱気浴場等																		
	ロ	上記以外の浴場	-																	
10項		停車場等	-																	
11項		神社・寺院等	-	16		12	3	1		4	2			4	1		4		1	
12項	イ	工場・作業場	-	251		148	59	44		60	23	27		21			67	36	17	
	ロ	スタジオ	-	1		1				1										
13項	イ	車庫・駐車場	-	7		2	1	4		1	1	1					1		3	
	ロ	航空機格納庫等	-																	
14項		倉庫	-	75		22	20	33		14	8	16		3	1	3		5	11	14
15項		事業所等	-	114		32	19	63		19	7	23		2	7	25		11	5	15
16項	イ	複合(特定)	32	27		2	3	15		2	3	3					9			
	ロ	複合(非特定)	-	13		6	4	3		4	3	1						2	1	2
16項の2		地下街																		
16項の3		建物の地階																		
17項		文化財	-	1		1				1										
18項		アーケード	-																	
防火対象物数	特定防火対象物		164	135	4	6	19	79	4	6	15	18			3	38			1	
	非特定防火対象物		575		280	135	160		132	73	80		39	9	28		109	53	52	
	合計		739	135	284	141	179	79	136	79	95	18	39	9	31	38	109	53	53	
立入検査実施件数			681	133	300	111	137	78	137	54	77	17	46	8	18	38	117	49	42	

... 特定防火対象物

(種別区分)

第1種 ... 特定防火対象物で、防火管理者が必要・自動火災報知設備が必要な規模以上の防火対象物

第2種 ... 非特定防火対象物で、防火管理者が必要・自動火災報知設備が必要な規模以上の防火対象物

第3種 ... 第1・2種以外で、少量危険物・指定可燃物貯蔵所、高圧ガス関係施設等(届出義務)がある防火対象物

第4種 ... 第1・2・3種以外で、消火器具が必要な規模以上の防火対象物

建築同意状況

平成19年度

区分	種別	合計	1		2		3		4	5		6		7	8	9		10	11	12		13		14	15	16		住宅	その他		
			イ	ロ	イ	ロ	ハ	イ	ロ	イ	ロ	イ	ロ	ハ	イ	ロ	イ	ロ	イ	ロ	イ	ロ	イ	ロ	イ	ロ	イ			ロ	
			劇場等	集会場等	キヤバレー等	遊技場等	風俗店等	料理店等	飲食店	百貨店等	旅館等	共同住宅	病院等	福祉施設等	幼稚園等	学校	図書館等	熱気浴場等	その他浴場	停車場等	神社・寺院等	工場・作業場	スタジコ	駐車場等	格納庫等	倉庫	事業所等	複合(特定)	複合(非特定)		
地区	高富	27								3	3	2	1								4					2	3	2		1	6
	伊自良	4											2									1			1						
	美山	2																				1								1	
合計		33								3	3	2	3									6				3	3	2		2	6

危険物施設等の状況

平成19年度

区分	種別	貯蔵所							取扱所					
		合計	屋内	屋外タンク	屋内タンク	地下タンク	簡易タンク	移動タンク	屋外	合計	給油	第1種販売	第2種販売	一般
地区	高富地域	37	4	7	1	23		2		20	14			6
	伊自良地域	16	1	1	1	12		1		7	3			4
	美山地域	35	2	7	4	14		6	2	16	12			4
	合計	88	7	15	6	49		9	2	43	29			14
事務状況	完成検査	設置												
	変更		3				3			4	2			2
立入検査			69	5	7	6	48		2	1	27	18		9

高圧ガス関係施設等の状況

平成19年度

区分	種別	高圧ガス保安法関係							液化石油ガス法関係					
		合計	第1種製造所	第1種貯蔵所	販売所(液石)	販売所(一般)	設備工事業者	その他	合計	充てん施設	貯蔵施設	販売所	消費施設	その他
地区	高富地域	12			4	3	3	2	5			4	1	
	伊自良地域	4	1	1				2	2	1	1			
	美山地域	6			4	1	1		9			4	5	
	合計	22	1	1	8	4	4	4	16	1	1	8	6	
立入検査実施状況		8			8				11			8	3	

火薬類関係施設等の状況

平成19年度

区分	種別	合計	製造所	販売所	火薬庫
地区	高富地域				
	伊自良地域				
	美山地域	3		1	2
	合計	3		1	2
立入検査実施状況		3		1	2

災害発生状況等

1. 署所別災害出場状況

H19/1/1 ~ H19/12/31

種別 署所	火 災	救 急	救 助	警 戒	合 計	比 率
南消防署	13	731	11	62	817	73.5%
北消防署	5	256	4	30	295	26.5%
合 計	18	987	15	92	1,112	

2. 地域別災害出場状況

H19/1/1 ~ H19/12/31

種別 地域	火 災	救 急	救 助	警 戒	合 計
山田市	18	985	15	92	1,110
管外		2			2
合 計	18	987	15	92	1,112

火 災 ————— P16 ~
 救 急 ————— P20 ~
 救 助 ————— P26
 警 戒 ————— P27

火災発生状況

1. 地区別火災発生状況

H19/1/1 ~ H19/12/31

地区別	火災種別	火災件数						焼損面積				死傷者			損害額(千円)										
		建物	屋外					計	爆発	焼損床面積(m ²)	焼損表面積(m ²)	林野(a)	その他(a)	死者	負傷者	30日死者	建物		船舶	航空機	車両	林野	その他	爆発	合計
			船舶	航空機	車両	林野	その他										建造物	収容物							
高富地域	1					7	8		69							3,541	6,364						91		9,996
伊自良地域						4	4		1					1		1,890									1,890
美山地域	5					1	6		142	23						463	360							1,606	2,429
管外																									
合計	6					12	18		212	23				1		5,894	6,724						91		14,315

2. 月別・曜日別火災発生状況

H19/1/1 ~ H19/12/31

月・曜日別	火災種別	火災件数						焼損面積				死傷者			損害額(千円)											
		建物	屋外					計	爆発	焼損床面積(m ²)	焼損表面積(m ²)	林野(a)	その他(a)	死者	負傷者	30日死者	建物		船舶	航空機	車両	林野	その他	爆発	合計	
			船舶	航空機	車両	林野	その他										建造物	収容物								
月別	1月					1	1																			
	2月	1				2	3		1					1		1,890							23		1,913	
	3月	1				2	3		3							19									19	
	4月	2				2	4		92	23						3,549	6,489								10,038	
	5月	1				2	3		116							436	228				1,606				2,270	
	6月	1					1										7								7	
	7月					1	1																68		68	
	8月					2	2																			
	9月																									
	10月																									
	11月																									
	12月																									
合計	6					12	18		212	23				1		5,894	6,724						91		14,315	

曜日別	火災種別	火災件数						焼損面積				死傷者			損害額(千円)												
		建物	屋外					計	爆発	焼損床面積(m ²)	焼損表面積(m ²)	林野(a)	その他(a)	死者	負傷者	30日死者	建物		船舶	航空機	車両	林野	その他	爆発	合計		
			船舶	航空機	車両	林野	その他										建造物	収容物									
		日曜日					3	3							1										23		23
		月曜日	2				1	3		4							1,909										1,909
		火曜日	1				1	2		116							436	228				1,606				2,270	
		水曜日	1				2	3		69							3,541	6,364								9,905	
		木曜日					3	3																68		68	
金曜日	1					1		23	23						8	125								133			
土曜日	1				2	3										7								7			
不明																											

3. 時刻別火災発生状況

H19/1/1 ~ H19/12/31

時刻別	火災種 別	火災件数						焼損面積				死傷者			損害額(千円)													
		建物	屋外					計	爆 発	焼 損 床 面 積 (m ²)	焼 損 表 面 積 (m ²)	林 野 (a)	そ の 他 (a)	死 者	負 傷 者	30 日 死 者	建 物		船 舶	航 空 機	車 両	林 野	そ の 他	爆 発	合 計			
			船 舶	航 空 機	車 両	林 野	そ の 他										建 造 物	収 容 物										
00 - 01																												
01 - 02																												
02 - 03		1						1	69								3,541	6,364										9,905
03 - 04																												
04 - 05																												
05 - 06																												
06 - 07																												
07 - 08																												
08 - 09						1	1																					
09 - 10																												
10 - 11						2	2							1											68			68
11 - 12						1	1																					
12 - 13																												
13 - 14																												
14 - 15						3	3																					
15 - 16		2					2		1								1,890	7										1,897
16 - 17																												
17 - 18		1				2	3		116								436	228							1,606			2,270
18 - 19						2	2																			23		23
19 - 20																												
20 - 21		2					2		26	23							27	125										152
21 - 22						1	1																					
22 - 23																												
23 - 24																												
不明																												
合計		6				12	18		212	23				1			5,894	6,724							1,606		91	14,315

4. 気象別火災発生状況

H19/1/1 ~ H19/12/13

気象別	火災種別	火災件数						焼損面積				死傷者			損害額(千円)										
		建物	屋外					計	爆発	焼損床面積(m ²)	焼損表面積(m ²)	林野(a)	その他(a)	死者	負傷者	30日死者	建物		船舶	航空機	車両	林野	その他	爆発	合計
			船舶	航空機	車両	林野	その他										建造物	収容物							
風速別	1m未満					1	1																23	23	
	1m以上					5	5																		
	2m以上	1				2	3	69					1			3,541	6,364							9,905	
	3m以上					1	1																		
	4m以上	1				1	2	23	23							8	125						68	201	
	5m以上	1					1		3							19								19	
	6m以上	2				1	3	117								2,326	228			1,606				4,160	
	7m以上	1					1										7							7	
	8m以上					1	1																		
	9m以上																								
	10m以上																								
	15m以上																								
不明																									
合計	6					12	18	212	23				1		5,894	6,724			1,606			91	14,315		
湿度別	30%未満					1	1																		
	30%以上	2				3	5	117							2,326	228			1,606				4,160		
	45%以上	2				3	5	3					1		19	7						23	49		
	55%以上					2	2																		
	65%以上					1	1																		
	75%以上	1					1		69						3,541	6,364							9,905		
	85%以上	1				2	3	23	23						8	125						68	201		
	不明																								
合計	6					12	18	212	23				1		5,894	6,724			1,606			91	14,315		
天気別	晴	4				9	13	120					1		2,345	235			1,606			23	4,209		
	曇	1				2	3	69							3,541	6,364							9,905		
	雨	1				1	2	23	23						8	125						68	201		
	雪																								
	その他																								
	不明																								
合計	6					12	18	212	23				1		5,894	6,724			1,606			91	14,315		

5.原因別火災発生状況

H19/1/1～H19/12/31

原因別	火災種別		火災件数						焼損面積				死傷者			損害額(千円)											
			屋外					計	爆発	焼損床面積(m ²)	焼損表面積(m ²)	林野(a)	その他(a)	死者	負傷者	30日死者	建物		船舶	航空機	車両	林野	その他	爆発	合計		
	建物	船舶	航空機	車両	林野	その他	建造物										収容物										
たばこ						1	1																				
こんろ	1						1																				7
かまど																											
風呂かまど																											
炉																											
焼却炉																											
ストーブ	1						1	3									19										19
こたつ																											
ボイラー																											
煙突・煙道																											
排気管																											
電気機器																											
電気装置																											
電灯・電話等の配線																											
内燃機関																											
配線器具																											
火あそび						1	1																				
マッチ・ライター																											
たき火	1					5	6	1								1,890									23		1,913
溶接機・溶断機						2	2																				
灯火																											
衝突の火花																											
取灰																											
火入れ																											
放火																											
放火の疑い																											
その他	2					2	4	139	23							444	353				1,606			68			2,471
不明・調査中	1					1	2	69								3,541	6,364										9,905
合計	6					12	18	212	23							5,894	6,724				1,606			91			14,315

救急事案発生状況

1. 地域別出場状況

H19/1/1 ~ H19/12/31

事故種別 地区別	出 場 件 数														合計	比率	現場到着 平均所要 時間(分)
	火災	自然 災害	水難	交通	労働 災害	運動 競技	一般 負傷	加害	自損 行為	急病	その他						
											転院 搬送	医師 搬送	資器材 等輸送	その他			
高富			1	48	4	1	26		6	142	95				323	32.7%	5.5
富岡			1	25	4	2	28	1	2	105	5				173	17.5%	5.1
梅原				7	1		9			25					42	4.3%	7.7
桜尾				15	1		5		1	24					46	4.7%	8.7
大桑				1	4		9			32					46	4.7%	10.1
伊自良北	1			1			2		1	17					22	2.2%	13.4
伊自良南				6	1		9			62					78	7.9%	10.2
北山				3			3	1		6					13	1.3%	15.0
葛原							2			14					16	1.6%	10.9
谷合					1		3			18					22	2.2%	7.1
北武芸				3	2	2	13		1	60					81	8.2%	5.9
乾				3			5			25					33	3.3%	12.2
富波			1	1	2	1	4			16	2			1	28	2.8%	8.0
西武芸				11	1		16		2	31	2				63	6.4%	10.5
管外										1					1	0.1%	6.0
合 計	1		3	124	21	6	134	2	13	578	104			1	987		7.3
比 率	0.1%		0.3%	12.6%	2.1%	0.6%	13.6%	0.2%	1.3%	58.6%	10.5%			0.1%			

2. 署所別出場状況

H19/1/1 ~ H19/12/31

事故種別 地区別	出 場 件 数														合計	比率	現場到着 平均所要 時間(分)
	火災	自然 災害	水難	交通	労働 災害	運動 競技	一般 負傷	加害	自損 行為	急病	その他						
											転院 搬送	医師 搬送	資器材 等輸送	その他			
南消防署管内 (高富・伊自良地域)	1		2	103	15	3	88	1	10	408	100				731	74.1%	6.8
北消防署管内 (美山地域)			1	21	6	3	46	1	3	170	4			1	256	25.9%	9.0
合 計	1		3	124	21	6	134	2	13	578	104			1	987		7.3

3. 月別出場状況

H19/1/1 ~ H19/12/31

月 別	事故種別	火災	自然災害	水難	交通	労働災害	運動競技	一般負傷	加害	自損行為	急病	その他				合 計
												転院搬送	医師搬送	資器材等輸送	その他	
1月	出場件数			1	3			8		2	55	8				77
	搬送人員				5			8		2	52	8				75
2月	出場件数	1			4	3	1	12			32	5				58
	搬送人員	1			4	3	1	12			31	5				57
3月	出場件数				6	5		10		1	47	7				76
	搬送人員				7	5		10			48	7				77
4月	出場件数			1	7			11		3	36	8				66
	搬送人員			1	6			10		3	36	8				64
5月	出場件数				14			10			58	21				103
	搬送人員				15			10			56	21				102
6月	出場件数				16	2	1	11			43	7				80
	搬送人員				19	2	1	11			41	7				81
7月	出場件数			1	10	1	1	9	1	3	45	8				79
	搬送人員				13	1	1	9	1	3	44	8				80
8月	出場件数				18	1	2	12		1	69	7			1	111
	搬送人員				22	1	2	12		1	69	7				114
9月	出場件数				12			8		1	36	10				67
	搬送人員				14			8			36	10				68
10月	出場件数				13	1		15	1	1	46	5				82
	搬送人員				14	1		14	1	2	46	5				83
11月	出場件数				7	5	1	14			54	10				91
	搬送人員				13	5	1	12			53	10				94
12月	出場件数				14	3		14		1	57	8				97
	搬送人員				18	3		14			57	8				100
合 計	出場件数	1		3	124	21	6	134	2	13	578	104			1	987
	搬送人員	1		1	150	21	6	130	2	11	569	104				995

4.時刻別出場件数調

H19/1/1 ~ H19/12/31

時刻別 事故種別	火災	自然 災害	水難	交通	労働 災害	運動 競技	一般 負傷	加害	自損 行為	急病	その他				合 計
											転院 搬送	医師 搬送	資器材 等輸送	その他	
00 - 01								1		8	1				10
01 - 02							1			10					11
02 - 03							3			14	2				19
03 - 04							1			8				1	10
04 - 05							2			11	1				14
05 - 06							1		2	17					20
06 - 07				4			5			25					34
07 - 08				9			10		1	26	1				47
08 - 09				7	1		9			30	4				51
09 - 10			2	9	3		12		2	32	1				61
10 - 11				2		1	9			27	9				48
11 - 12	1		1	7	4	1	9			34	11				68
12 - 13				7			8			34	24				73
13 - 14				12	1	2	5		1	29	8				58
14 - 15				7	3		6	1		24	6				47
15 - 16				6	3		7			31	8				55
16 - 17				11	4		10		1	27	7				60
17 - 18				12			6		2	31	2				53
18 - 19				6			11		2	29	6				54
19 - 20				7			7		1	45	6				66
20 - 21				9	1	1	4			23	2				40
21 - 22				3	1	1	5			20	3				33
22 - 23				5			3			22	2				32
23 - 24				1					1	21					23
合 計	1		3	124	21	6	134	2	13	578	104			1	987

5. 年齢別搬送人員調

H19/1/1 ~ H19/12/31

事故種別 年齢別	火災	自然 災害	水難	交通	労働 災害	運動 競技	一般 負傷	加害	自損 行為	急病	その他		合 計	比 率
											転院 搬送	その他		
新生児										1			1	0.1%
乳幼児				3			10			24	3		40	4.0%
7～17歳	1			22		2	4			22	3		54	5.4%
18～24歳				17	2				1	9	3		32	3.2%
25～34歳				8	3		4		5	19	7		46	4.6%
35～44歳				19	7	1	6		2	25	5		65	6.5%
45～54歳				9		1	5		2	41	4		62	6.2%
55～64歳				26	4	2	15			80	15		142	14.3%
65歳以上			1	46	5		86	2	1	348	64		553	55.6%
合 計	1		1	150	21	6	130	2	11	569	104		995	

6. 傷病程度別・年齢別搬送人員調

H19/1/1 ~ H19/12/31

傷病程度別 年齢別	新生児	乳幼児	7～17歳	18～24歳	25～34歳	35～44歳	45～54歳	55～64歳	65歳以上	合 計	比 率
死亡						1	2	3	13	19	1.9%
重症			3	2	5	10	4	35	123	182	18.3%
中等症	1	13	17	14	20	24	27	43	270	429	43.1%
軽症		27	34	16	21	30	29	61	147	365	36.7%
その他											
合 計	1	40	54	32	46	65	62	142	553	995	

7. 現場到着所要時間別出場件数調(119番通報入電時間～現場到着時間)

H19/1/1～H19/12/31

到着時間別 事故種別		到着時間別					合計	最短	最長	平均
		3分未満	3～5分	5～10分	10～20分	20分以上				
火災					1	1	14	14	14.0	
自然災害										
水難		1		2		3	2	6	4.3	
交通		4	19	75	22	4	124	0	33	7.3
労働災害		1	1	10	8	1	21	0	26	8.7
運動競技			1	3	2		6	4	15	7.8
一般負傷		4	19	70	41		134	1	17	7.8
加害				1		1	2	9	20	14.5
自損行為		1	1	9	2		13	0	13	7.2
急病		29	80	301	166	2	578	0	22	7.5
その他	転院搬送	2	32	65	5		104	1	19	5.5
	医師搬送									
	資器材等輸送									
	その他			1			1	6	6	6.0
合計		42	153	537	247	8	987			7.3

8. 收容所要時間別搬送人員調(119番通報入電時間～病院收容時間)

H19/1/1～H19/12/31

收容時間別 事故種別		收容時間別					合計	最短	最長	平均
		10分未満	10～20分	20～30分	30分～60分	60～120分				
火災					1		1	35	35	35.0
自然災害										
水難					1		1	45	45	45.0
交通			45	34	67	4	150	12	65	28.7
労働災害			5	8	8		21	14	59	28.8
運動競技			1	4	1		6	19	33	24.5
一般負傷		1	24	50	53	2	130	9	72	28.9
加害				1		1	2	29	61	45.0
自損行為		2	1	3	4	1	11	8	70	30.4
急病		9	120	179	255	6	569	5	96	29.0
その他	転院搬送		24	61	18	1	104	11	64	24.8
	その他									
合計		12	220	340	408	15	995			28.5

救助事案発生状況

1. 地区別救助出場状況

H19/1/1～H19/12/31

地区別	火災		交通事故	水難事故	風水害等 自然災害	機械による 事故	建物等による 事故	ガス及び 酸欠事故	破裂事故	その他の 事故	合計
	建物	建物以外									
高富地域			5	1						2	8
伊自良地域			2							1	3
美山地域			3	1							4
管外											
合計			10	2						3	15

2. 月別救助出場状況

H19/1/1～H19/12/31

月別	火災		交通事故	水難事故	風水害等 自然災害	機械による 事故	建物等による 事故	ガス及び 酸欠事故	破裂事故	その他の 事故	合計
	建物	建物以外									
1月			1								1
2月			1								1
3月										2	2
4月			1	1							2
5月			3								3
6月			1								1
7月			3	1							4
8月											
9月											
10月											
11月										1	1
12月											
合計			10	2						3	15

警戒事案発生状況

1. 地区別警戒出動状況

H19/1/1 ~ H19/12/31

警戒出動種別 地区別	風水害等の災害	警防調査	火災原因調査	特別警戒	搜索	誤報等	救急支援	緊急通報システム	火災警戒	危険物漏洩	近隣消防本部応援	その他	合計
高富地域			1			3	29	3	1	2		11	50
伊自良地域							6	1	1			4	12
美山地域					2	2	16	6				4	30
管外													
合計			1		2	5	51	10	2	2		19	92

2. 月別警戒出動状況

H19/1/1 ~ H19/12/31

警戒出動種別 月別	風水害等の災害	警防調査	火災原因調査	特別警戒	搜索	誤報等	救急支援	緊急通報システム	火災警戒	危険物漏洩	近隣消防本部応援	その他	合計
1月							3						3
2月							2						2
3月						2	6					1	9
4月						1	7	1	1			1	11
5月						1	6	1				2	10
6月							1	2		2			5
7月							4	1				1	6
8月			1				4	2				2	9
9月							2	1				2	5
10月						1	4	1				3	9
11月					2		5					3	10
12月							7	1	1			4	13
合計			1		2	5	51	10	2	2		19	92

通信指令業務状況

1.119番通報受信状況

H19/1/1～H19/12/31

月別	通報種別	火災	救急	救助	警戒	調査	その他	合計
1月		1	56	1			24	82
2月		4	55	1	3	13	7	83
3月		3	73	2	2	2	4	86
4月		4	63	2	4		11	84
5月		3	102	3	4		48	160
6月		1	80	1	2		53	137
7月		1	74	4	2		32	113
8月		2	109		5		35	151
9月			67		3		90	160
10月			82		2	2	96	182
11月			89	1	3	1	91	185
12月			96		5		88	189
合計		19	946	15	35	18	579	1612

2.山県市緊急通報システム受信状況(高齢者世帯等災害弱者用通報システム)

H19/1/1～H19/12/31

月別	通報種別	火災	救急	誤報	その他	合計
1月			5	9	20	34
2月				6	29	35
3月			1	10	33	44
4月				6	16	22
5月			1	6	11	18
6月				4	21	25
7月				10	31	41
8月			2	22	23	47
9月			2	3	45	50
10月			1	4	97	102
11月			1	4	68	73
12月			1	16	61	78
合計			14	100	455	569

3. 救急医療情報月別照会状況

H19/1/1 ~ H19/12/31

種別 月 別	内科	小児科	外科	整形外科	産婦人科	眼科	耳鼻咽喉科	その他	合 計
1月	5	11	2	5		2	3	2	30
2月	4	7	2	2		3		1	19
3月	7	13	2			2	3		27
4月	5	5	2	5		2	1	1	21
5月	4	14	3	4		1	1	4	31
6月	6	3	3	1		3		5	21
7月	7	6	3	4	1	3	4	3	31
8月	3	6	4	3		3	4	10	33
9月	6	8	2	5		2	1	3	27
10月	5	7	1	2		3	4	2	24
11月	4	12	6	2	1	3		1	29
12月	9	22	2	2		2	3	3	43
合 計	65	114	32	35		29	24	35	334

平成20年9月発行

平成19年版 第6号 消防年報

発行 山 県 市 消 防 本 部

編 集 山 県 市 消 防 本 部 総 務 課

〒501 - 2113

岐阜県山県市高木1291番地2

電 話 0 5 8 1 - 2 2 - 5 1 2 1

ファックス 0 5 8 1 - 2 2 - 4 3 1 5

ホームページ <http://www.city.yamagata.gifu.jp/>

メールアドレス shobo@city.gifu-yamagata.lg.jp
