

は し が き

本書は、平成18年における消防諸般の状況を集録し、これを広く紹介すると共に、将来、消防行政の参考に資することを目的として編集しました。

なお、本統計は予算・予防関係については年度集録とし、そのほか特に記載の無いものを除き平成18年12月31日現在をもって集録しました。また、平成15年の町村合併に伴い、旧町村並びに各地域については以下の区分にて統計化しています。

山 県 市	高富地域	高 富	高富、佐賀
		富 岡	東深瀬、西深瀬、高木
		梅 原	梅原
		桜 尾	椎倉、伊佐美、赤尾
		大 桑	大桑
	伊自良地域	伊自良北	長滝、平井、掛、松尾、上願
		伊自良南	洞田、小倉、大森、藤倉、大門
	美山地域	北 山	円原、神崎、片原
		葛 原	葛原
		谷 合	谷合
		北武芸	田栗、笹賀、田栗入会地、徳永、椿、佐野
		乾	日永、柿野、相戸、出戸、船越
		富 波	青波、富永
		西武芸	中洞、岩佐

平成19年9月

山 県 市 消 防 本 部

目 次

山 県 市 消 防 本 部 の あ ゆ み	1
消 防 現 勢 (担 当 : 総 務 課)	
山 県 市 の 概 要	4
山 県 市 消 防 本 部 ・ 消 防 署 の 位 置	6
山 県 市 行 政 組 織 構 成	7
消 防 本 部 の 事 務 分 掌	8
消 防 力 の 整 備 指 針 等	9
平 成 1 8 年 度 当 初 予 算 等	10
消 防 庁 舎 等 の 現 況	11
消 防 車 両 等 配 備 状 況	12
消 防 水 利 現 況	13
消 防 職 員 配 置 状 況	14
年 齢 別 消 防 職 員 数	15
消 防 吏 員 特 技 資 格 取 得 状 況	16
消 防 吏 員 研 修 ・ 派 遣 状 況	17
緊 急 出 場 所 要 時 間	18
消 防 相 互 応 援 協 定 の 状 況	19
消 防 団 配 備 状 況	20
消 防 団 員 数 及 び 装 備 現 況	21
在 職 年 数 別 消 防 団 員 数 等	22
予 防 統 計 (担 当 : 予 防 課)	
防 火 対 象 物 等 の 状 況	23
建 築 同 意 一 覧 表	24
火 災 予 防 条 例 に 基 づく 諸 届 処 理 状 況	25
危 険 物 施 設 等 の 状 況	26
高 圧 ガ ス ・ 液 化 石 油 ガ ス ・ 火 薬 類 関 係 施 設 等 の 状 況	27
火 災 統 計 (担 当 : 警 防 課 警 防 係)	
火 災 統 計 概 要	28
地 域 別 火 災 件 数 等	29
月 別 火 災 件 数 等	30
時 間 別 火 災 件 数 及 び 損 害 額	31
気 象 条 件 別 火 災 発 生 状 況	32
救 急 救 助 統 計 (担 当 : 警 防 課 救 急 救 助 係)	
救 急 出 場 状 況	33
月 別 救 急 出 場 件 数 等	34
時 間 別 救 急 出 場 件 数 等	35
事 故 種 別 搬 送 人 員	36
年 代 別 ・ 傷 病 程 度 別 搬 送 人 員	37
医 療 機 関 別 搬 送 人 員 等	38
年 齢 ・ 性 別 搬 送 人 員	39
地 域 別 出 場 件 数 ・ 搬 送 人 員	40
救 助 活 動 状 況 等	41
通 信 指 令 統 計 (担 当 : 警 防 課 通 信 指 令 係)	
1 1 9 番 受 信 状 況	42
災 害 弱 者 消 防 緊 急 通 報 シ ス テ ム	43
気 象 関 係 統 計	44
救 急 医 療 案 内 状 況	46

山県市消防本部のあゆみ

昭和55年4月14日	山県消防組合設立準備委員会事務局開設(高富町総合福祉センター内)
昭和56年4月1日	国の政令指定を受け消防組合設立 消防職員29名採用
昭和56年4月7日	岐阜県消防学校初任科生19名入校
昭和56年6月1日	高富町・美山町各役場内仮庁舎にて消防業務開始
昭和56年9月21日	日本消防協会より救急車授与 北署配備
昭和56年10月30日	消防本部・南消防署・北消防署 庁舎完成
昭和56年10月31日	水槽付消防ポンプ自動車2台導入 南署・北署配備
昭和57年2月27日	指令車1台・査察車2台導入 本部・南署・北署配備
昭和57年4月2日	救急車導入 南署配備
昭和57年12月5日	消防ポンプ自動車2台・指令車1台導入 南署・北署配備
昭和58年3月31日	消防職員1名退職(総員28名)
昭和58年4月1日	消防職員3名採用(総員31名)
昭和58年11月12日	岐北ライオンズクラブより救急車(トヨタ)授与 南署配備
昭和58年12月1日	救急医療情報システム運用開始
昭和59年5月10日	伊自良村長滝釜ヶ谷山林火災
昭和60年7月24日	可搬式散水装置購入(50基)
昭和60年10月30日	消防無線基地局 第2装置設置
昭和61年2月21日	岐阜県防災行政無線端末機設置 テスト始動開始
昭和61年3月31日	消防職員1名退職(総員30名)
昭和61年7月14日	消防救助技術岐阜県大会参加(ロープ応用登はん1位)
昭和61年8月1日	油圧式救助器具・空気式救助マット導入
昭和61年8月9日	可搬式送水装置導入
昭和62年4月1日	消防職員3名採用(総員33名)
昭和62年8月2日	第36回岐阜県消防操法大会開催(高富中学校グラウンド)
昭和63年3月9日	自治体消防制度40周年記念大会式典参加(武道館)
昭和63年6月23日	`88中部未来博炬火リレー参加
昭和63年7月5日	消防救助技術岐阜県大会参加(ロープ応用登はん1位)
昭和63年9月2日	`88中部未来博消防フェア参加
昭和63年9月7日	山県郡婦人防火クラブ連絡協議会正副会長 一日救急隊長
昭和63年10月28日	B型肝炎ワクチン接種 開始
昭和63年12月5日	山県郡幼年・少年・婦人防火委員会設立
平成1年4月1日	岐阜県消防防災課1名派遣
平成1年4月13日	岐阜県消防職員意見発表会1名参加(最優秀賞1名県代表)
平成1年5月31日	消防職員1名退職(総員32名)
平成1年7月26日	消防救助技術岐阜県大会参加(ロープ応用登はん1位)
平成1年11月4日	第1回山県郡婦人防火研修会開催
平成2年2月28日	救助工作車導入 南署配備
平成2年4月1日	消防職員2名採用(総員34名)
平成2年9月19日	台風19号被災 住宅床上床下浸水被害
平成3年3月31日	消防職員1名退職(総員33名)
平成3年7月19日	消防救助技術岐阜県大会参加(ロープ応用とはん1位)
平成3年7月31日	消防職員1名退職(総員32名)
平成3年10月16日	山県消防組合10周年記念式典
平成4年3月9日	消防職員1名退職(総員31名)
平成4年4月1日	消防職員2名採用(総員33名)
平成4年12月25日	南消防署車庫増築完成
平成5年3月25日	庁用車導入 消防本部配備

平成5年4月1日	消防職員3名採用(総員36名)
平成5年8月1日	非常招集用ポケットベル運用開始
平成5年11月18日	自治体消防制度45周年記念大会式典参加(東京ドーム)
平成6年4月1日	消防職員3名採用(総員39名)
平成6年11月10日	日本損害保険協会より水槽付きポンプ自動車1台授与
平成7年1月17日	阪神淡路大震災広域応援第1次隊 消火隊1隊(3名)派遣
平成7年1月19日	阪神淡路大震災広域応援第2次隊 消火隊1隊(4名)派遣
平成7年3月3日	阪神淡路大震災広域応援第7次隊 消火隊1隊(3名)派遣
平成7年4月1日	消防職員4名採用(総員43名)
平成7年5月8日	日本防火協会より宝くじ号1台授与
平成7年7月24日	消防救助技術岐阜県大会参加(ロープ応用登はん1位)
平成7年8月1日	東海地区救助技術指導会参加(ロープ応用登はん2位)
平成7年11月25日	近畿府県合同防災訓練参加
平成7年12月25日	株式会社永井精機より連絡車1台授与
平成8年3月28日	日本自動車工業会より高規格救急車1台授与
平成8年3月31日	消防職員1名退職(総員42名)
平成8年4月1日	消防職員4名採用(総員46名) 岐阜県防災航空隊1名派遣
平成8年4月9日	救急救命東京研修所第10期生入校
平成8年10月27日	岐阜県総合防災訓練開催(山県郡全域・主会場高富中学校グラウンド)
平成8年11月25日	緊急消防援助隊第1回訓練参加(岐阜市総合体育館・岐阜県消防学校)
平成9年2月7日	高規格救急車1台導入 南署配備
平成9年3月17日	救急波基地局 開設
平成9年3月21日	日本消防協会より指揮広報車授与 南署配備
平成9年3月31日	消防職員1名退職(総員45名)
平成9年4月1日	消防職員3名採用(総員48名)
平成9年10月7日	救急救命九州研修所第6期生1名入校
平成9年11月6日	全国消防長会組合消防委員会
平成10年3月25日	庁舎増改築完成
平成10年4月1日	消防職員1名採用(総員49名) 岐阜県消防防災課1名派遣
平成10年7月30日	東海地区救助技術指導会参加(ロープ応用登はん2位)
平成10年8月28日	全国消防救助技術大会出場(ロープ応用登はん)
平成10年10月2日	エアータント導入
平成11年5月31日	救急救命九州研修所第8期生1名入校
平成11年3月4日	折りたたみ式アルミボート導入
平成11年3月31日	消防職員1名退職(総員48名)
平成11年4月8日	救急救命東京研修所第16期生1名入校
平成11年7月15日	消防救助技術岐阜県大会参加(ロープ応用登はん1位)
平成11年7月27日	東海地区救助技術指導会参加(ロープ応用登はん1位)
平成11年8月19日	全国消防救助技術大会出場(ロープ応用登はん)
平成12年3月31日	消防職員1名退職(総員47名)
平成12年4月1日	消防職員2名採用(総員49名) 人事交流 岐阜市消防本部1名派遣 災害弱者緊急通報システム運用開始
平成12年4月11日	救急救命東京研修所第18期生1名入校
平成12年7月11日	消防救助技術岐阜県大会参加(ロープ応用登はん1位)
平成12年7月27日	東海地区救助技術指導会参加(ロープ応用登はん1位)

平成 12 年 8 月 18 日	全国消防救助技術大会出場(ロープ応用登はん)
平成 13 年 1 月 7 日	第 1 回山県郡合同消防出初式
平成 13 年 4 月 1 日	岐阜県防災航空隊 1 名派遣
平成 13 年 4 月 9 日	救急救命九州研修所第 13 期生 1 名入校
平成 13 年 7 月 10 日	消防救助技術岐阜県大会参加(ロープ応用登はん 1 位)
平成 13 年 10 月 1 日	山県消防組合 20 周年記念式典
平成 13 年 10 月 9 日	救急救命東京研修所第 21 期生 1 名入校
平成 13 年 11 月 1 日	高規格救急車 1 台導入 南署配備
平成 13 年 12 月 7 日	水槽付消防ポンプ自動車(災害対応型)更新 北署配備
平成 14 年 4 月 1 日	消防職員 1 名採用(総員 50 名)
平成 14 年 9 月 20 日	資機材搬送車導入 南署配備
平成 14 年 10 月 7 日	救急救命東京研修所第 23 期生 1 名入校
平成 14 年 12 月 25 日	小型動力ポンプ付水槽車導入 南署配備
平成 15 年 3 月 31 日	山県郡 3 町村合併に伴い山県消防組合閉庁
平成 15 年 4 月 1 日	山県市・山県市消防本部発足(総員 52 名)
平成 15 年 5 月 25 日	第 1 回山県市消防操法大会
平成 15 年 8 月 31 日	第 1 回山県市防災訓練
平成 15 年 11 月 25 日	消防ポンプ自動車更新 南署配備
平成 16 年 1 月 11 日	第 1 回山県市消防出初式
平成 16 年 6 月 23 日	消防ポンプ自動車更新 北署配備
平成 16 年 10 月 5 日	救急救命東京研修所第 26 期生 1 名入校
平成 16 年 12 月 17 日	指令車更新(ハイブリッドカー) 南署配備
平成 17 年 2 月 13 日	AED3 基導入 南署 2 台・北署 1 台配備(救急車積載)
平成 17 年 3 月 31 日	消防職員 2 名退職(総員 50 名)
平成 17 年 4 月 1 日	消防職員 1 名採用(総員 51 名)
	岐阜県消防学校 1 名派遣
平成 17 年 9 月 7 日	名古屋市救急救命士養成所第 15 期生 1 名入校
平成 17 年 9 月 28 日	気管内チューブ気道確保実施可能救急救命士 1 名誕生
平成 18 年 3 月 17 日	日本消防協会より自動二輪(赤バイ) 3 台授与 南署 2 台・北署 1 台配備
平成 18 年 4 月 1 日	消防職員 3 名採用(総員 54 名)
平成 18 年 9 月 14 日	薬剤投与救急救命士 1 名誕生
平成 18 年 11 月 6 日	消防本部・南消防暑庁舎 耐震補強工事・大規模改修工事 完了
平成 19 年 2 月 6 日	消防本部通信指令台更新 高機能消防指令センター 運用開始
平成 19 年 3 月 31 日	消防職員 2 名退職
平成 19 年 4 月 1 日	消防職員 2 名採用(総員 55 名)
	岐阜県消防課 1 名派遣

消 防 現 勢

山 県 市 の 概 要

1. 位置と地勢

本市は、岐阜市の北側に隣接する位置にあり、JR岐阜駅から約9～34kmの範囲に広がっています。地勢は山地丘陵部が多く、北端の日永岳(1,216m)を最高峰とし、枝状の山地と長良川支流の武儀川、鳥羽川、伊自良川沿いの平たん地で構成されています。

日永岳の山頂は板取村になります。



2. 市 章

山県市の山の字をモチーフに、豊かな自然と活力ある都市が調和して、21世紀の未来へ飛翔する市民を鳥にイメージして、安らかで快適な山県市を意気高らかに謳いあげています。

青は未来へと続く澄みきった空・調和と発展
緑は豊かな自然・活力と創造



3. 市の木・花

市の木 / 『 栗 』 市の花 / 『 ききょう 』

4. 市民憲章

わたくしたちのまちは山県市。その名の由来は御野国山方郡(みののくにやまがたぐん)。正倉院に現存する最古の戸籍に記されていた地名です。はるかなときの流れに育まれてきたわたくしたちのまちを、さらに住みよいまちにし次の世代に引き継ぐため、ここに市民憲章をさだめます。

豊かな自然を愛し、美しいまちをつくります。
健やかな心と体を育て、明るいまちをつくります。
持てる力を生かし、元気なまちをつくります。
思いやりの心を持ち、温かいまちをつくります。
教養と文化を高め、豊かなまちをつくります。

5.人口と世帯数

平成17年国勢調査によると、現在の市域となる旧3町村の総人口は30,316人です。平成7年までは増加を続けていましたが、平成12年以降は減少に転じ、平成12年から平成17年にかけては2.1%の減少となっています。また、世帯数は9,472世帯で増加を続けていますが、核家族化の進行により一世帯あたりの人員は減少しています。

6.面積

本市は、南北方向約25km、東西方向約14kmの範囲に広がり、約22,204haの面積を有しています。地目別では農用地約6%、森林約84%、宅地約3%、道路約2%となっています。

山県市地域別人口等の状況

平成19年4月1日現在

区分 地域別	地区	人口 (人)	世帯数 (戸)	面積 (km ²)	人口 分布率	世帯 分布率	面積 割合
高富地域	高富	7,294	2,510	39.22	61.5%	62.1%	17.66%
	富岡	6,843	2,119				
	梅原	1,535	455				
	桜尾	1,727	522				
	大桑	1,585	616				
	小計	18,984	6,222				
伊自良地域	伊自良北	1,120	307	24.82	11.4%	11.2%	11.18%
	伊自良南	2,386	817				
	小計	3,506	1,124				
美山地域	北山	364	177	158.00	27.1%	26.6%	71.16%
	葛原	972	336				
	谷合	765	264				
	北武芸	1,045	363				
	乾	1,121	341				
	富波	1,279	380				
	西武芸	2,834	806				
	小計	8,380	2,667				
合計		30,870	10,013	222.04			

山県市消防本部・消防署の位置



北消防署
北緯 35° 35' 03"
東経 136° 45' 20"



消防本部・南消防署
北緯 35° 30' 02"
東経 136° 47' 04"



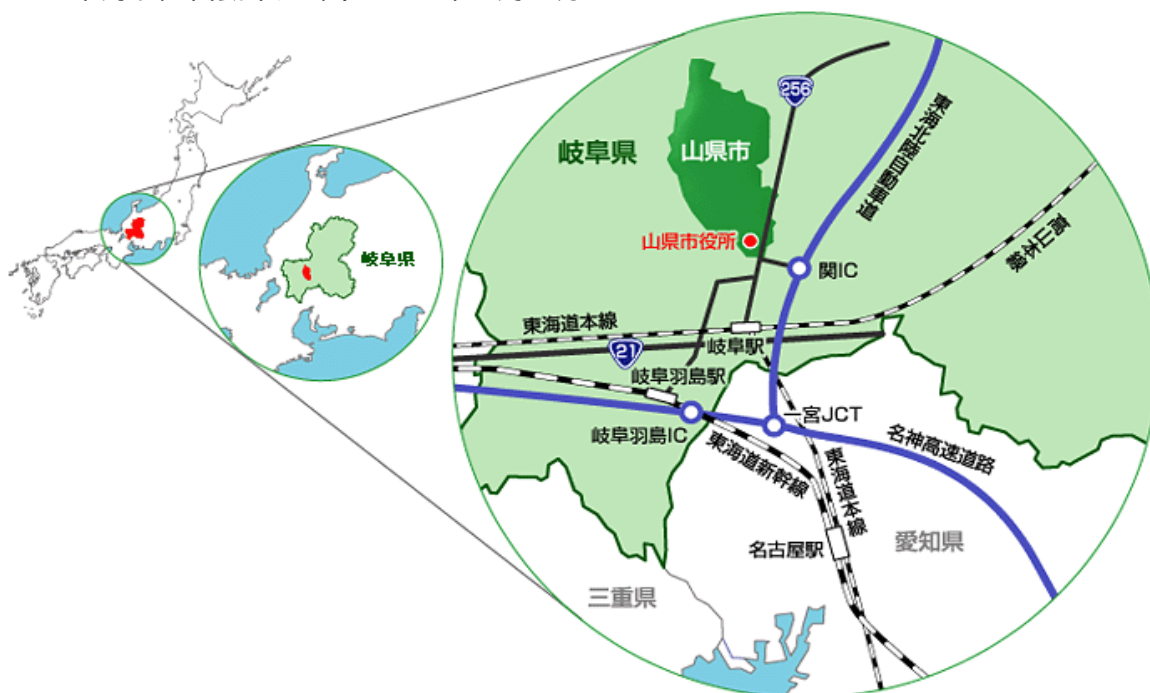
アクセス

鉄道を利用すると...

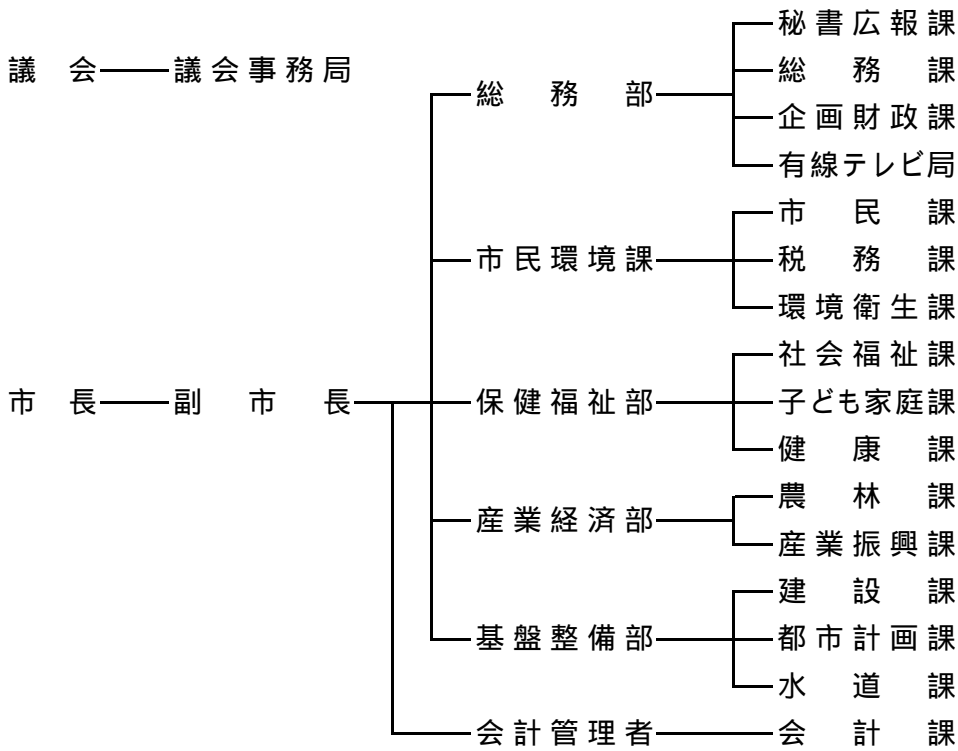
JR名古屋駅 JR岐阜駅(約20分) JR岐阜駅からバスで約35分
東海道新幹線・岐阜羽島駅から車で約1時間

高速道路を利用すると...

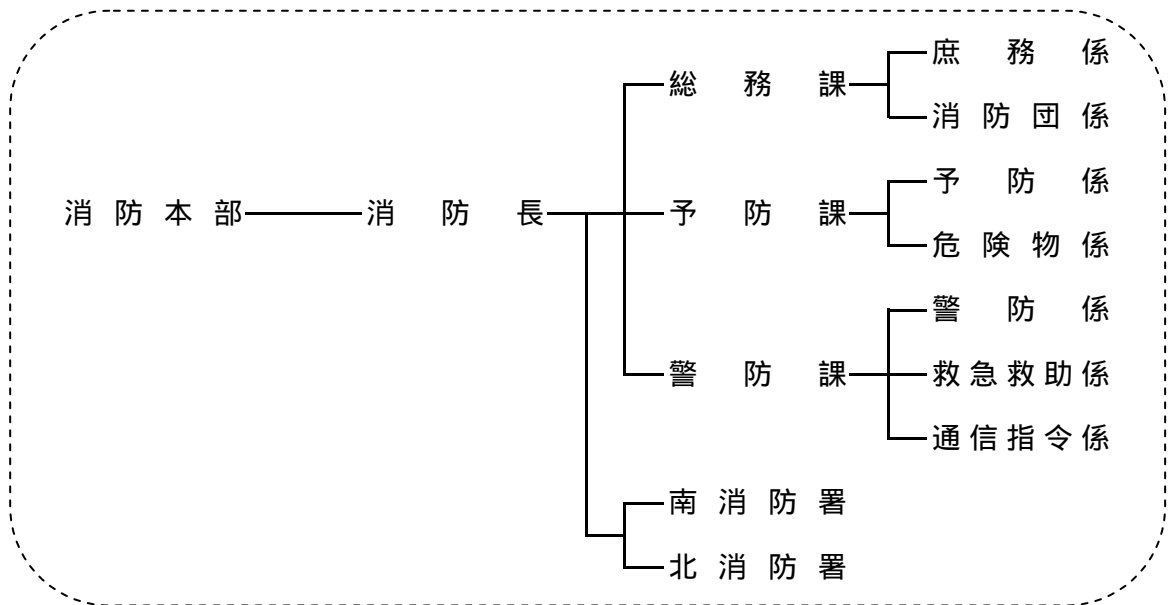
名神高速道路・岐阜羽島I.C.から車で約1時間
東海北陸自動車道・関I.C.から車で約30分



山県市行政組織構成



伊自良支所
美山支所
西武芸支所



消防本部の事務分掌

総務課

庶務係

- 1 公印の保管に関する事。
- 2 予算の編成及び執行に関する事。
- 3 設備・備品の購入、維持管理に関する事。
- 4 表彰事務に関する事。
- 5 文書管理・年報・統計・広報に関する事。
- 6 職員の福利厚生に関する事。
- 7 各部署との連絡調整に関する事。
- 8 他の部署に属しない事務に関する事。

消防団係

- 1 消防団事務に関する事。
- 2 消防団との連絡調整に関する事。
- 3 消防団員の福利厚生に関する事。
- 4 消防施設整備に関する事。
- 5 消防協会事務に関する事。

予防課

予防係

- 1 火災予防対策に関する事。
- 2 火災原因調査に関する事。
- 3 消防法違反処理に関する事。
- 4 防火対象物の立入検査に関する事。
- 5 防火管理者講習に関する事。
- 6 消防用設備等指導・検査に関する事。
- 7 建築確認の同意事務に関する事。
- 8 女性防火クラブ、幼・少年消防クラブに関する事。

危険物係

- 1 危険物の安全管理・災害予防の指導に関する事。
- 2 危険物貯蔵所等設置許可・検査に関する事。
- 3 危険物施設の立入検査に関する事。
- 4 危険物の取締りに関する事。
- 5 火薬類の取締りに関する事。
- 6 高圧ガス・液化石油ガスの保安に関する事。
- 7 危険物安全協会に関する事。

警防課

警防係

- 1 火災、その他災害の防ぎよ・警戒に関する事。
- 2 火災統計に関する事。
- 3 消防防災訓練に関する事。
- 4 消防用車両・機械器具の点検整備に関する事。
- 5 火災原因・損害調査に関する事。
- 6 り災証明に関する事。
- 7 消防水利施設に関する事。
- 8 消防団の育成指導に関する事。
- 9 警防査察に関する事。

救急救助係

- 1 救急救助に関する事。
- 2 救急救助統計に関する事。
- 3 救急救助車両・機械器具の点検整備に関する事。
- 4 救急救助訓練に関する事。
- 5 応急手当・救命法の普及指導に関する事。
- 6 医療機関との調整に関する事。
- 7 救急搬送証明に関する事。

通信指令係

- 1 消防通信業務運用に関する事。
- 2 非常通報の受信・緊急指令に関する事。
- 3 無線通信機器の点検整備に関する事。
- 4 火災警報に関する事。
- 5 緊急通報システムに関する事。
- 6 救急医療情報に関する事。
- 7 各種災害情報に関する事。
- 8 気象観測情報・気象統計に関する事。

南・北消防署

- 1 火災、その他災害の防ぎよ・警戒に関する事。
- 2 防火対象物の警防計画に関する事。
- 3 消防訓練に関する事。
- 4 地理・消防水利施設の調査・管理に関する事。
- 5 火災原因・損害調査に関する事。
- 6 防火対象物の立入検査・防火指導に関する事。
- 7 車両・機材の点検整備・保守管理に関する事。
- 8 消防通信業務に関する事。
- 9 救急救助業務に関する事。
- 10 応急手当・救命法の普及指導に関する事。
- 11 庁舎の管理清掃に関する事。

消防力の整備指針と現有消防力の比較

平成19年4月1日現在

区 分	基準台数	消防力の 人員基準数	現有台数	現有人員数
指 揮 車 指揮隊員	2	18	2	
消防ポンプ自動車	4	54	4	
水 槽 車 消防隊員	1		1	
救 急 車 救急隊員	2	18	3	
救 助 工 作 車 救助隊員	1	15	1	
通 信 指 令 要 員	/	12	/	
予 防 要 員		12		7
庶務処理等の要員		3		6
合 計	8	132	9	55

印は、乗り換え運用のため特定した人員の算出は出来ませんが併せて41人となります。

人口等に対する消防力の比較

平成19年4月1日現在

区 分	消防吏員1人当たり (52名)	消防自動車1台当たり (4台)	救急車1台当たり (3台)	救急救命士1名当たり (12名)
面 積 (約 222.04km ²)	約 4.27 km ²	約 55.51 km ²	約 74.01 km ²	約 18.50 km ²
人 口 (30,870人)	約 593 人	約 7,717 人	10,290 人	約 2,572 人
世 帯 数 (10,013世帯)	約 192 世帯	約 2,503 世帯	約 3,337 世帯	約 834 世帯

平成19年度当初予算額及び前年度比

項 目		本年度	前年度	比較
市一般会計予算 (千円)		11,500,000	13,430,000	-1,930,000
消 防 費 (千円)		559,989	899,542	-339,553
内 訳	常 備 消 防 費 (千円)	414,003	708,688	-294,685
	非 常 備 消 防 費 (千円)	83,286	108,418	-25,132
	消 防 施 設 費 (千円)	31,876	54,662	-22,786
	防 災 対 策 費 (千円)	30,824	27,774	3,050
市民1人当たり 消防費 / 人口 (円)		17,981	28,741	-10,760
市内1世帯当たり 消防費 / 世帯数 (円)		56,179	91,435	-35,257
市予算に対する消防費の比率 (%)		4.9%	6.7%	-1.8%

平成18年度消防費決算額及び前年度比

項 目		18年度	17年度	比較
歳 入	国 庫 支 出 金 (千円)	0	0	0
	県 支 出 金 (千円)	0	0	0
	使用料及び手数料 (千円)	533	246	287
	諸 収 入 (千円)	12,814	13,065	-251
	消 防 債 (千円)	52,000	32,500	19,500
	合 計 (千円)	65,347	45,811	19,536
歳 出	常 備 消 防 費 (千円)	685,389	488,420	196,969
	非 常 備 消 防 費 (千円)	95,711	102,881	-7,170
	消 防 施 設 費 (千円)	53,766	67,551	-13,785
	防 災 対 策 費 (千円)	19,620	422,706	-403,086
	合 計 (千円)	854,486	1,081,558	-227,072

消防庁舎等の現況

1. 消防本部・南消防署



所在地 : 岐阜県山県市高木1291番地2
 構造 : 鉄筋コンクリート造 2階建(一部6階)
 延べ面積 : 1,007.44㎡
 敷地面積 : 2,223.58㎡
 建築年月日 : 昭和56年10月30日
 耐震補強 : 平成18年11月6日

2. 北消防署



所在地 : 岐阜県山県市笹賀70番地1
 構造 : 鉄筋コンクリート造 2階建(一部6階)
 延べ面積 : 528.57㎡
 敷地面積 : 1,450.00㎡
 建築年月日 : 昭和56年10月30日

3. 通信指令施設



通信指令装置	指令台	2	
	地図等検索装置	2	
	発信地表示システム	1	
	携帯・IP電話受信装置	1	
	119メール受信装置	1	
	119FAX受信装置	1	
	車両運用管理装置	11	
	車両端末位置情報装置	6	
	情報支援システム(端末機)	3	
火災報知等専用電話	ISDN回線	2	
	アナログ回線	1	
	携帯電話等専用回線	4	
一般電話	一般加入回線	6	
	署間専用回線	1	
無線通信施設	基地局	3	
	陸上移動局	47	
	全国共通波	150.73MHz	38
		148.75MHz	34
		154.15MHz	34
	県内共通波	49	
防災相互波	158.35MHz	35	

消防車両等配備状況

平成19年4月1日現在

配置署所・名称	種別	車種	年式	排気量	機 装	ポンプ		備 考
						形式	種別	
消防本部 消防署	指 令 車	トヨタ	H16年	2,360cc	千代田ポンプ			ハイブリッド
	水槽付ポンプ自動車	日産	H6年	6,920cc	日本機械	V3000	A-1	
	ポンプ車	三菱	H15年	5,250cc	GMIちはら	GM22	A-2	
	小型動力ポンプ付水槽	日野	H14年	10,520cc	日本機械		B-2	
	救助工作車	日野	H1年	6720cc	帝国繊維			
	高規格救急車	トヨタ	H9年	3,960cc	トヨタ テクノクラフト			
	高規格救急車	トヨタ	H13年	3,378cc	トヨタ テクノクラフト			
	資材搬送車	三菱	H14年	5240cc				
	連絡車	スズキ	H7年	657cc				
	広 報 車	トヨタ	H7年	1,990cc				
	指揮広報車	トヨタ	H9年	1,762cc				
	自動二輪車	ヤマハ	H17年	223cc	ヤマハ 発動機			災害情報収集車
	自動二輪車	ヤマハ	H17年	223cc	ヤマハ 発動機			災害情報収集車
	庁 用 車	トヨタ	H5年	2,490cc				
北消防署	指 令 車	スズキ	H8年	657cc				
	水槽付ポンプ自動車	三菱	H13年	8,200cc	日本ドライ	ND2A	A-2	
	ポンプ自動車	三菱	H16年	5,250cc	日本ドライ	ND2A	A-2	
	高規格救急車	トヨタ	H8年	3,968cc	トヨタ テクノクラフト			
	査 察 車	日産	H8年	1,295cc				
	自動二輪車	ヤマハ	H17年	223cc	ヤマハ 発動機			災害情報収集車

消 防 水 利 現 況

平成19年4月1日現在

種 別 地区	貯 水 槽				消 火 栓			
	40 m ³ 以 上	20 m ³ } 40 m ³	20 m ³ 未 満	計	65mm	50mm	40mm	計
高 富	14	0	0	14	191	159	0	350
富 岡	23	1	5	29	225	126	4	355
梅 原	18	3	2	23	48	85	3	136
桜 尾	19	0	6	25	38	88	1	127
大 桑	21	2	10	33	7	97	0	104
伊自良南	20	12	1	33	215	0	0	215
伊自良北	21	11	1	33	126	0	0	126
小 計	136	29	25	190	850	555	8	1413
北 山	3	4	6	13	43	1	1	45
葛 原	9	8	13	30	82	0	1	83
谷 合	11	3	5	19	54	4	6	64
北 武 芸	17	4	11	32	71	0	0	71
乾	32	4	14	50	123	0	0	123
富 波	6	13	2	21	54	0	3	57
西 武 芸	20	3	11	34	97	0	0	97
小 計	98	39	62	199	524	5	11	540
合 計	234	68	87	389	1374	560	19	1953

消防職員配置状況

平成19年4月1日現在

階級別		消防司令長	消防司令	消防司令補	消防士長	消防副士長	消防士	計
		本部・署						
消防長		1						1
消防次長								
消防本部	総務課	課長		(1)				(1)
		主幹		1				1
		課長補佐			(1)			(1)
		庶務係			(1)	1		(1) 1
		消防団係			(1)			(1)
	予防課	課長		1				1
		主幹						
		課長補佐			1			1
		予防係			1	3	1	5
		危険物係			(1)			(1)
	防犯課	課長		1				1
		主幹						
		課長補佐			1			1
		警防係			3	2		5
		救急救助係			3	2		5
通信指令係			2	2	1	5		
南消防署	署長		1				1	
	主幹		1				1	
	署長補佐			2 (1)			2 (1)	
	警防係			(7)	(10)	(2)	3 (19)	
北消防署	署長		1				1	
	主幹							
	署長補佐			3			3	
	警防係			4	7		12	
計		1	6	20 (10)	17 (10)	2 (2)	4	(3) 52 (22)

()...事務系職員

()...兼務

...派遣・入校

年齢別消防職員数

平成19年4月1日現在

階級 年 齢	消防司令長	消防司令	消防司令補	消防士長	消防副士長	消防士	計
平均年齢	58.0	55.2	43.0	34.1	25.6	20.3	37.4
計	1	6	23	16	3	6	55
18						1	1
19						3	3
20							
21						1	1
22							
23							
24							
25					2		2
26						1	1
27				1	1		2
28				1			1
29				3			3
30				5			5
31				4			4
32				2			2
33			2				2
34							
35							
36			1				1
37			1				1
38			1				1
39			1				1
40			1				1
41							
42			2				2
43							
44			4				4
45			2				2
46			2				2
47			1				1
48			1				1
49			4				4
50							
51							
52		1					1
53							
54		1					1
55		2					2
56		1					1
57							
58	1						1
59		1					1
60							

消防吏員特技資格取得状況

平成19年4月1日現在

種 別	階 級	消 防 司 令 長	消 防 司 令	消 防 司 令 補	消 防 士 長	消 防 副 士 長	消 防 士	計
運 転 免 許	普 通 自 動 車	1	5	19	17	3	6	51
	大 型	1	5	11	16	3		36
	大 型 二 種		2	9				11
	大 型 特 殊				2	1		3
	けん引				2			2
	自 動 二 輪	1	4	8	7	3	2	25
	フォークリフト修了証			2	1			3
	高所作業車運転特別教育修了証				1			1
無 線 資 格	第二級陸上特殊無線技士	1	5	17				23
	第三級 "			3	17	3	4	27
	アマチュア無線技士(4級)	1	1	7	6			15
	" (乙)			1				1
	危険物取扱者(乙1)	1		4	4			9
	危険物取扱者(乙2)	1		4	5	1		11
	危険物取扱者(乙3)	1		4	5			10
	危険物取扱者(乙4)	1	3	18	14	2	4	42
	危険物取扱者(乙5)	1		4	6			11
	危険物取扱者(乙6)	1		4	4	1		10
	危険物取扱者(丙)			3				3
	毒物・劇物取扱者				1			1
	消防設備点検資格者(1種)		1	3				4
	消防設備点検資格者(2種)		1	1				2
	予防技術者(防火査察)				1			1
	予防技術者(消防設備等)				1			1
	予防技術者(危険物)							0
救 急 救 助 関 係 資 格	気管内チューブ気道確保実施可能救急救命士			3				3
	薬剤投与認定救急救命士			1				
	救 急 救 命 士			6	6			12
	J P T E C			13	16	3	2	34
	B T L S			1	4			5
	A C L S			1	1			2
	I C L S			9	12	1	1	23
	B L S			7	9	1	4	21
	潜 水 士			3	7	2		12
	スキューバライセンス			7	4			11
	小型船舶操縦士			5	13	1		19
	ガス溶接技能者		4	7	3	1		15
	クレーン技能者		4	18	8	1		31
	玉掛け技能証		4	18	10	1		33
足場組立て作業主任者		2	8	4	1		15	
自動車単種目普通整備資格				1			1	
そ の 他	第一種衛生管理士			1	1			2
	映 写 技 術 証		1					1
	農 作 業 機 械 士		1					1
	調 理 士		1					1
	高等教諭免許(一種)					1		1
	保 母 資 格				1			1
	幼稚園教諭二種免許					1		1
ホ - ム ヘルパ - 2 級					2		2	

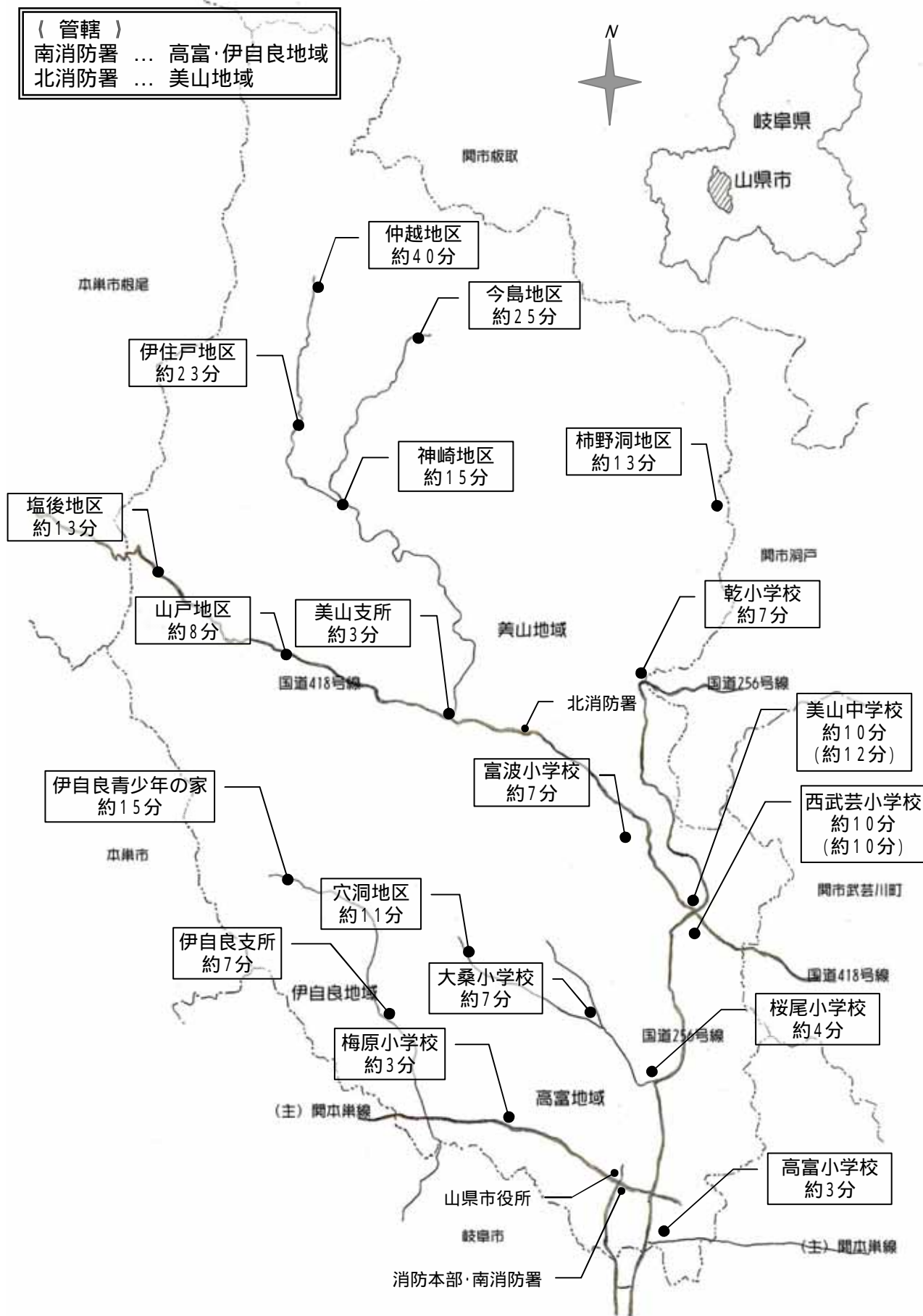
消防吏員研修・派遣状況

平成19年4月1日現在

種 類		階 級		消 防 司 令 長	消 防 司 令	消 防 司 令 補	消 防 士	消 防 長	消 防 副 長	消 防 士	計		
		上 級	本 部										
消防大学校	上 級 幹 部 科										0		
	本 部 科		1	1							2		
	幹 部 研 修 科	1									1		
	幹 部 科										0		
	予 防 科				3						3		
	警 防 科			2	1						3		
	救 助 科			1	2						3		
	救 急 科			1	1						2		
	火 災 調 査 科				1						1		
	危 険 物 科				1						1		
	火 災 調 査 講 習 会	1	3	2							6		
岐阜県消防学校	初 任 教 育		3	20	17	3	4				47		
	専科教育	警 防 科	1	5	13	1						20	
		特 殊 災 害 科			2							2	
		機 関 科		3	10							13	
		予 防 科	予 防 科	1	2	5	2						10
			予 防 査 察 課 程	1	5	6							12
			危 険 物 課 程	1	5	4	1						11
		火 災 調 査 科	1	5	10	1						17	
		救 助 科	1	4	14	3						22	
		救 急 科	救 急 課 程	1	5	20	13						39
			救 急 課 程	1	5	20	12						38
	救 急 科					5	3	4				12	
	幹部教育	上 級 幹 部 科											
		中 級 幹 部 科	1	2	1							4	
		初 級 幹 部 科	1	5	14							20	
		水 難 救 助 科			1	4						5	
	特別教育	消 防 操 法 指 導 科	1	5	20	5						31	
消 防 行 政 事 務 科			1	1							2		
ら っ ぱ 科			1								1		
気管内チューブ追加講習				3							3		
救急救命九州研修所薬剤投与追加講習				1						1			
名古屋市救急救命士養成所				1		1				2			
救急救命東京研修所				3	4					7			
救急救命九州研修所				2	1					3			
岐 阜 県 航 空 隊				2						2			
市町村職員実務研修	岐 阜 県 消 防 課				2		1				3		
	岐 阜 県 消 防 学 校					1					1		

緊急出場時所要時間

各署から主要地への緊急出場時における所要時間
 ()内は、北消防署管内における南消防署からの所要時間



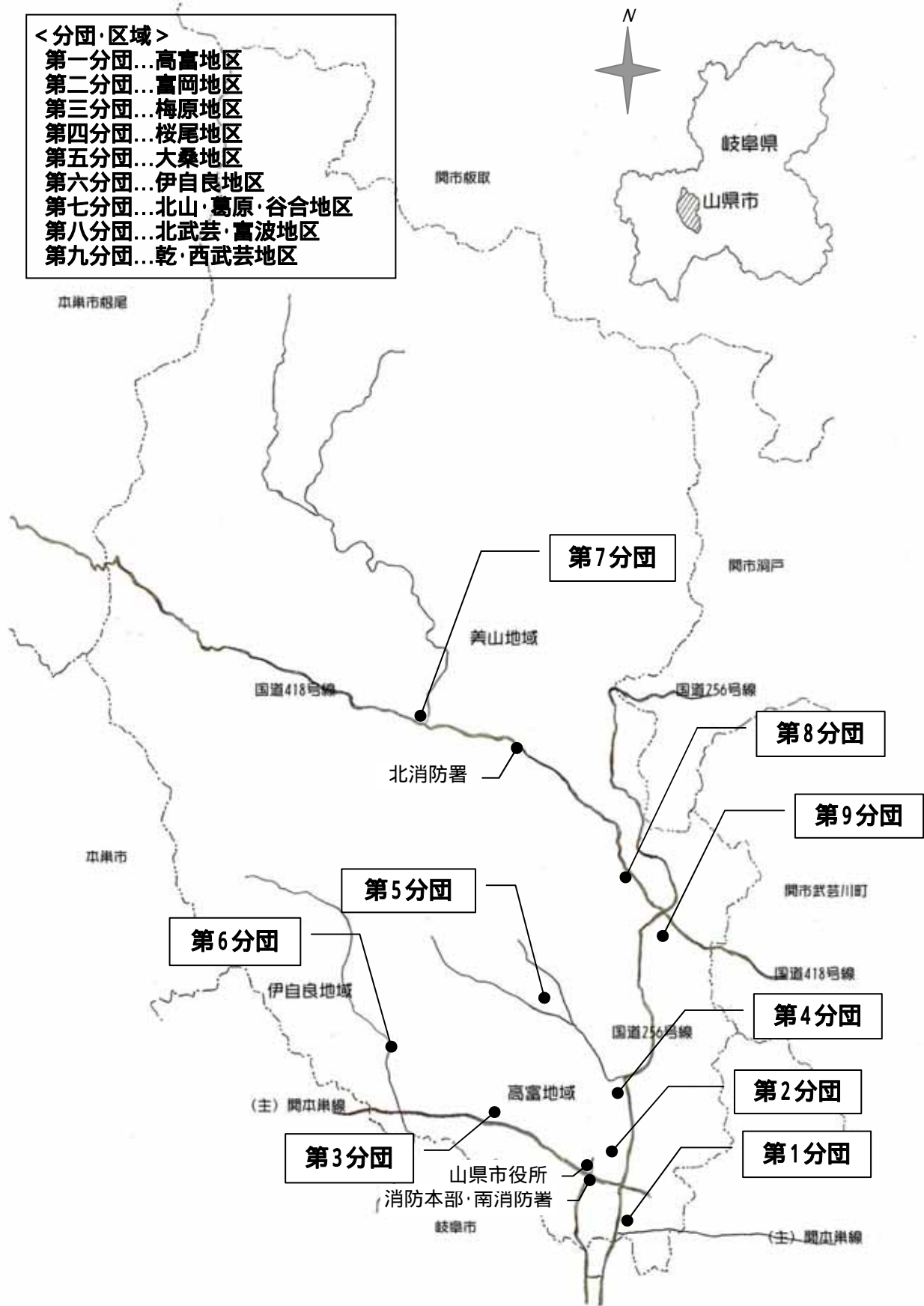
消防相互応援協定の状況

平成19年4月1日現在

協定名称	締結年月日	協定内容
消防相互応援協定	平成15年4月22日 平成15年4月1日 平成15年4月1日	岐阜市 本巣消防事務組合 中濃消防組合 (相互応援の区分) (1) 火災の鎮圧 (2) 救急業務
岐阜県広域消防相互応援協定	平成3年3月11日	岐阜県内市町村・消防事務組合 (1) 大規模な地震、風水害 (2) 大規模な林野、高層建築物、危険物施設、トンネル等の火災 (3) 航空機、列車、バス事故等の集団的な救急救助を要する事故 (4) その他応援が必要とされる大規模な災害又は特殊な事故災害
岐阜県防災ヘリ応援協定	平成6年3月28日	岐阜県 (1) 災害が隣接市町村に拡大し、又は影響を与えるおそれのある場合 (2) 要請市町村等の消防力による防ぎよが著しく困難と認められる場合 (3) その他救急救助活動等において、航空機による活動が最も有効な場合

消防団配備状況

- <分団・区域>
- 第一分団...高富地区
 - 第二分団...富岡地区
 - 第三分団...梅原地区
 - 第四分団...桜尾地区
 - 第五分団...大桑地区
 - 第六分団...伊自良地区
 - 第七分団...北山・葛原・谷合地区
 - 第八分団...北武芸・富波地区
 - 第九分団...乾・西武芸地区



消防団員数及び装備現況

平成19年4月1日

区 分	人 員									装 備		
階級 分団別	団 長	副 団 長	分 団 長	副 分 団 長	部 長	班 長	団 員	実 員	条 例 定 員	ポ ン プ 自 動 車	小 型 動 力 ポ ン プ	積 載 車
団 本 部	1	3						4	4			
第 1 分 団			1	2	3	6	41	53	50	1	4	1
第 2 分 団			1	2	3	6	43	55	50	1	4	1
第 3 分 団			1	2	3	6	21	33	35		6	1
第 4 分 団			1	2	3	6	26	38	36	1	4	1
第 5 分 団			2	2	2	4	30	40	45		6	1
第 6 分 団			1	2	2	5	82	92	100	1	10	10
第 7 分 団			1	2	4	8	39	54	70		11	3
第 8 分 団			1	2	4	8	79	94	90		7	6
第 9 分 団			1	2	4	8	82	97	120	1	11	4
計	1	3	10	18	28	57	443	560	600	5	63	28

在職年数別消防団員数

平成19年4月1日

勤続年数	階級別	団 長	副 団 長	分 団 長	副 分 団 長	部 長	班 長	団 員	計
5 年 未 満				1	6	8	20	322	357
5 年 ~ 10 年 未 満			2	7	9	15	30	104	167
10 年 ~ 15 年 未 満			1	2	3	5	7	17	35
15 年 ~ 20 年 未 満									
20 年 ~ 25 年 未 満									
25 年 以 上		1							1
計		1	3	10	18	28	57	443	560

年齢別消防団員数

平成19年4月1日

年齢別	階級別	団 長	副 団 長	分 団 長	副 分 団 長	部 長	班 長	団 員	計
平均 年 齢		59	40.3	34.1	34.0	31.1	32.1	29.5	30.3
20 歳 未 満									
20 才 以 上 25 才 未 満								28	28
25 才 以 上 30 才 未 満							7	170	177
30 才 以 上 35 才 未 満				7	13	27	49	238	334
35 才 以 上 40 才 未 満			2	3	5	1	1	7	19
40 才 以 上 45 才 未 満			1						1
45 才 以 上 50 才 未 満									
50 才 以 上 55 才 未 満									
55 才 以 上 60 才 未 満		1							1
60 以 上									
計		1	3	10	18	28	57	443	560

予 防 統 計

防火対象物等の状況

(平成18年度)

地域区分・種別			特定防火対象物	山県市				高富地域				伊自良地域				美山地域			
				第1種	第2種	第3種	第4種	第1種	第2種	第3種	第4種	第1種	第2種	第3種	第4種	第1種	第2種	第3種	第4種
1項	イ	観覧場		1				1											
	ロ	集会場		19			6	8			4	2			2	9			
2項	イ	キャバレー																	
	ロ	遊技場		4				4											
	ハ	風俗営業																	
3項	イ	料理店		7				3			2				2				
	ロ	飲食店		11		1		5		1	2					4			
4項		マーケット		22	4		7	18	4		5	1			1	3		1	
5項	イ	旅館・ホテル		4			1			1	1				3				
	ロ	共同住宅	-		9	4	5		6	4	5						3		
6項	イ	病院・医院		2		3	1	2		3	1								
	ロ	福祉施設		30			1	15		1	7				8				
	ハ	幼稚園		3				3											
7項		学校	-		34	2			13	2			6				15		
8項		資料館	-		4				1				2				1		
9項	イ	蒸気・熱気浴場等		1				1											
	ロ	上記以外の浴場	-																
10項		停車場	-																
11項		神社・寺院	-		12	3	1		4	2			4	1			4	1	
12項	イ	工場・作業場	-		148	59	44		60	23	27		21				67	36	17
	ロ	スタジオ	-		1				1										
13項	イ	車庫	-		2	1	4		1	1	1						1	3	
	ロ	格納庫	-																
14項		倉庫	-		22	20	33		14	8	16		3	1	3		5	11	14
15項		事業所等	-		32	19	63		19	7	23		2	7	25		11	5	15
16項	イ	複合（特定）		25		2	3	13		2	3	3				9			
	ロ	複合（非特定）	-		6	4	3		4	3	1						2	1	2
17項		文化財	-		1				1										
規 制 外 対 象 物				707				368				66				273			
防 火 対 象 物 数				126	242	204	242	73	120	92	149	19	36	14	23	34	86	98	70
立 入 検 査 実 施 数				129	275	118	172	73	128	56	88	18	38	9	31	38	109	53	53
高 齢 者 世 帯 等 防 火 指 導 件 数				79				12				6				61			

特定防火対象物 ... 1～4項、5項イ、6項、9項イ、16項イ

非特定防火対象物 ... 上記以外

(種別区分)

第1種 ... 特定防火対象物で、防火管理者が必要・自動火災報知設備が必要な規模以上の防火対象物

第2種 ... 非特定防火対象物で、防火管理者が必要・自動火災報知設備が必要な規模以上の防火対象物

第3種 ... 第1・2種以外で、少量危険物・指定可燃物貯蔵所、高圧ガス関係施設等(届出義務)がある防火対象物

第4種 ... 第1・2・3種以外で、消火器具が必要な規模以上の防火対象物

建築同意一覧表

(平成18年度)

区分 用途別	地域別				工事種別					構造別			階層別			
	高富 地域	美山 地域	伊自良 地域	合計	新築	増築	改築	その他	合計	耐火 ()	準耐火 ()	その他	2 階以下	3 ・ 4 階	5 階以上	(地下 2階)
専用住宅	2			2		2			2			2	2			
併用住宅	1	1		2	1	1			2		1	1	2			
集会場	2	1		3	3				3			3	3			
遊技場等																
飲食店	2			2	2				2		1	1	2			
店舗	4		2	6	6				6		3	3	6			
旅館等																
共同住宅	4			4	4				4	2		2	2	2		
病院等																
福祉施設等	2	1	1	4	3	1			4		2	2	4			
幼稚園																
学校等	4			4	3	1			4	2	2		4			
図書館等																
熱気浴場																
寺院・神社等	3			3	2	1			3			3	3			
工場作業場	4	2	1	7	3	4			7		6	1	7			
車庫	5	1		6	2	4			6		5	1	6			
倉庫	12	1		13	5	8			13		12	1	13			
事務所等	5			5	4	1			5	2	2	1	5			1
複合特定	2			2	2				2			2	2			
複合非特定																
その他																
合計	52	7	4	63	40	23			63	6	34	23	61	2		1

「耐火」 ... 壁、柱、床その他の建築物の部分の構造のうち耐火性能に関して政令で定める技術基準に適合する鉄筋コンクリート造、レンガ造その他の構造

「準耐火」 ... 壁、柱、床その他の建築物の部分の構造のうち準耐火性能に関して政令で定める技術基準に適合する鉄骨造、木造その他の構造

火災予防条例等に基づく諸届処理状況

(平成18年度)

町村別		高富地域	伊自良地域	美山地域	合計
各種届出					
防火管理者選任(解任)届出		28	9	12	49
消防計画書(変更)届出		45	16	26	87
防火対象物使用開始届出		12	3	3	18
消防訓練実施計画報告書		92	21	40	153
消防訓練実施結果報告書		85	18	30	133
焼却炉等設置届出書				1	1
ボイラー設備届出書		4	2	1	7
乾燥設備届出書					
発電・変電設備届出書		14	2	2	18
火災とまぎらわしい煙等の行為届出書		30	4	12	46
煙火・打上・仕掛けの届出書		13	1	7	21
少量危険物貯蔵届出書		7	1	4	12
指定可燃物貯蔵届出書		1		2	3
液化石油ガス貯蔵届出書		2		1	3
道路工事等届出書		123	19	50	192
改善計画届出書		99	32	77	208
消防用設備等工事計画書		21	4	5	30
消防用設備等着工計画書		30	3	6	39
消防用設備等設置届出	自動火災報知設備	10	3	4	17
	非常警報設備	6	1	1	8
	消防機関へ通報する火災報知設備	1	1		2
	スプリンクラー設備				
	屋内消火栓設備			1	1
	屋外消火栓設備				
	避難設備(器具)	1			1
	誘導灯設備	11	2	1	14
	連結送水管設備				
	消火器	18	4	2	24
パッケージ型消火設備					
動力消防ポンプ設備	1			1	
その他の消火用設備			1	1	
消防用設備等点検結果報告書		144	49	60	253
その他の届出書		49	16	19	84

危険物施設等の状況

(平成18年度)

区 分		危険物施設	合 計	貯 蔵 所							取 扱 所							
				小 計	屋 内 貯 蔵 所	屋 外 タ ン ク 貯 蔵 所	屋 内 タ ン ク 貯 蔵 所	地 下 タ ン ク 貯 蔵 所	簡 易 タ ン ク 貯 蔵 所	移 動 タ ン ク 貯 蔵 所	屋 外 貯 蔵 所	小 計	給 油 取 扱 所	自 家 用 給 油 取 扱 所	第 1 種 販 売 取 扱 所	第 2 種 販 売 取 扱 所	一 般 取 扱 所	給 灯 ・ 小 口 ・ 詰 替
地域別	高 富 地 域	58	38	4	7	1	24		2		21	15	8			6	2	
	伊 自 良 地 域	23	16	2	1	1	11		1		7	3				4		
	美 山 地 域	50	34	1	7	4	14		6	2	15	11	4			4		
	合 計	131	88	7	15	6	49		9	2	43	29	12			14	2	
数量別	5倍以下	56	52	3	4	3	33		9		4	2	2			2	1	
	5倍超～10倍以下	22	19	2	5	3	8			1	3					3	1	
	10倍超～50倍以下	33	13	1	6		5			1	20	12	10			8		
	50倍超～100倍以下	6	1				1				5	4				1		
	100倍超～150倍以下	7	2	1			1				5	5						
	150倍超～200倍以下	3	1				1				2	2						
	200倍超～1,000倍以下	4									4	4						
類別	第 一 類	1	1	1														
	第 四 類	129	86	5	15	6	49		9	2	43	29	12			14	2	
	混 在	1	1	1														
事務 処 理 状 況 等	許 可	設 置	1	0							1					1		
		変 更	8	5			2	3			3	1				2		
	讓 渡		0	0							0							
	完 成 検 査	設 置	1	0							1					1		
		変 更	5	5			2	3			0							
	仮 使 用 承 認		6	3			1	2			3	1				2		
	立 入 検 査		132	89	7	15	6	50		9	2	43	30	12			13	2

高圧ガス・液化石油ガス関係施設等の状況

平成18年度

区 分		施設数	立入検査実施数	保安検査実施数
液化石油ガス法関係	販売事業所	8	5	
	販売所	8	5	
	保安機関事業所	9	5	
	充てん施設	9	6	注) 1
	貯蔵施設	2		
	特定供給施設			
	特定液化石油ガス施設工事業者	6		
	業務用液化石油ガス消費施設	10	5	
	認定液化石油ガス販売事業者	7		
	その他			
高圧ガス保安法関係	第1種製造所			
	第2種製造所			
	第1種貯蔵所	3		
	第2種貯蔵所			
	一般則適用販売所			
	液石則適用販売所	4		
	冷凍則適用販売所	8	5	
	一般則及び液石則適用販売所			
	その他			

注) ... 高圧ガス指定保安機関が実施した回数

火薬類関係施設等の状況

(1) 火薬類関係施設の状況

平成18年度

区 分	施設数	立入検査実施数	保安検査実施数
火薬類販売業者			
煙火製造業者	1	1	1
2級火薬庫	2	2	2
煙火火薬庫	2	2	2
その他			

(2) 火薬類許可等の状況

平成18年度

区 分	許可数	立入検査実施数
煙火消費許可	3	3
火薬類譲受許可	3	2
その他		

火災統計

火災統計概要

区 分	平成18年中	平成17年中	増 減
火災件数	11	17	6
火災種別	建物火災	9	1
	林野火災		0
	車両火災	2	2
	その他の火災	3	3
損害見積額(千円)	37,038	73,223	36,185
建物焼損面積(m ²)	321	678	357
死者(人)	1		1
負傷者(人)	1		1
り災世帯数(世帯)	5	6	1
り災人員(人)	13	9	4

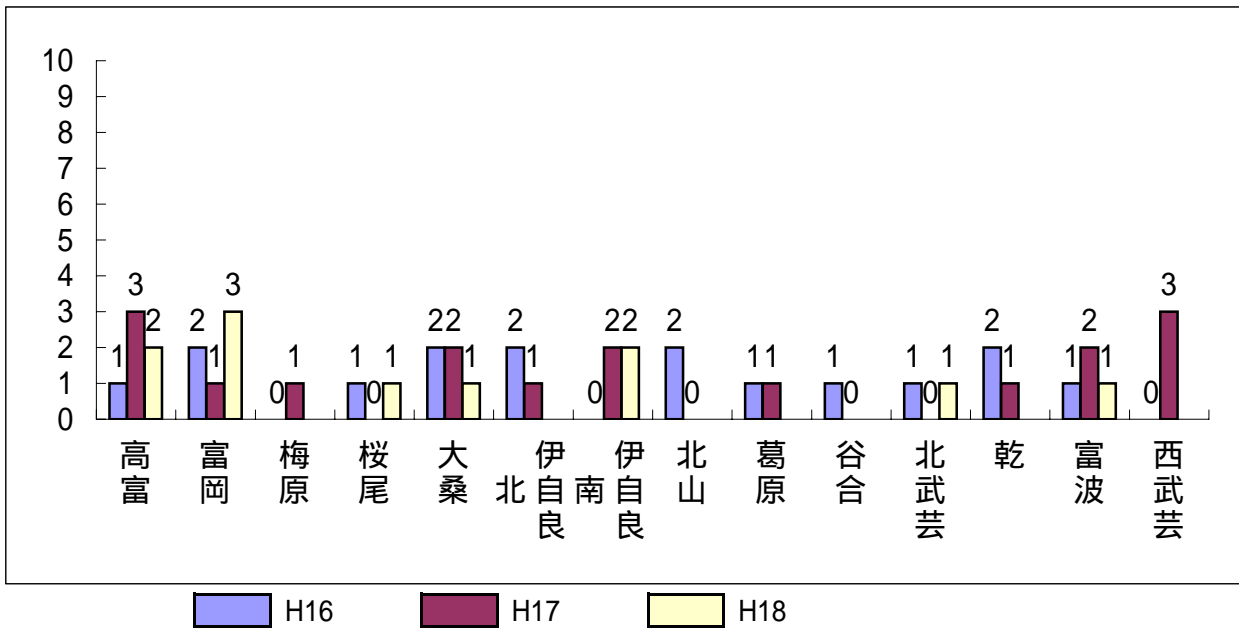
1日平均出火件数	0.03	件
1日平均損害額	101,474	円
火災1件当たり損害額	3,367,091	円
市民1人当たりの損害額	1,200	円
市内1世帯当たり損害額	3,699	円

平成18年12月末日現在

山 県 市 人 口 30,870 人

山 県 市 世 帯 数 10,013 世帯

地域別火災件数



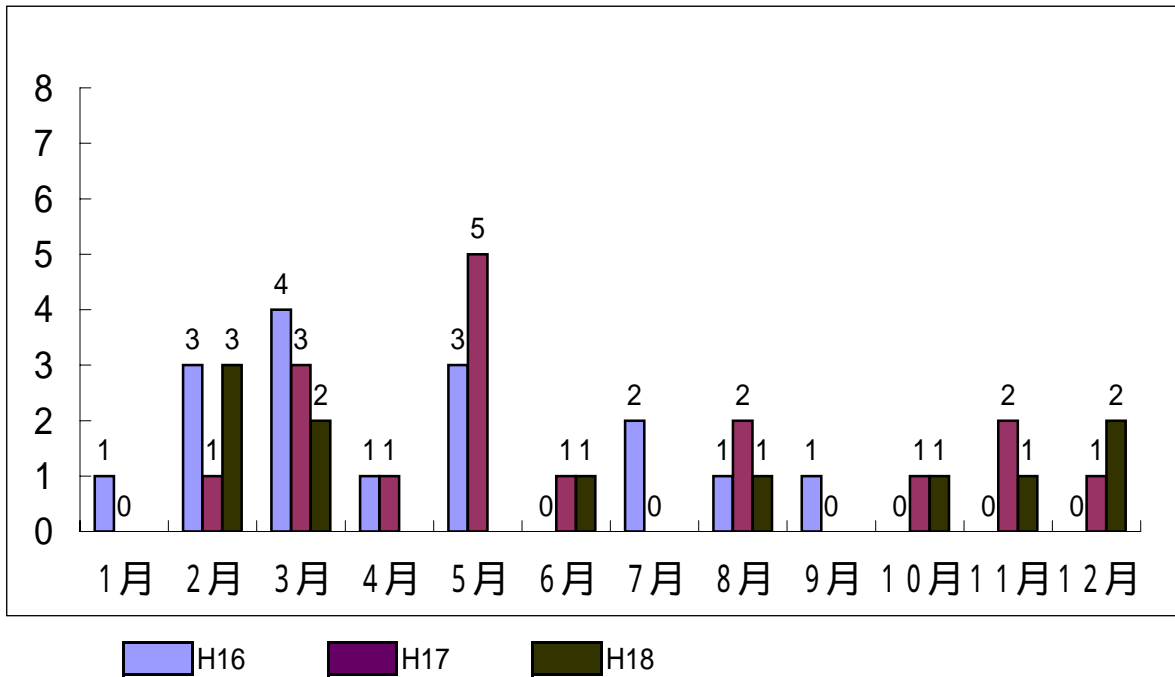
主な出火原因

年別	原因	放火	放火の疑い	電気機器	ストーブ	たき火	たばこ	ライター	配線危機	ボイラー	その他	調査中	計
18年		2	1	2	2	1	1				2		11
17年			4			1	1	2	2	1	5	1	17

地域別出火状況

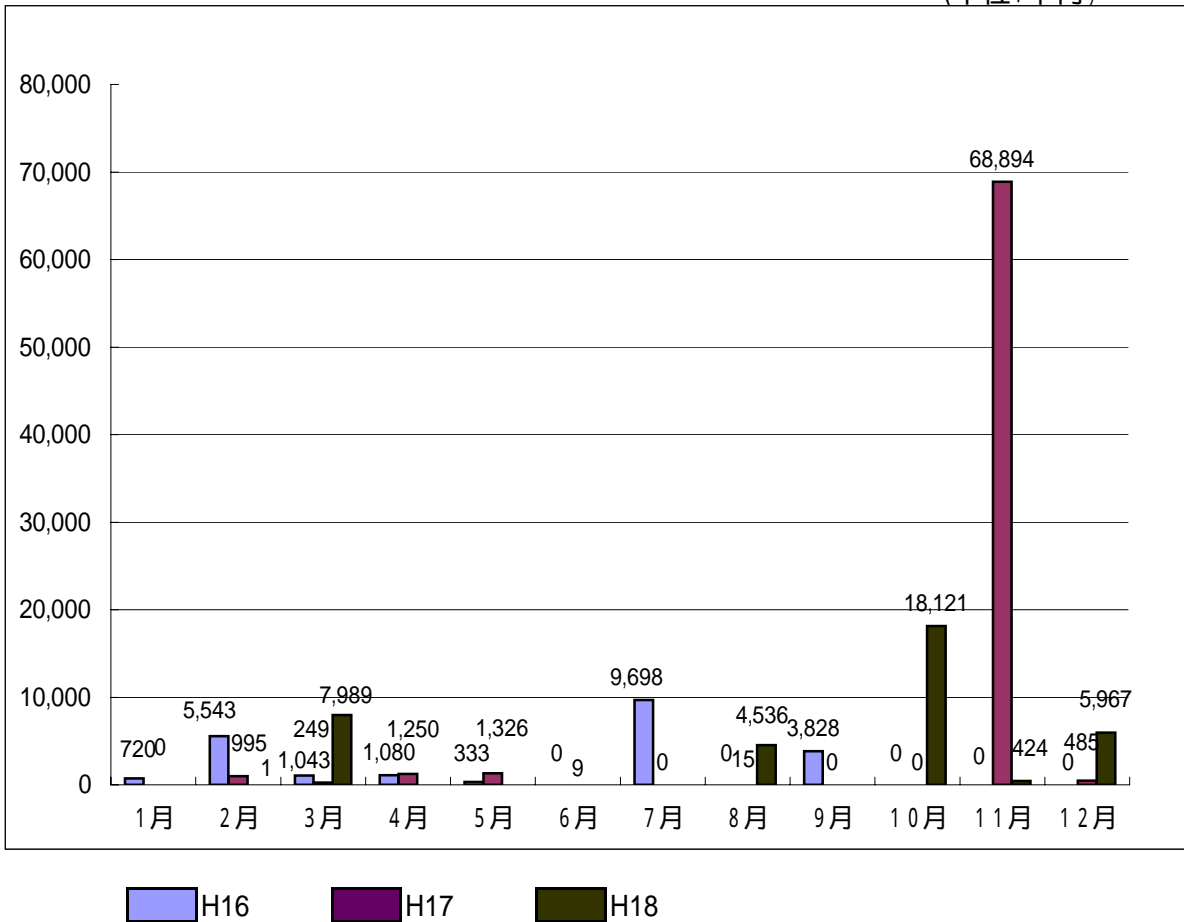
地域	区分	出火件数			焼損面積	損害額(千円)		
		建物	建物以外	計	建物(m ²)	建物	建物以外	計
高富地域	H18	6	2	8	277	36,613		36,613
	H17	6	1	7	542	70,588	0	70,588
伊自良地域	H18		1	1				0
	H17	1	2	3	6	1,250	334	1,584
美山地域	H18	2		2	22	425		425
	H17	2	5	7	130	763	288	1,051
計	H18	8	3	11	299	37,038	0	37,038
	H17	9	8	17	678	72,601	622	73,223

月別火災件数



月別火災損害額

(単位:千円)



時間別火災件数及び損害額

時刻	区分	火災	損害額				
		件数	建物	林野	車両	その他	合計
		(件)	(千円)	(千円)	(千円)	(千円)	(千円)
6 ~ 7		1	18,121				18,121
7 ~ 8							0
8 ~ 9		1	1,774				1,774
9 ~ 10		2	424				424
10 ~ 37038		1					0
11 ~ 12							0
12 ~ 13							0
13 ~ 14		1					0
14 ~ 15		1	6,245				6,245
15 ~ 16		1	4,536				4,536
16 ~ 17		1	1				1
17 ~ 18							0
18 ~ 19							0
19 ~ 20							0
20 ~ 21							0
21 ~ 22							0
22 ~ 23							0
23 ~ 0		1	4,193				4,193
0 ~ 1							0
1 ~ 2							0
2 ~ 3		1	1,744				1,744
3 ~ 4							0
4 ~ 5							0
5 ~ 6							0
不明							0
合計		11	37,038	0	0	0	37,038

気象条件別火災発生状況

区分	建物焼損程度				焼失面積				損害額(千円)				
	全焼	半焼	部分焼	ぼや	建物 (㎡)	林野 (a)	車両 (台)	その他 (㎡)	建物	林野	車両	その他	合計
合計													0
天候	快晴												0
	晴れ	1	3			175			30,676				30,676
	曇り	1				22			424				424
	雨	37,038			2	102			5,938				5,938
	雪												0
	不明												0
風速	0～3m未満	1	2		1	102			20,320				20,320
	3～6m未満	2			1	144			10,473				10,473
	6m以上		1			53			6,245				6,245
	不明												0
湿度	35%未満												0
	35～55%未満	2	1			117			11,205				11,205
	55～75%未満												0
	75%以上	1	2		2	182			25,833				25,833
	不明												0
風向	無風												0
	北												0
	北北東												0
	北東												0
	東北東												0
	東		1			41			1,774				1,774
	東南東												0
	南東												0
	南南東												0
	南												0
	南南西	2				64			4,960				4,960
	南西												0
	西南西		1		1	39			19,865				19,865
	西	1				102			4,193				4,193
	西北西												0
北西		1			53			6,245				6,245	
北北西				1				1				1	
不明												0	

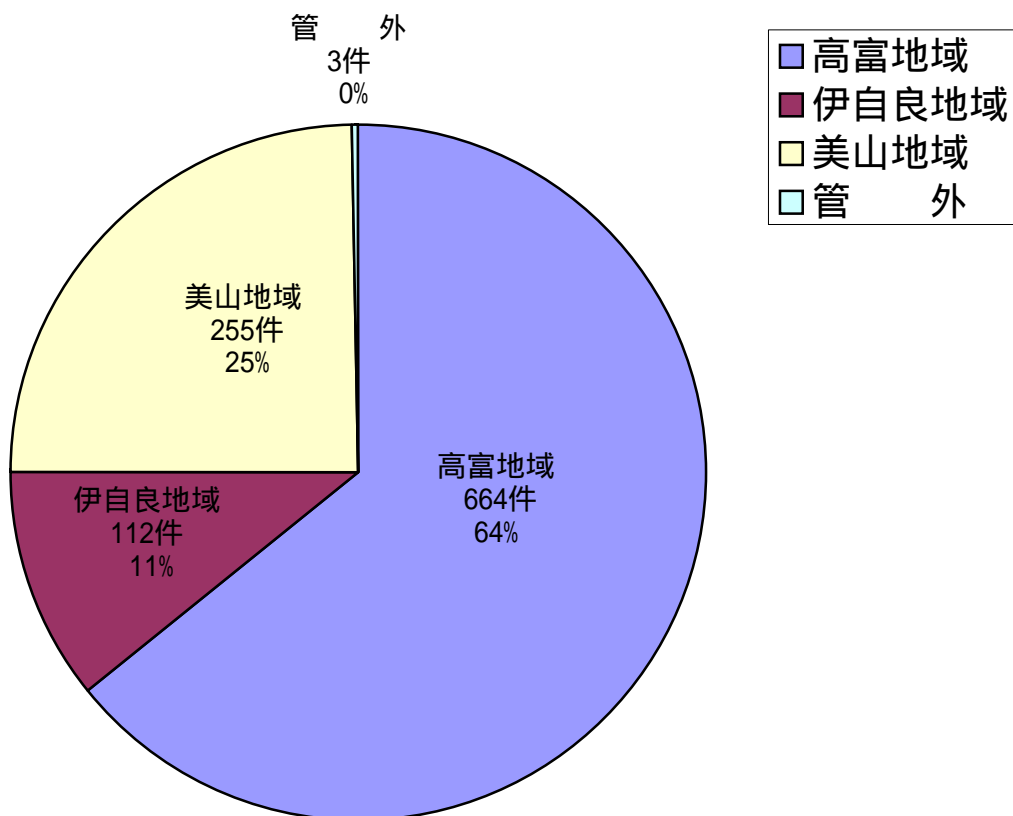
救急救助統計

救急出場状況

区分 地域別	平成18年					平成17年				
	出 場 件 数	搬 送 件 数	搬 送 人 員	医 師 資 器 材 搬 送 件 数	不 搬 送 件 数	出 場 件 数	搬 送 件 数	搬 送 人 員	医 師 資 器 材 搬 送 件 数	不 搬 送 件 数
高富地域	664	643	659		21	666	648	668	1	18
伊自良地域	112	110	114		2	96	88	94		8
美山地域	255	248	254		7	305	293	301		12
管 外	3				3	1	1	1		0
計	1034	1001	1027	0	33	1068	1030	1064	1	38

(1) 1日平均出場件数(平成18年) 2.83 件

(2) 地区別出場比(平成18年)



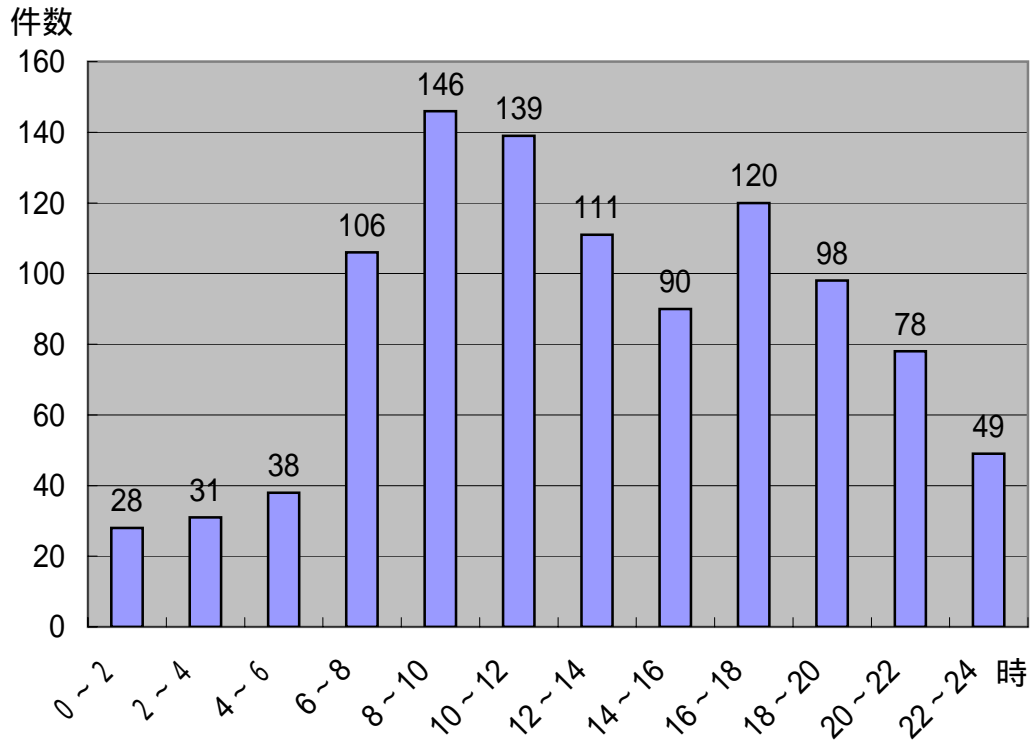
月別救急出場件数

地域別	年	月												計
		1	2	3	4	5	6	7	8	9	10	11	12	
高富地域	18年	52	51	50	56	55	58	61	62	44	64	52	59	664
	17年	61	58	68	60	35	56	46	59	56	51	60	56	666
伊自良地域	18年	11	5	13	9	8	8	11	12	6	13	7	9	112
	17年	4	9	10	8	8	9	4	12	6	6	14	6	96
美山地域	18年	23	23	16	18	23	14	22	33	16	23	20	24	255
	17年	32	26	32	21	26	23	34	24	15	25	22	25	305
管外	18年								2			1		3
	17年								1					1
計	18年	86	79	79	83	86	80	94	109	66	100	80	92	1034
	17年	97	93	110	89	69	88	84	96	77	82	96	87	1068

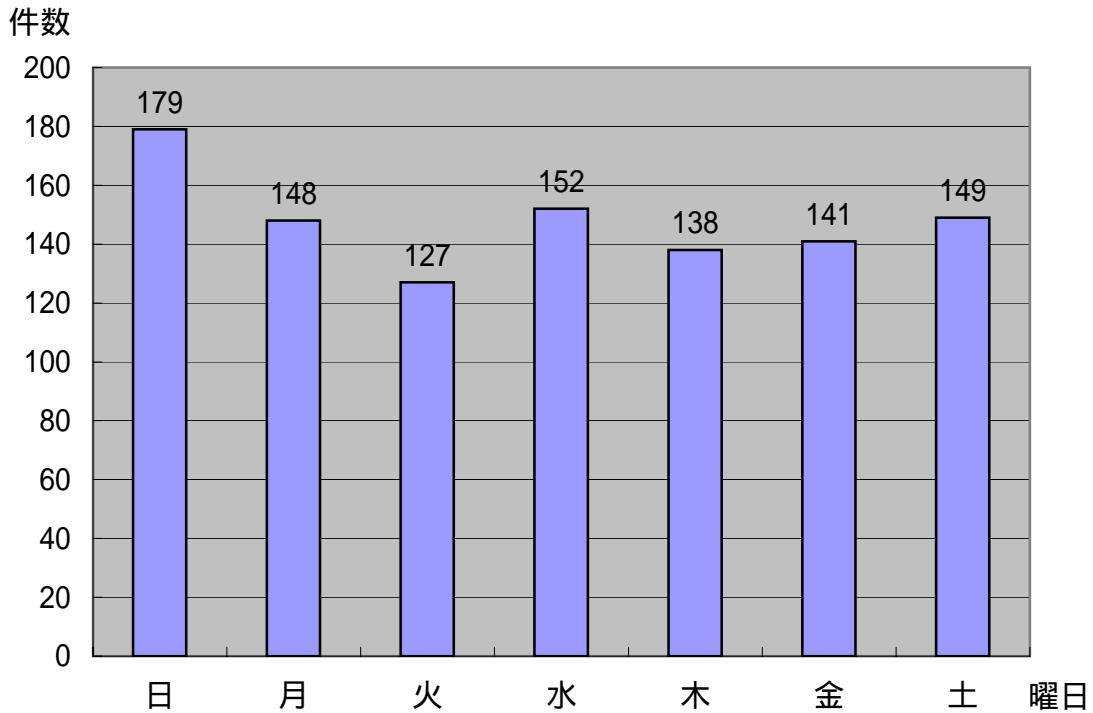
事故種別救急出場件数

地域別	年	種別				計
		急病	交通事故	一般負傷	その他	
高富地域	18年	299	86	107	172	664
	17年	309	93	79	185	666
伊自良地域	18年	81	15	11	5	112
	17年	67	12	7	10	96
美山地域	18年	175	24	43	13	255
	17年	185	27	59	34	305
管外	18年	2	1			3
	17年	1				1
計	18年	557	126	161	190	1034
	17年	562	132	145	229	1068

時間別救急出場件数

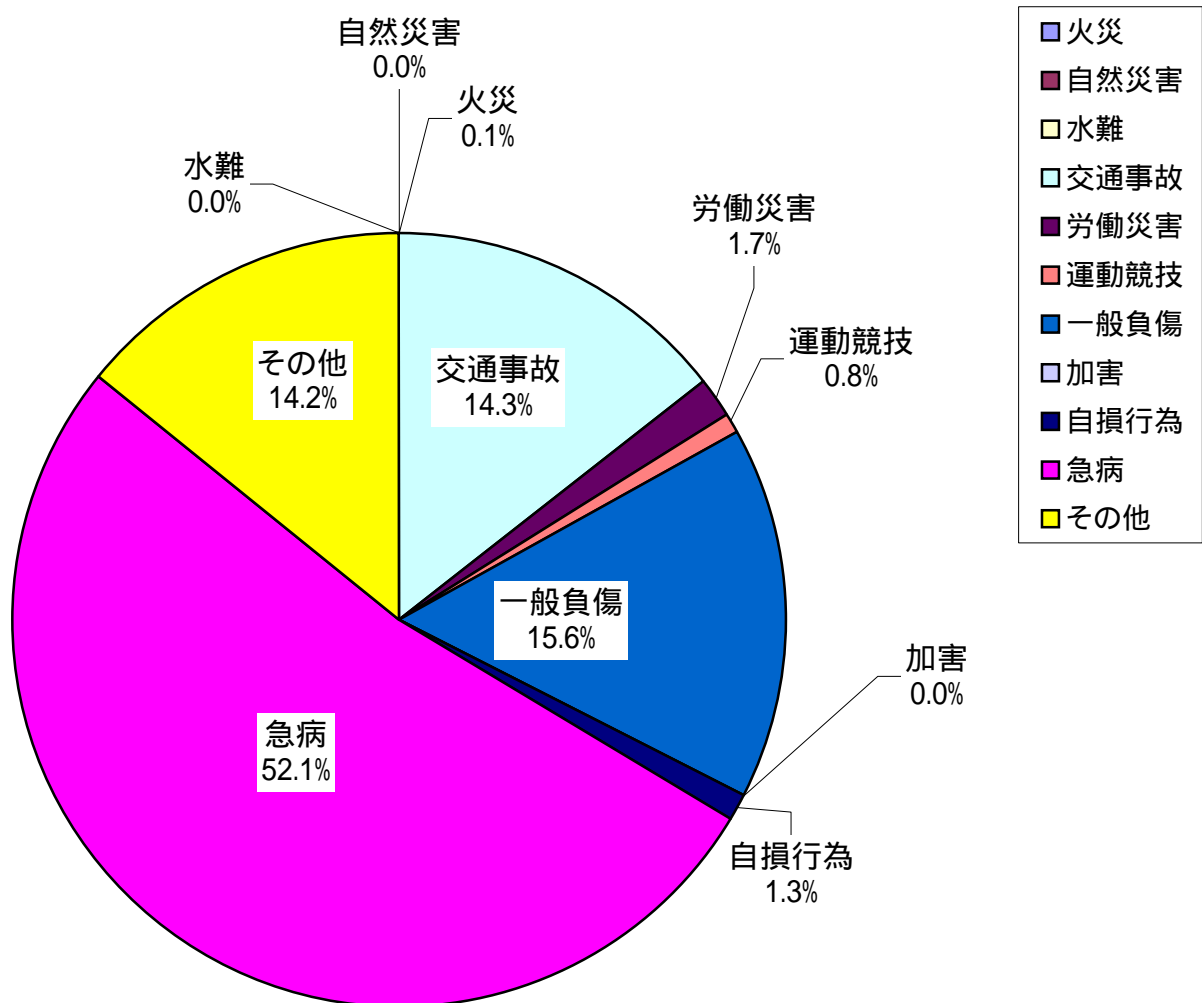


曜日別救急出場件数



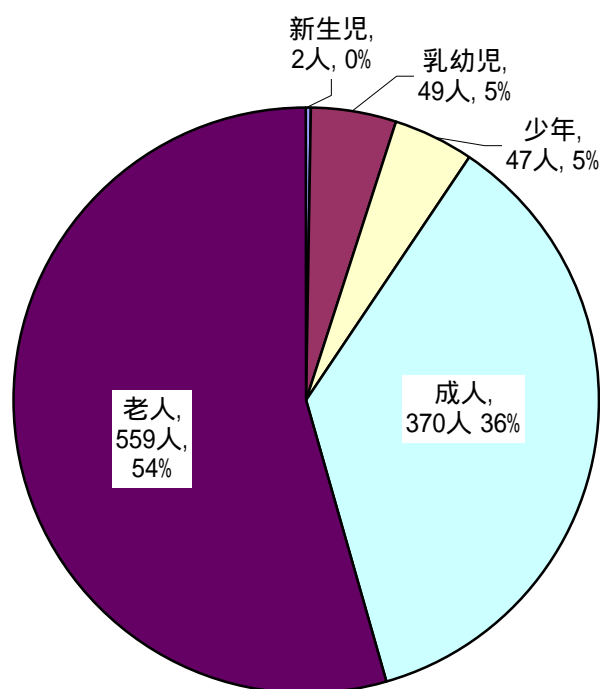
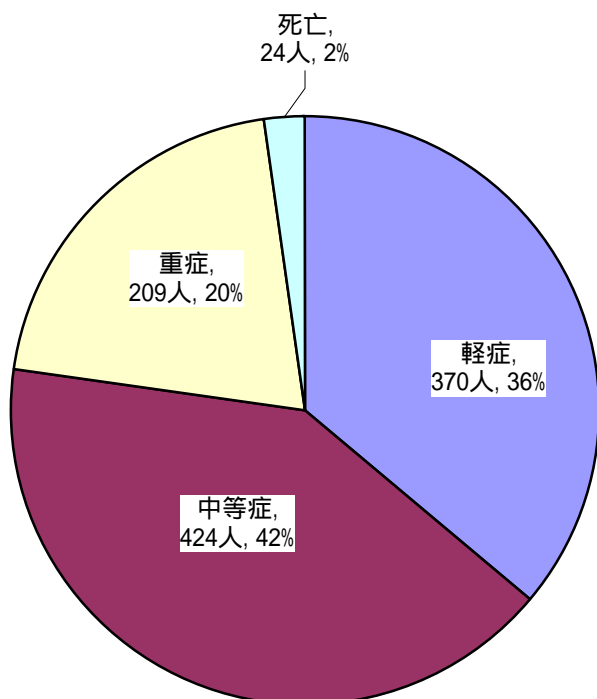
事故種別搬送人員

区分 \ 月	1	2	3	4	5	6	7	8	9	10	11	12	計
火災			1										1
自然災害													0
水難													0
交通事故	4	5	16	16	15	11	18	21	7	15	7	12	147
労働災害			2	1	1		3		1	4	2	3	17
運動競技		2			1	2	2					1	8
一般負傷	10	17	8	17	23	11	12	6	10	21	14	11	160
加害													0
自損行為	1	2		4		2	1	1		1		1	13
急病	55	40	37	35	37	40	49	64	39	47	38	54	535
その他	11	12	16	11	12	11	10	14	9	14	17	9	146
計	81	78	80	84	89	77	95	106	66	102	78	91	1027



年代別・傷病程度別搬送人員

区分 事故種別	新生児	乳幼児	少年	成人	老人	死亡	重症	中等症	軽症	計
火災			1					1		1
自然災害										0
水難										0
交通事故	0	5	14	93	35		10	36	101	147
労働災害				13	4		2	8	7	17
運動競技			4	4				2	6	8
一般負傷	1	11	7	46	95	1	20	53	86	160
加害										0
自損行為				10	3	4	1	6	2	13
急病	1	31	14	163	326	19	104	250	162	535
その他		2	7	41	96		72	68	6	146
計	2	49	47	370	559	24	209	424	370	1027



傷病程度区分
 死亡...初診時に死亡が確認された物
 重症...3週間の入院加療を必要とするもの以上
 中等症...重傷または軽症以外のもの
 軽症...入院加療を必要としないもの

年代区分
 新生児...生後28日以内
 乳幼児...生後29日～7歳未満
 少年...7～18歳未満
 成人...18～65歳未満
 老人...65歳以上

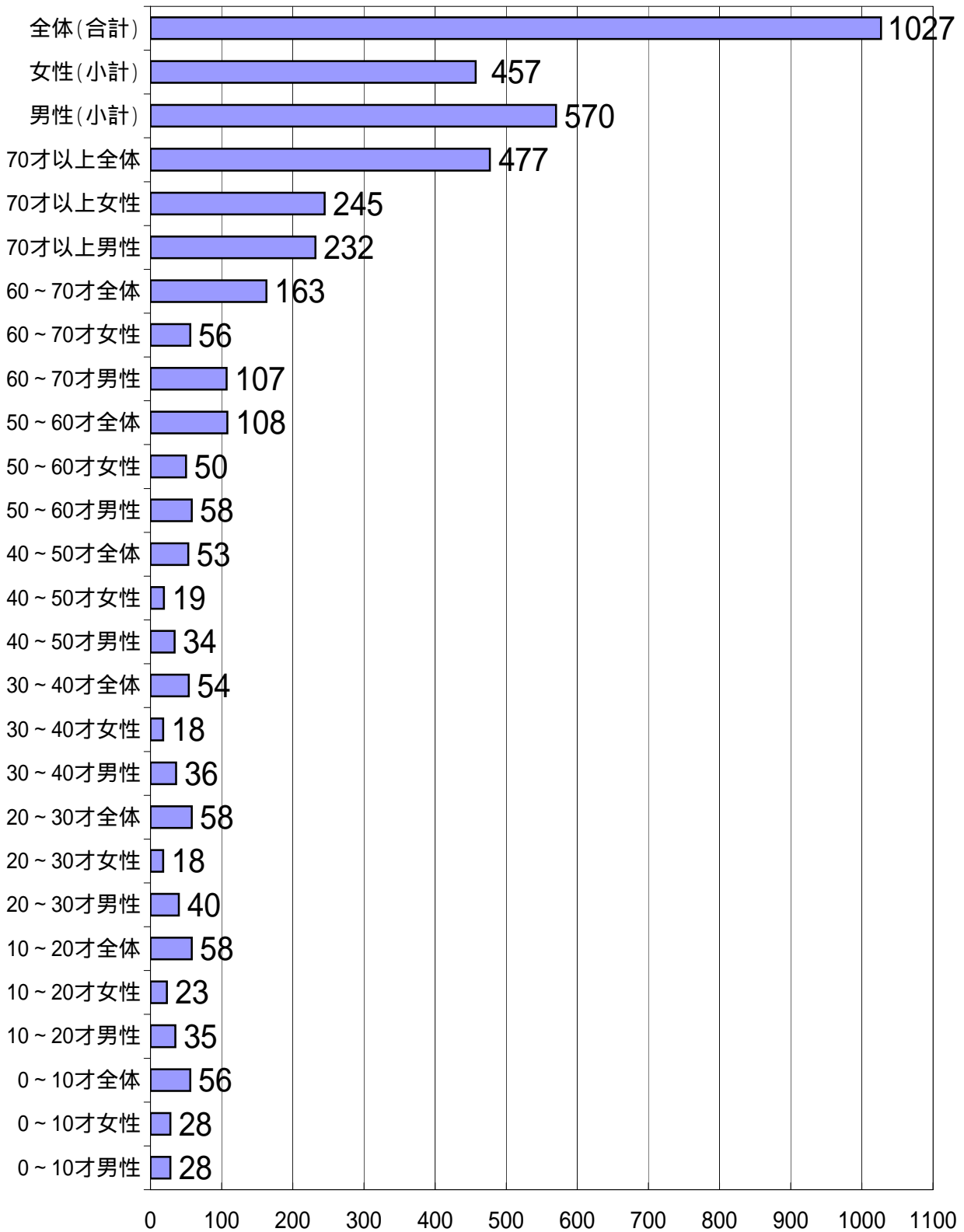
医療機関別搬送人員

事故種別 医療機関		急病		交通事故		一般負傷		その他		計	
			うち 管外		うち 管外		うち 管外		うち 管外		うち 管外
国	立	74	74	18	18	13	13	86	86	191	191
公	立	40	40	3	3	6	6	29	29	78	78
公	的	372	10	123	1	131	1	61	1	687	13
私 的	病 院	42	42	3	3	7	7	8	8	60	60
	診 療 所	7	7			3	3	1	1	11	11
計		535	173	147	25	160	30	185	125	1027	353

応急処置実施件数

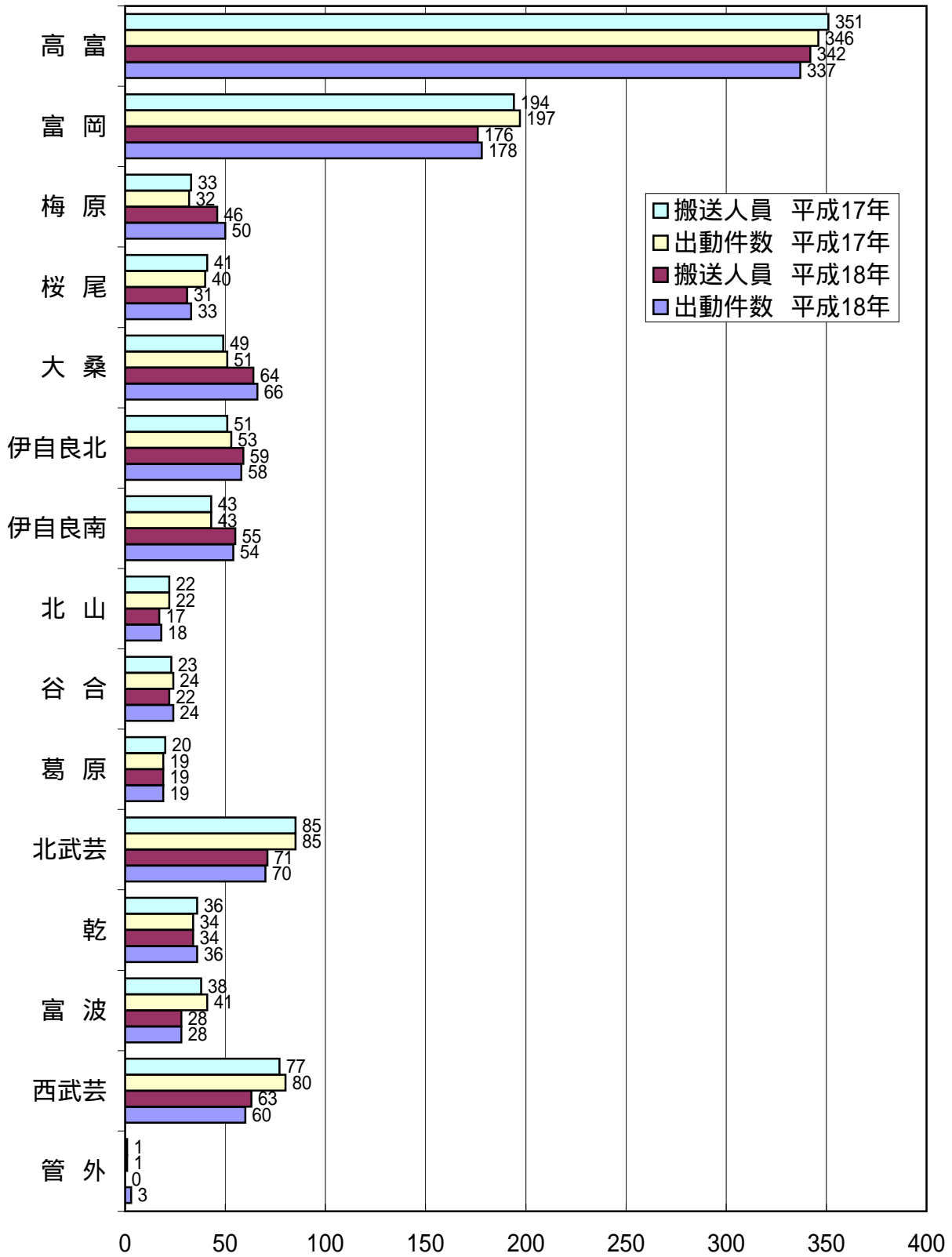
事故種別	応急処置 対象人員	止	固	人	心	血	酸	心	保	被	血	気	食	気	心	静	薬	除	そ	合
		血	定	吸	生	測	入	診	温	覆	測	確	等	挿	保	確	与	動	の	計
急病	535	8	10	20	29	504	224	129	327	2	480	48	19	7	202	11		3	240	2263
交通事故	131	15	74		1	125	14	29	72	9	122	1	1		13				8	484
一般負傷	155	21	51	2	1	152	22	15	96	23	145	4	2		12				23	569
その他	181	10	12		5	176	74	10	88	4	169	6	1	2	43	1			25	626
合計	1002	54	147	22	36	957	334	183	583	38	916	59	23	9	270	12	0	3	296	3942

年齢・性別搬送人員



(人)

地域別出場件数・搬送人員



救 助 活 動 状 況

区 分		火災	交通事故	水難事故	自然災害	機械による事故	その他	合計
高富地域	出場件数		6				3	9
	活動件数		2				2	4
	救助人員		2				2	4
伊自良地域	出場件数		3			1		4
	活動件数		2			0		2
	救助人員		2			0		2
美山地域	出場件数		3					3
	活動件数		1					1
	救助人員		1					1
管 外	出場件数							
	活動件数							
	救助人員							
合 計	出場件数		12			1	3	16
	活動件数		5			0	2	7
	救助人員		5			0	2	7

救 助 活 動 の 推 移 (過去5年)

区 分		火災	交通事故	水難事故	自然災害	機械による事故	その他	合計
平成14年	出場件数		4	2			1	7
	活動件数		4	2			1	7
	救助人員		4	2			1	7
平成15年	出場件数		12	1			7	20
	活動件数		2	0			4	6
	救助人員		2	0			4	6
平成16年	出場件数		11	2		1	4	18
	活動件数		2	1		0	3	6
	救助人員		2	2		0	3	7
平成17年	出場件数		11	2		3	5	21
	活動件数		4	2		2	3	11
	救助人員		4	2		2	4	12
平成18年	出場件数		12			1	3	16
	活動件数		5			0	2	7
	救助人員		5			0	2	7

通信指令統計



平成19年2月6日 高機能消防指令センター 運用開始

119番受信状況

区分	1月	2月	3月	4月	5月	6月	7月	8月	9月	10月	11月	12月	合計
火災	0	3	4	1	1	0	0	4	0	3	0	2	18
救急	60	62	59	69	61	59	68	86	36	75	52	74	761
いたずら	1	0	0	2	0	0	0	1	0	0	0	0	4
間違い	5	6	8	3	4	4	6	1	3	8	6	2	56
試験	313	282	322	304	312	309	317	379	370	420	416	416	4160
その他	33	18	41	20	23	31	15	26	30	13	21	23	294
合計	412	371	434	399	401	403	406	497	439	519	495	517	5293

「その他」...各項目以外の通報で、分類が不能・困難な通報

災害弱者消防緊急通報システム

このシステムは、家庭で病気・ケガなどの事故が発生したとき、身につけている「ペンダント型発信機」を押す、または緊急通報電話の「発信ボタン」を押す、あるいは台所などの火気を使用する場所に設置された「火災センサー」が異常な熱を感知した場合、山県市消防本部通信指令室内へ自動的に通報されます。一人暮らしのお年寄りや身体の不自由な方々の安全を確保し地域社会との連携を通じて養護活動を支援するシステムです。



災害弱者消防緊急通報システム(山県市消防本部通信指令室内)
平成12年4月1日 運用開始

システム設置状況

登録者数 平成18年12月31日現在

区分	高富地域	伊自良地域	美山地域
登録者数	128	18	183
設置開始年月日	平成12年4月1日	平成12年4月1日	平成12年4月1日

緊急通報システム受信状況

平成18年中

区分	1月	2月	3月	4月	5月	6月	7月	8月	9月	10月	11月	12月	合計
火災													0
救急	3		4	1	2	3		2			2	2	19
救助													0
自然災害等													0
誤報	7	42	10	8	7	12	7	12	9	8	6	7	135
電池切れ	16	9	9	5	7	18	11	14	4	25	17	15	150
試験	9	10	11	17	10	19	14	7	24	15	20	8	164
その他						1		2			1		4
合計	35	61	34	31	26	53	32	37	37	48	46	32	472

気象統計

月別気象状況

平成18年中

区分	最高 気温 ()	最低 気温 ()	平均気温		相対湿度		実効湿度		平均 風速 (m/s)	最大瞬 間風速 (m/s)
			最高 ()	最低 ()	最 小 (%)	平 均 (%)	最 小 (%)	平 均 (%)		
1月	12.5	-6.7	6.9	-2.5	98.0	79.1	68.5	78.7	1.7	16.2
2月	17.5	-6.3	8.9	-1.2	98.7	78.7	73.4	79.3	1.9	18.0
3月	17.8	-3.6	11.4	1.0	98.0	76.5	65.4	76.4	2.1	20.5
4月	22.6	-1.9	16.5	6.0	97.8	71.9	62.1	72.2	2.2	21.5
5月	29.6	4.6	22.5	13.0	97.6	78.4	67.7	78.7	2.0	16.4
6月	34.3	13.7	28.0	17.8	96.9	76.7	67.2	75.8	1.6	14.2
7月	35.5	18.0	29.8	21.8	96.8	81.1	69.8	81.6	1.3	12.6
8月	37.4	19.8	33.8	22.9	96.4	71.8	60.8	72.7	1.6	13.1
9月	32.8	14.3	28.0	18.5	98.0	73.6	61.0	73.7	1.5	18.3
10月	27.2	8.9	23.9	13.4	97.4	58.3	51.9	59.3	1.3	19.8
11月	23.2	0.9	16.7	6.4	98.7	74.0	51.8	72.1	1.3	18.1
12月	15.1	-3.8	10.6	1.2	99.6	81.7	71.6	81.7	1.3	16.6

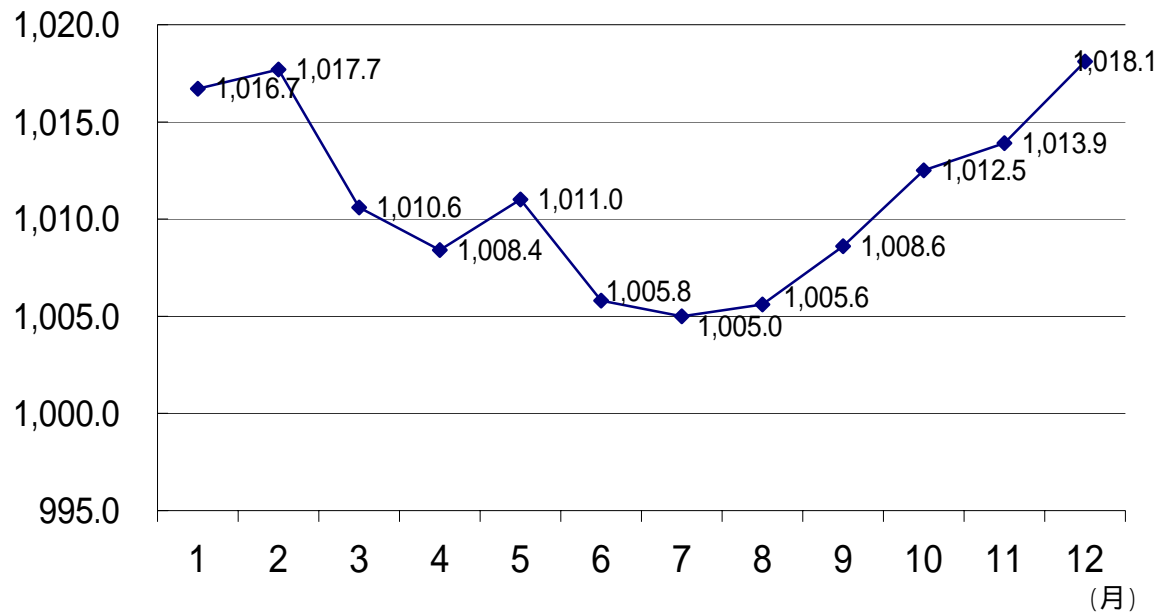
月別天候状況

平成18年中

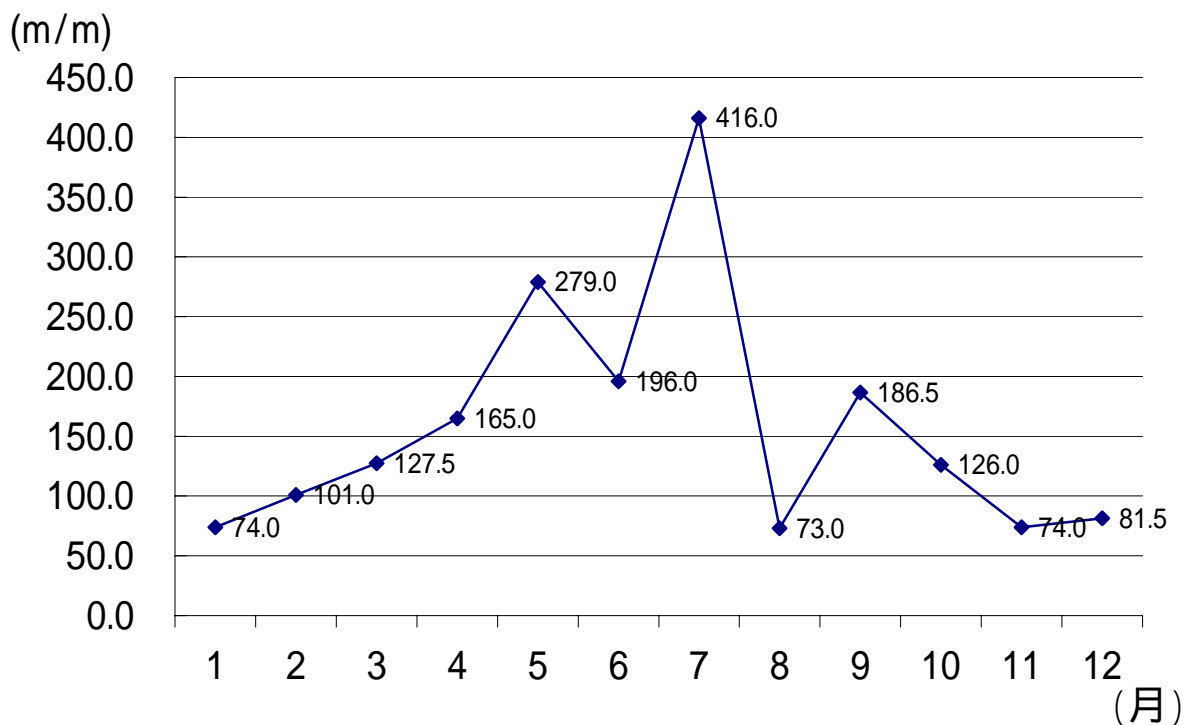
区分	晴	曇	雨	雪	計
1月	18	9	1	3	31
2月	14	11	3		28
3月	14	9	6	2	31
4月	14	10	6		30
5月	14	6	11		31
6月	17	9	4		30
7月	15	6	10		31
8月	23	8			31
9月	16	8	6		30
10月	21	7	3		31
11月	19	7	4		30
12月	16	11	3	1	31
計	201	101	57	6	365

気圧・雨量状況

(hpa) 月別平均気圧



月別総雨量



救急医療情報案内状況

(1) 年代別・地域別照会件数

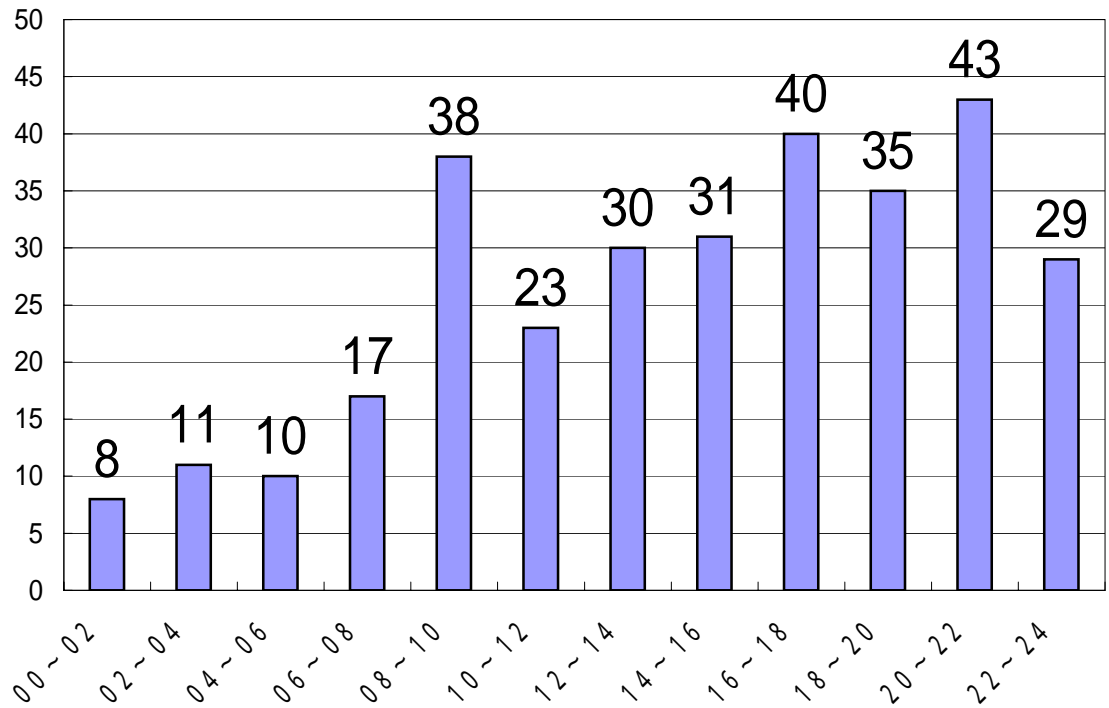
区分	新生児	乳幼児	少年	成人	老人	計
高富地域		59	51	79	12	201
伊自良地域		6	5	13	3	27
美山地域	1	18	10	25	6	60
管 外		9	8	10		27
計	1	92	74	127	21	315

(2) 月別・診療科別照会件数

区分	1月	2月	3月	4月	5月	6月	7月	8月	9月	10月	11月	12月	計
内 科	14	4	9	6	8	4	12	5	7	6	5	4	84
小 児 科	9	5	9	5	10	3	8	11	7	1	11	13	92
外 科			2	2	2	2	1	1	4	1	1	1	17
整形外科	1		3	4	3	2	5	4	1	3	3	5	34
産婦人科													0
眼 科	4	1	1	1	1	3	3	2	2	5		2	25
耳鼻咽喉科	3		1	5	7	3	6	4	2	2		3	36
皮 膚 科	1	1	2		1		1	3		1			10
泌尿器科					1			1					2
脳神経科											1		1
そ の 他	4	2		3			1	2	1			1	14
計	36	13	27	26	33	17	37	33	24	19	21	29	315

(3) 時間別照会件数

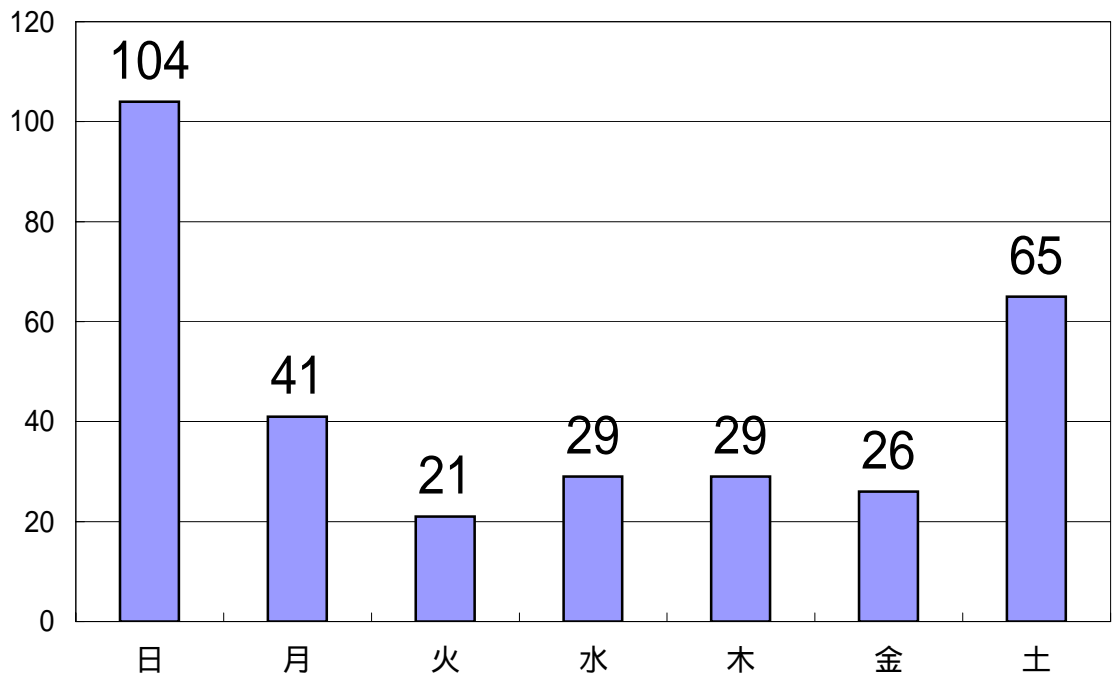
(件)



(時間)

(4) 曜日別照会件数

(件)



(曜日)

平成19年9月発行

平成18年版 第5号 消防年報

発行 山 県 市 消 防 本 部

編 集 山 県 市 消 防 本 部 総 務 課

〒501-2113

岐阜県山県市高木1291番地2

電 話 0 5 8 1 - 2 2 - 5 1 2 1

ファックス 0 5 8 1 - 2 2 - 4 3 1 5

ホームページ <http://www.city.yamagata.gifu.jp/>

メールアドレス shobo@city.gifu-yamagata.lg.jp
