

## は し が き

本書は、平成17年における消防諸般の状況を集録し、これを広く紹介すると共に、将来、消防行政の参考に資することを目的として編集しました。

なお、本統計は予算・予防関係については年度集録とし、そのほか特に記載の無いものを除き平成17年12月31日現在をもって集録しました。また、平成15年の町村合併に伴い、旧町村並びに各地域については以下の区分にて統計化しています。

山 県 市	高富地域	高 富	高富、佐賀
		富 岡	東深瀬、西深瀬、高木
		梅 原	梅原
		桜 尾	椎倉、伊佐美、赤尾
		大 桑	大桑
	伊自良地域	伊自良北	長滝、平井、掛、松尾、上願
		伊自良南	洞田、小倉、大森、藤倉、大門
	美山地域	北 山	円原、神崎、片原
		葛 原	葛原
		谷 合	谷合
		北武芸	田栗、笹賀、田栗入会地、徳永、椿、佐野
		乾	日永、柿野、相戸、出戸、船越
		富 波	青波、富永
		西武芸	中洞、岩佐

平成18年7月1日

山 県 市 消 防 本 部

# 目 次

山 県 市 消 防 本 部 の あ ゆ み	4
<b>消 防 情 勢</b>	
位 置	8
山 県 市 地 域 別 人 口 ・ 世 帯 数 ・ 面 積	9
消 防 力 の 整 備 指 針 と 現 有 消 防 力 の 比 較	10
人 口 等 に 対 す る 消 防 力 の 比 較	10
平 成 1 8 年 度 当 初 予 算 額 及 び 前 年 度 比	11
平 成 1 7 年 度 歳 入 歳 出 決 算 額 及 び 前 年 度 比	11
緊 急 出 場 所 要 時 間	12
消 防 本 部 組 織 構 成	13
事 務 分 掌	14
消 防 職 員 配 置 状 況	15
年 齢 別 消 防 職 員 数	16
消 防 職 員 特 技 資 格 取 得 状 況	17
消 防 職 員 研 修 ・ 派 遣 状 況	18
消 防 庁 舎 状 況	19
車 両 配 備 状 況	20
主 要 装 備 一 覧	21
管 内 水 利 現 況	23
消 防 相 互 応 援 協 定 の 状 況	24
<b>予 防 統 計</b>	
防 火 対 象 物 立 入 検 査 実 施 状 況	25
建 築 同 意 一 覧 表	26
火 災 予 防 条 例 に 基 づ く 諸 届 処 理 状 況	27
危 険 物 施 設 の 状 況	28
危 険 物 関 係 事 務 処 理 状 況	29
<b>火 災 統 計</b>	
火 災 概 要	30
地 域 別 火 災 件 数	31
主 な 出 火 原 因	31
地 域 別 出 火 状 況	31
月 別 火 災 件 数	32

月別火災損害額	32
時間別火災件数及び損害額	33
気象別火災状況	34

## 救急救助統計

救急出場状況	35
月別救急出場状況	36
事故種別救急出場状況	36
時間別救急出場状況	37
曜日別救急出場状況	37
事故種別搬送人員	38
年代別・傷病程度別搬送人員	39
医療機関別搬送人員	40
応急処置実施件数	40
年齢・性別搬送人員	41
地域別出場件数・搬送人員	42
救急医療情報センター利用状況	43
救助出場状況	45
救助活動概要	46

## 災害弱者消防緊急通報システム

緊急通報システム利用状況	47
緊急通報システム受信状況	48

## 気象統計

月別気象状況	49
月別天候調	50
月別風向統計	51
気圧・雨量状況	52

## 消防団

消防団現勢	53
在職年数別階級別消防団員数	55
年齢別階級別消防団員数	55

## 山県市消防本部のあゆみ

昭和 55 年 4 月	14 日	山県消防組合設立準備委員会事務局開設(高富町総合福祉センター内)
昭和 56 年 3 月	20 日	岐阜県知事より消防組合設立許可を受ける
昭和 56 年 4 月	1 日	国の政令指定を受け消防組合設立 消防職員 29 名採用
昭和 56 年 4 月	7 日	岐阜県消防学校初任科生 19 名入校
昭和 56 年 5 月	19 日	消防本部・南消防署・北消防署 庁舎建築起工式
昭和 56 年 6 月	1 日	高富町・美山町各役場内仮庁舎にて消防業務開始
昭和 56 年 6 月	6 日	救急初出場
昭和 56 年 7 月	22 日	火災初出場
昭和 56 年 9 月	21 日	日本消防協会より救急車授与 北署配備
昭和 56 年 10 月	30 日	消防本部・南消防署・北消防署 庁舎完成
昭和 56 年 10 月	31 日	水槽付消防ポンプ自動車 2 両購入 南署・北署配備
昭和 56 年 11 月	2 日	新庁舎へ移転
昭和 56 年 12 月	1 日	新庁舎竣工式
昭和 57 年 2 月	27 日	指令車 1 両・査察車 2 両購入 本部・南署・北署配備
昭和 57 年 4 月	2 日	救急車購入 南署配備
昭和 57 年 10 月	29 日	気象観測装置設置 消防本部
昭和 57 年 12 月	5 日	消防ポンプ自動車 2 両・指令車軽 1 両購入 南署・北署配備
昭和 58 年 3 月	31 日	消防職員 1 名退職(総員 28 名)
昭和 58 年 4 月	1 日	消防職員 3 名採用(総員 31 名)
昭和 58 年 4 月	13 日	岐阜県消防長会総会開催
昭和 58 年 11 月	12 日	岐北ライオンズクラブより救急車(トヨタ)授与 南署配備
昭和 58 年 12 月	1 日	救急医療情報システム運用開始
昭和 59 年 5 月	10 日	伊自良村長滝釜ヶ谷山林火災
昭和 59 年 6 月	4 日	伊自良村長滝釜ヶ谷山林火災検討会(於 伊自良村青少年の家)
昭和 60 年 1 月	8 日	ミニ消防車(チビ山号)完成披露
昭和 60 年 5 月	29 日	岐阜県消防長会予防課長会議開催(美山町老人福祉センター)
昭和 60 年 7 月	24 日	可搬式散水装置購入(50基)
昭和 60 年 10 月	30 日	消防無線基地局第 2 装置設置
昭和 61 年 2 月	21 日	岐阜県防災行政無線端末機設置 テスト始動開始
昭和 61 年 3 月	31 日	消防職員 1 名退職(総員 30 名)
昭和 61 年 7 月	14 日	消防救助技術岐阜県大会参加(ロープ応用登はん 1 位)
昭和 61 年 8 月	1 日	油圧式救助器具・空気式救助マット購入(各 1 セット)
昭和 61 年 8 月	9 日	可搬式送水装置購入(1基)
昭和 61 年 11 月	7 日	消防無線機可搬型 2 基・携帯型 5 基購入
昭和 62 年 3 月	2 日	酸素呼吸器購入(1セット)
昭和 62 年 4 月	1 日	消防職員 3 名採用(総員 33 名)
昭和 62 年 8 月	2 日	第 36 回岐阜県消防操法大会開催(高富中学校グラウンド)
昭和 62 年 9 月	18 日	岐阜県組合消防長会議開催
昭和 63 年 3 月	9 日	自治体消防制度 40 周年記念大会式典参加(武道館)
昭和 63 年 6 月	23.24 日	`88 中部未来博炬火リレー参加
昭和 63 年 7 月	5 日	消防救助技術岐阜県大会参加(ロープ応用登はん 1 位)

昭和 63 年 9 月	2 日	' 88 中部未来博消防フェア参加
昭和 63 年 9 月	7 日	山県郡婦人防火クラブ連絡協議会正副会長 一日救急隊長
昭和 63 年 10 月	28 日	全職員B型肝炎ワクチン接種
昭和 63 年 12 月	5 日	山県郡幼年・少年・婦人防火委員会設立
昭和 63 年 12 月	10 日	富岡小学校少年消防クラブ発足
平成 元 年 4 月	1 日	岐阜県消防防災課研修派遣
平成 元 年 4 月	13 日	岐阜県消防職員意見発表会1名参加(最優秀賞1名県代表)
平成 元 年 5 月	31 日	消防職員1名退職(総員32名)
平成 元 年 7 月	26 日	消防救助技術岐阜県大会参加(ロープ応用登はん1位)
平成 元 年 10 月	16 日	美山町岩佐建物火災(焼死者1名)
平成 元 年 11 月	4 日	第1回山県郡婦人防火研修会開催
平成 2 年 2 月	28 日	救助工作車購入 南署配備
平成 2 年 4 月	1 日	消防職員2名採用(総員34名)
平成 2 年 9 月	19.20 日	台風19号被災 住宅床上床下浸水被害
平成 3 年 3 月	31 日	消防職員1名退職(総員33名)
平成 3 年 5 月	9 日	岐阜県消防長会警防消防課長会議開催
平成 3 年 7 月	19 日	消防救助技術岐阜県大会参加(ロープ応用とはん1位)
平成 3 年 7 月	31 日	消防職員1名退職(総員32名)
平成 3 年 10 月	16 日	山県消防組合10周年記念式典
平成 3 年 10 月	16 日	消防本部旗作成
平成 4 年 3 月	9 日	消防職員1名退職(総員31名)
平成 4 年 4 月	1 日	消防職員2名採用(総員33名)
平成 4 年 12 月	25 日	南消防署車庫増築完成
平成 5 年 3 月	25 日	庁用車(トヨタ)購入 消防本部配備
平成 5 年 4 月	1 日	消防職員3名採用(総員36名)
平成 5 年 8 月	1 日	ポケットベル運用開始
平成 5 年 11 月	18 日	自治体消防制度45周年記念大会式典参加(東京ドーム)
平成 5 年 12 月	25 日	南消防署防火衣ロッカー設置
平成 6 年 1 月	25 日	パーソナルコンピューター導入
平成 6 年 3 月	14 日	岐阜県組合消防長会議開催
平成 6 年 4 月	1 日	消防職員3名採用(総員39名)
平成 6 年 11 月	10 日	日本損害保険協会より水槽付きポンプ自動車1台授与
平成 7 年 1 月	17 日	阪神淡路大震災広域応援第1次隊 タンク車1台 隊員3名派遣
平成 7 年 1 月	19 日	阪神淡路大震災広域応援第2次隊 タンク車1台 隊員4名派遣
平成 7 年 3 月	3 日	阪神淡路大震災広域応援第7次隊 タンク車1台 隊員3名派遣
平成 7 年 4 月	1 日	消防職員4名採用(総員43名)
平成 7 年 5 月	8 日	日本防火協会より宝くじ号1台授与
平成 7 年 7 月	24 日	消防救助技術岐阜県大会参加(ロープ応用登はん1位)
平成 7 年 8 月	1 日	東海地区救助技術指導会参加(ロープ応用登はん2位)
平成 7 年 11 月	25 日	近畿府県合同防災訓練参加
平成 7 年 12 月	25 日	株式会社永井精機より連絡車1台授与
平成 8 年 3 月	28 日	日本自動車工業会より高規格救急車1台授与

平成 8 年 3 月	31 日	消防職員 1 名退職(総員 42 名)
平成 8 年 4 月	1 日	消防職員 4 名採用(総員 46 名) 岐阜県防災航空隊 1 名派遣
平成 8 年 4 月	9 日	救急救命東京研修所第 10 期生入校
平成 8 年 10 月	27 日	岐阜県総合防災訓練開催(山県郡全域・主会場高富中学校グラウンド)
平成 8 年 11 月	21 日	岐阜県消防長会総会開催
平成 8 年 11 月	25.26 日	緊急消防援助隊第 1 回訓練参加(岐阜市総合体育館・岐阜県消防学校)
平成 9 年 2 月	7 日	高規格救急車 1 台購入 南署配備
平成 9 年 3 月	17 日	救急波基地局 1 基 移動局 3 基設置
平成 9 年 3 月	21 日	日本消防協会より指揮広報車授与 南署配備
平成 9 年 3 月	31 日	消防職員 1 名退職(総員 45 名)
平成 9 年 4 月	1 日	消防職員 3 名採用(総員 48 名)
平成 9 年 10 月	6.7 日	緊急消防援助隊第 2 回訓練参加(垂井町 朝倉総合運動場)
平成 9 年 10 月	7 日	救急救命九州研修所第 6 期生 1 名入校
平成 9 年 10 月	26 日	岐阜県防災訓練参加(美濃市)
平成 9 年 11 月	6.7 日	全国消防長会組合消防委員会
平成 9 年 11 月	20 日	庁舎増改築着工
平成 10 年 3 月	25 日	庁舎増改築完成
平成 10 年 4 月	1 日	消防職員 1 名採用(総員 49 名) 岐阜県消防防災課 1 名研修派遣
平成 10 年 7 月	30 日	東海地区救助技術指導会参加(ロープ応用登はん 2 位)
平成 10 年 8 月	28 日	全国消防救助技術大会出場(ロープ応用登はん)
平成 10 年 10 月	2 日	エアータント購入
平成 10 年 10 月	7 日	救急救命九州研修所第 8 期生 1 名入校
平成 10 年 10 月	7.8 日	緊急消防援助隊第 3 回訓練参加(可児市 ふれあいパーク緑の丘)
平成 11 年 3 月	4 日	折りたたみ式アルミボート購入
平成 11 年 3 月	31 日	消防職員 1 名退職(総員 48 名)
平成 11 年 4 月	8 日	救急救命東京研修所第 16 期生 1 名入校
平成 11 年 7 月	15 日	消防救助技術岐阜県大会参加(ロープ応用登はん 1 位)
平成 11 年 7 月	27 日	東海地区救助技術指導会参加(ロープ応用登はん 1 位)
平成 11 年 8 月	19 日	全国消防救助技術大会出場(ロープ応用登はん)
平成 12 年 3 月	31 日	消防職員 1 名退職(総員 47 名)
平成 12 年 4 月	1 日	消防職員 2 名採用(総員 49 名) 人事交流 岐阜市消防本部へ職員 1 名派遣 緊急通報システム運用開始
平成 12 年 4 月	11 日	救急救命東京研修所第 18 期生 1 名入校
平成 12 年 7 月	11 日	消防救助技術岐阜県大会参加(ロープ応用登はん 1 位)
平成 12 年 7 月	27 日	東海地区救助技術指導会参加(ロープ応用登はん 1 位)
平成 12 年 8 月	18 日	全国消防救助技術大会出場(ロープ応用登はん)
平成 12 年 10 月	17.18 日	岐阜県緊急消防援助隊訓練参加(宮村モンデウスひだ位山スノーパーク)
平成 13 年 1 月	7 日	第 1 回山県郡合同消防出初式
平成 13 年 4 月	1 日	岐阜県防災航空隊 1 名派遣

平成 13 年	4 月	9 日	救急救命九州研修所第 13 期生 1 名入校
平成 13 年	7 月	10 日	消防救助技術岐阜県大会参加(ロープ応用登はん 1 位)
平成 13 年	10 月	1 日	山県消防組合 20 周年記念式典
平成 13 年	10 月	9 日	救急救命東京研修所第 21 期生 1 名入校
平成 13 年	10 月	25.26 日	岐阜県緊急消防援助隊訓練参加(各務原市勤労青少年運動場)
平成 13 年	11 月	1 日	高規格救急車 1 台購入 南署配備
平成 13 年	12 月	7 日	水槽付消防ポンプ自動車(三菱 ポンプ A - 2 級 水槽 1.5t 災害対応型) 北署
平成 14 年	1 月	6 日	第 2 回山県郡合同消防出初め式
平成 14 年	4 月	1 日	消防職員 1 名採用(総員 50 名)
平成 14 年	9 月	20 日	資機材搬送車購入 南署配備
平成 14 年	10 月	7 日	救急救命東京研修所第 23 期生 1 名入校
平成 14 年	10 月	24 日	岐阜ブロック緊急消防援助隊訓練参加(羽島市木曾川堤外正木運動場)
平成 14 年	12 月	25 日	小型動力ポンプ付水槽車(日野 ポンプ B - 2 級 水槽 10t)購入 南署配備
平成 15 年	3 月	31 日	山県郡 3 町村合併に伴い山県消防組合閉庁
平成 15 年	4 月	1 日	<b>山県市誕生に伴い山県市消防本部発足 (総員 52 名)</b>
平成 15 年	5 月	25 日	第 1 回山県市消防操法大会
平成 15 年	8 月	31 日	第 1 回山県市防災訓練
平成 15 年	10 月	9.10 日	緊急消防援助隊中部ブロック合同訓練参加(大垣市)
平成 15 年	11 月	25 日	消防ポンプ自動車更新 南署配備
平成 16 年	1 月	11 日	第 1 回山県市消防出初式
平成 16 年	6 月	23 日	消防ポンプ自動車更新 北署配備
平成 16 年	10 月	5 日	救急救命東京研修所第 26 期生 1 名入校
平成 16 年	11 月	25 日	岐阜県消防長会第 2 回総会開催
平成 16 年	12 月	17 日	指令車更新(ハイブリッドカー) 南署配備
平成 17 年	2 月	8.9 日	職員 AED 講習会
平成 17 年	2 月	13 日	AED 3 台購入 南署 2 台・北署 1 台配備(救急車積載)
平成 17 年	3 月	31 日	消防職員 2 名退職(総員 50 名)
平成 17 年	4 月	1 日	消防職員 1 名採用(総員 51 名) 岐阜県消防学校 1 名派遣
平成 17 年	6 月	1 日	人工蘇生訓練人形救急高度処置シミュレーター 1 台購入
平成 17 年	9 月	7 日	名古屋市救急救命士養成所第 15 期生 1 名入校
平成 17 年	9 月	28 日	気管内チューブ気道確保実施可能救急救命士 1 名誕生
平成 18 年	3 月	17 日	(財)日本消防協会より自動二輪(赤バイ) 3 台授与 南署 2 台・北署 1 台配備
平成 18 年	4 月	1 日	消防職員 3 名採用(総員 54 名)

# 消防情勢

## 位置

消防本部・南消防署

北緯 35° 30' 02"

東経 136° 47' 04"

北消防署

北緯 35° 35' 03"

東経 136° 45' 20"

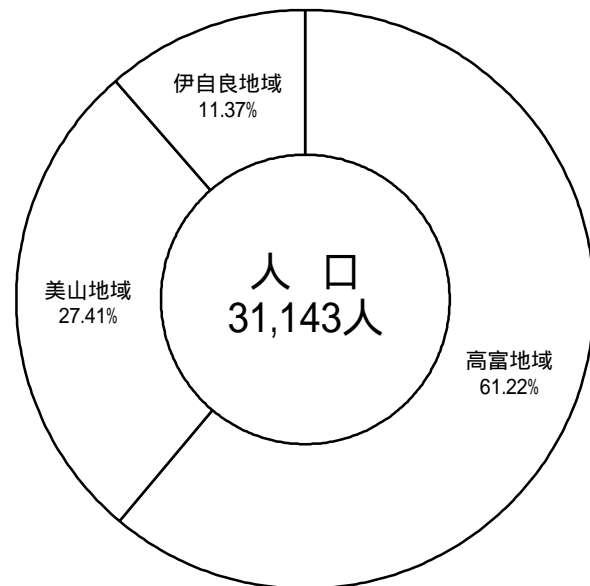
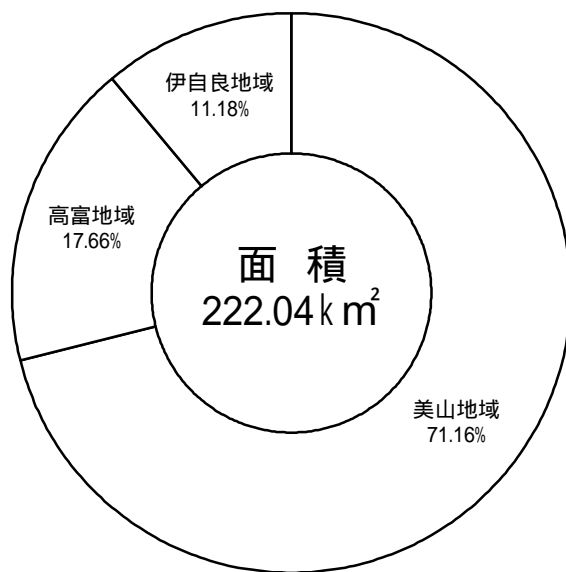




# 山縣市地域別人口・世帯数・面積

平成18年4月1日現在

地域別	区分 地区	人口 (人)	世帯数 (戸)	面積 (km <sup>2</sup> )	人口密度 (人/km <sup>2</sup> )
高富地域	高富	7,322	2,498	39.22	486.10
	富岡	6,894	2,115		
	梅原	1,548	451		
	桜尾	1,710	515		
	大桑	1,591	605		
	小計	19,065	6,184		
美山地域	北山	380	178	158.00	54.04
	葛原	996	337		
	谷合	793	273		
	北武芸	1,046	357		
	乾	1,141	341		
	富波	1,304	380		
	西武芸	2,878	805		
	小計	8,538	2,671		
伊自良地域	伊自良北	1,132	306	24.82	142.63
	伊自良南	2,408	807		
	小計	3,540	1,113		
合計		31,143	9,968	222.04	140.26



## 消防力の整備指針と現有消防力の比較

		基準台数	消防力の 人員基準数	現有台数	現有人員数
指揮隊員	指揮車	2	18	2	
消防隊員	消防ポンプ自動車	4	54	4	
	水槽車	1	0	1	
救急隊員	救急車	2	18	3	
救助隊員	救助工作車	1	15	1	
通信指令要員		/	12	/	
予防要員			12		7
庶務処理等の要員			3		6
合計		8	132	9	54

印は、乗り換え運用のため特定した人員の算出は出来ませんが併せて41人となります。

## 人口等に対する消防力の比較

平成18年4月1日

種別 区分	消防吏員1人当たり	消防自動車1台当たり	救急車1台当たり	救急救命士1名当たり
		(54名)	(4台)	(3台)
面積	4.11 km <sup>2</sup>	55.51 km <sup>2</sup>	74.01 km <sup>2</sup>	20.18 km <sup>2</sup>
(222.04km <sup>2</sup> )				
人口	577 人	7,786 人	10,381 人	2,831 人
(31,143人)				
世帯数	185 世帯	2,492 世帯	3,323 世帯	906 世帯
(9,968世帯)				

## 平成18年度当初予算額及び前年度比

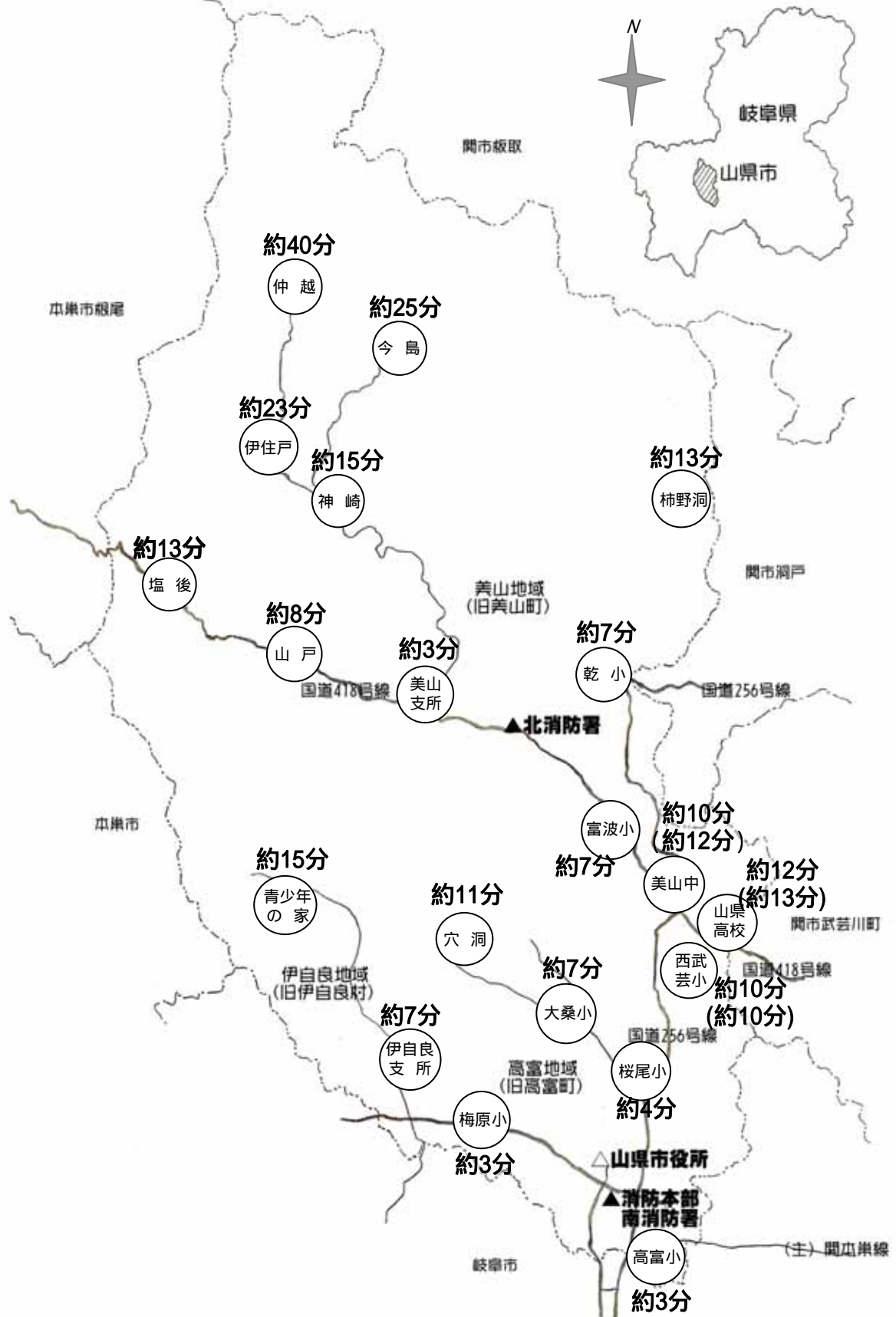
項 目		本年度	前年度	比較
市 一 般 会 計 予 算 (千円)		13,430,000	13,840,000	-410,000
消 防 費 (千円)		899,542	1,039,821	-140,279
内 訳	常 備 消 防 費 (千円)	708,688	427,362	281,326
	非 常 備 消 防 費 (千円)	108,418	113,124	-4,706
	消 防 施 設 費 (千円)	54,662	75,126	-20,464
	防 災 対 策 費 (千円)	27,774	424,209	-396,435
市民1人当たり 消防費 / 人口 (円)		28,884	33,223	-4,339
市内1世帯当たり 消防費 / 世帯数 (円)		90,243	105,694	-15,451
市予算に対する消防費の比率 (%)		6.7%	7.5%	-0.8%

## 平成17年度歳入歳出決算額及び前年度比

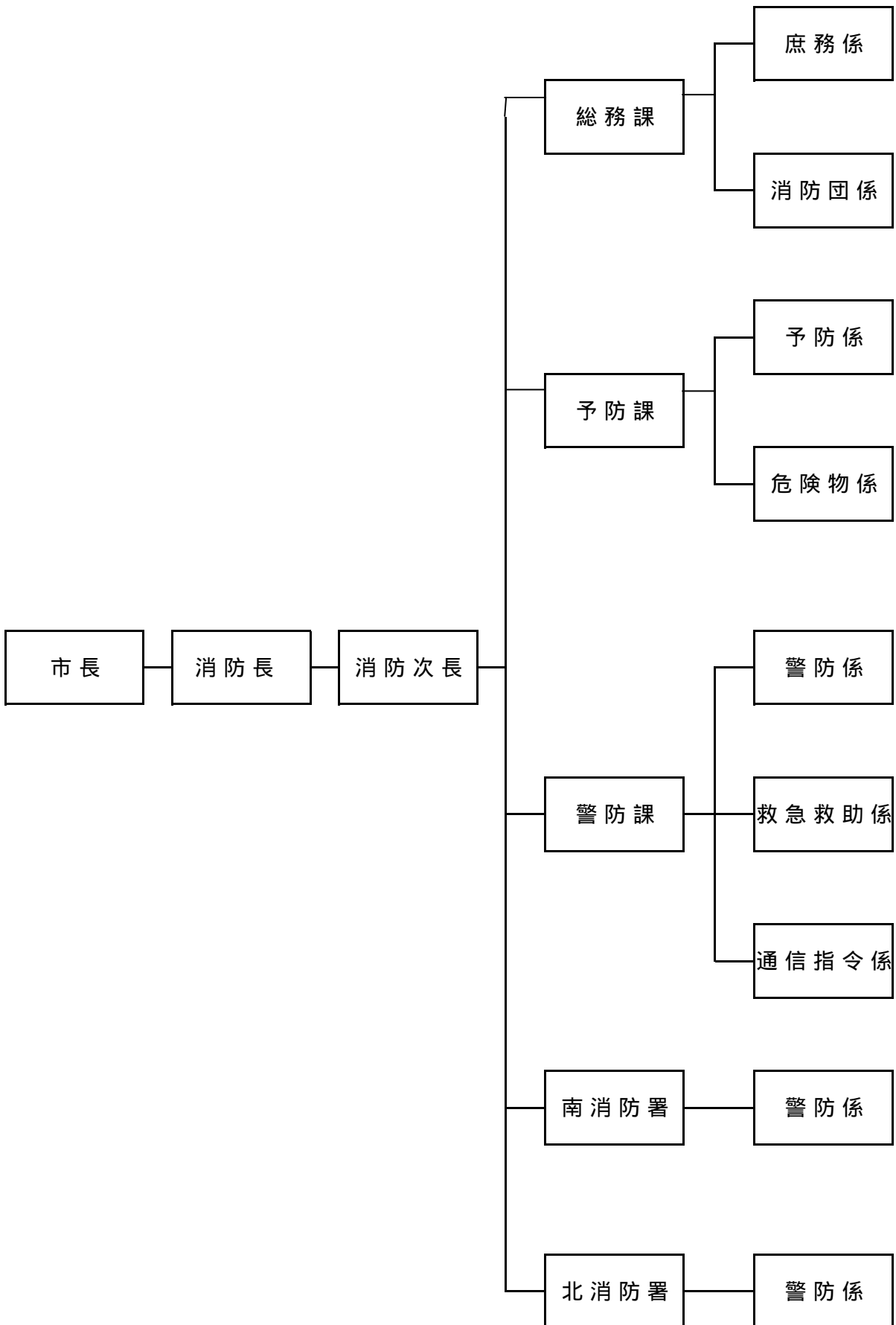
項 目		17年度	16年度	比較
歳 入	国 庫 支 出 金 (千円)	0	0	0
	県 支 出 金 (千円)	0	0	0
	諸 収 入 (千円)	13,224	12,530	694
	消 防 債 (千円)	32,500	80,000	-47,500
	合 計 (千円)	45,724	92,530	-46,806
歳 出	常 備 消 防 費 (千円)	488,420	456,695	31,725
	非 常 備 消 防 費 (千円)	102,881	120,320	-17,439
	消 防 施 設 費 (千円)	67,551	100,827	-33,276
	防 災 対 策 費 (千円)	422,706	565,629	-142,923
	合 計 (千円)	1,081,558	1,243,471	-161,913

# 緊急出場所要時間

各署から主要地への緊急出場時における所要時間  
 ( )内は、北消防署管内における南消防署からの緊急出場所要時間



# 消防本部組織構成



# 事 務 分 掌

## 総 務 課

### 庶務係

- 1 公印の保管に関する事。
- 2 予算の編成及び執行に関する事。
- 3 設備・備品の購入・維持管理に関する事。
- 4 表彰事務に関する事。
- 5 文書管理・年報・統計・広報に関する事。
- 6 職員の福利厚生に関する事。
- 7 各部署との連絡調整に関する事。
- 8 他の部署に属しない事務に関する事。

## 予 防 課

### 予防係

- 1 火災予防対策に関する事。
- 2 火災原因調査に関する事。
- 3 消防法違反処理に関する事。
- 4 防火対象物の立入検査に関する事。
- 5 防火管理者講習に関する事。
- 6 消防用設備等指導・検査に関する事。
- 7 建築確認の同意事務に関する事。
- 8 女性防火クラブ、幼・少年消防クラブに関する事。

## 警 防 課

### 警防係

- 1 火災その他災害の防ぎよに関する事。
- 2 火災統計に関する事。
- 3 消防訓練に関する事。
- 4 消防用車両・機械器具の点検整備に関する事。
- 5 火災原因・損害調査に関する事。
- 6 リ災証明に関する事。
- 7 消防水利施設に関する事。
- 8 消防団の育成指導に関する事。
- 9 警防査察に関する事。

### 通信指令係

- 1 消防通信業務運用に関する事。
- 2 非常通報の受信・緊急指令に関する事。
- 3 無線通信機器の点検整備に関する事。
- 4 火災警報に関する事。

## 南・北消防署

- 1 火災、その他災害の防ぎよ・警戒に関する事。
- 2 防火対象物の警防計画に関する事。
- 3 消防訓練に関する事。
- 4 地理・消防水利施設の調査・管理に関する事。
- 5 火災原因・損害調査に関する事。
- 6 防火対象物の立入検査・防火指導に関する事。

### 消防団係

- 1 消防団事務に関する事。
- 2 消防団との連絡調整に関する事。
- 3 消防団員の福利厚生に関する事。
- 4 消防施設整備に関する事。
- 5 消防協会事務に関する事。

### 危険物係

- 1 危険物の安全管理・災害予防の指導に関する事。
- 2 危険物貯蔵所等設置許可・検査に関する事。
- 3 危険物施設の立入検査に関する事。
- 4 危険物の取締りに関する事。
- 5 火薬類の取締りに関する事。
- 6 高圧ガス・液化石油ガスの保安に関する事。
- 7 危険物安全協会に関する事。

### 救急救助係

- 1 救急救助に関する事。
- 2 救急救助統計に関する事。
- 3 救急救助車両・機械器具の点検整備に関する事。
- 4 救急救助訓練・教養・研修に関する事。
- 5 応急手当・救命法の普及指導に関する事。
- 6 医療機関との調整に関する事。
- 7 救急搬送証明に関する事。

- 5 緊急通報システムに関する事。
- 6 救急医療情報に関する事。
- 7 各種災害情報に関する事。
- 8 気象観測情報・気象統計に関する事。

- 7 車両・機材の点検整備・保守管理に関する事。
- 8 消防通信業務に関する事。
- 9 救急救助業務に関する事。
- 10 応急手当・救命法の普及指導に関する事。
- 11 庁舎の管理清掃に関する事。

# 消防職員配置状況

平成18年4月1日

階級別		消防司令長	消防司令	消防司令補	消防士長	消防副士長	消防士	計		
本部・署	消防長	1						1		
	消防次長	1						1		
	消防本部	総務課	課長		1				1	
			主幹		1				1	
		課長補佐								
		庶務係			2	1		1	4	
		消防団係			(1)				(1)	
		課予防	課長	(1)					(1)	
	消防本部	防課	主幹							
			課長補佐			2			2	
		警課	予防係			1		3		4
			危険物係			(1)				(1)
			防課	課長		1				1
				主幹						
	警課	課長補佐			1				1	
		警防係			3	1	2		6	
		救急救助係			1	3			4	
		通信指令係			1	1	2		4	
	南消防署	署長		1					1	
		主幹		1					1	
		署長補佐			2	(1)			2 (1)	
		警防係			1	(5)	(6)	(7)	(1)	1 (19)
	北消防署	署長		1					1	
主幹			1					1		
署長補佐				2				2		
警防係				3	6	3		12		
計		2 (1)	7	19 (8)	12 (6)	10 (7)	1 (1)	54 (23)		

( )...兼務

...県消防学校初任教育入校

## 年齢別消防職員数

平成18年4月1日

階級 年 齢	消 防 司 令 長	消 防 司 令	消 防 司 令 補	消 防 士 長	消 防 副 士 長	消 防 士	計
平均年齢	59.0	54.7	43.0	30.3	25.5	19.7	37.8
計	2	7	19	12	10	4	54
18						3	3
19							
20							
21							
22							
23							
24					2		2
25						1	1
26				1	1		2
27					1		1
28				2	1		3
29				3	2		5
30				3	1		4
31					2		2
32			1	1			2
33							
34							
35			1				1
36				1			1
37				1			1
38			1				1
39			1				1
40							
41			2				2
42							
43			3				3
44			2				2
45			2				2
46			1				1
47			1				1
48			4				4
49							
50							
51		1					1
52							
53		1					1
54		2					2
55		1					1
56							
57		1					1
58		1					1
59	2						2
60							



# 消防職員特技資格取得状況

平成18年4月1日

種 別	階 級	消 防	消 防	消 防	消 防	消 防	消 防 士	計
		司 令 長	司 令	司 令 補	士 長	副 士 長		
運 転 免 許	普 通 自 動 車	2	7	18	12	10	4	53
	大 型	1	7	11	11	9		39
	大 型 二 種	1	2	8	1			12
	大 型 特 殊	1			1	2		4
	けん引					1		1
	自 動 二 輪	2	6	7	5	4	1	25
	フォークリフト修了証			2	1			3
	高所作業車運転特別教育修了証				1			1
無 線 資 格	第 二 級 陸 上 特 殊 無 線 技 士	2	6	14	3			25
	第 三 級 "			2	11	10	1	24
	アマチュア無線技士(4級)	1	2	5	6	2		16
予 防 関 係 資 格	消 防 設 備 士 ( 甲 )	1						1
	" ( 乙 )	1		1				2
	危 険 物 取 扱 者 ( 乙 1 )		1	3	5			9
	危 険 物 取 扱 者 ( 乙 2 )		1	3	5	1		10
	危 険 物 取 扱 者 ( 乙 3 )		1	3	5			9
	危 険 物 取 扱 者 ( 乙 4 )	2	4	16	10	7	1	40
	危 険 物 取 扱 者 ( 乙 5 )		1	3	4	2		10
	危 険 物 取 扱 者 ( 乙 6 )		1	3	3	2		9
	危 険 物 取 扱 者 ( 丙 )			3				3
	毒 物 ・ 劇 物 取 扱 者				1			1
	石 油 機 器 技 術 管 理 士	1						1
	消 防 設 備 点 検 資 格 者 ( 1 種 )	2	1	3				6
	消 防 設 備 点 検 資 格 者 ( 2 種 )	2	1	1				4
	予 防 技 術 者					3		3
救 急 救 助 関 係 資 格	気管内チューブ気道確保実施可能救急救命士			1				1
	救 急 救 命 士			5	6			11
	J P T E C			9	9	6		24
	B T L S			1	3	1		5
	A C L S			4	3	1		8
	I C L S			3	4	2		9
	B L S			4	5	1		10
	潜 水 士	1		2	6	4		13
	ス キ ュ ー バ ラ イ セ ン ス	1		7	4			12
	小 型 船 舶 操 縦 士	1		5	10	5		21
	ガ ス 溶 接 技 能 者	1	4	7	2	1		15
	ク レ ー ン 技 能 者	2	4	18	8	3		35
	玉 掛 け 技 能 証	2	4	16	9	4		35
	足 場 組 立 て 作 業 主 任 者	1	2	6	6	1		16
自 動 車 単 種 目 普 通 整 備 資 格			1				1	
そ の 他	第 一 種 衛 生 管 理 士			1	1			2
	映 写 技 術 証	2	1	1				4
	農 作 業 機 械 士		1					1
	調 理 士		1					1
	高 等 教 諭 免 許 ( 一 種 )					1		1
	保 母 資 格				1			1
	幼 稚 園 教 諭 二 種 免 許				1			1
	社 会 教 育 主 事		1					1
社 会 福 祉 主 事				1			1	
ホ - ム ヘルパ - 2 級				2			2	

# 消防職員研修・派遣状況

平成18年4月1日

種 類		階 級		消 防 司 令 長	消 防 司 令 補	消 防 士	消 防 副 士 長	消 防 士	計
		本 科	上 級 幹 部 科						
消防大学校		本 科			1	1			2
		上 級 幹 部 科	1						1
		幹 部 研 修 科		1					1
		予 防 科	1		3				4
		警 防 科	1	2	1				4
		救 助 科		1	2				3
		救 急 科		1	1				2
		火 災 調 査 科			1				1
		火 災 調 査 講 習 会		4	2				6
岐阜県消防学校	初 任 教 育	警 防 科	1	6	13	2	1		23
		無 線 通 信 課 程	2	6	18	12	10	1	49
	特 殊 災 害 科			1					1
	機 関 科		3	10					13
	専 科 教 育	予 防 科	2	3	5		1		11
		予 防 査 察 課 程	2	6	6				14
		危 険 物 課 程	2	6	4		1		13
		火 災 調 査 科	2	6	8	2			18
		救 助 科	1	5	13	1	2		22
		救 急 科	救 急 課 程	1	6	18	10	5	
	救 急 課 程			6	18	10	4		38
	救 急 科					2	6	1	9
	幹 部 教 育	上 級 幹 部 科							
		中 級 幹 部 科	2	3	1				6
		初 級 幹 部 科	2	6	13				21
	特 別 教 育	水 難 救 助 科			1	1	4		6
		消 防 操 法 指 導 科	1	6	18	4	2		31
		消 防 行 政 事 務 科	2	1	1				4
		ら っ ぱ 科		1					1
		気管内チューブ追加講習			3				3
	名古屋市救急救命士養成所			1		1		2	
	救急救命東京研修所			2	5			7	
	救急救命九州研修所			2	1			3	
	岐阜県航空隊			2				2	
	人 事 交 流 派 遣	1						1	
市町村職員 実務研修	岐阜県危機監理統括監消防課			2				2	
	岐阜県消防学校				1			1	

# 消 防 庁 舎 状 況

## 1. 消防本部・南消防署

所在地	岐阜県山県市高木1291番地2			同高木1282番地1
名称	山県市消防本部・南消防署	車庫(別棟)	車庫(別棟)	屋外訓練場
構成	鉄筋コンクリート造 2階建(一部6階)	鉄骨造平屋建	鉄骨造平屋建	アスファルト舗装
延べ面積	1,007.44㎡	85.79㎡	72.29㎡	/
建築年月日	昭和56年10月30日	平成4年12月25日	平成16年3月29日	平成18年3月28日
敷地面積	2,223.58㎡			1131.86㎡

## 2. 北消防署

所在地	岐阜県山県市笹賀70番地1			
名称	山県市消防本部北消防署			
構成	鉄筋コンクリート造 2階建(一部6階)			
延べ面積	528.57㎡(1F 320.70㎡・2F 170.27㎡・塔屋37.60㎡)			
建築年月日	昭和56年10月30日			
敷地面積	1,450.00㎡			

## 3. 通信施設

種別 所属別	有線電話							超短波無線電話					
	一般加入	報救セ 急 ン 夕 療 情	発信専用	一一九専用	I P 回 線	内 線	署 間 専 用	基 地 局	移 動 局	防 災 無 線	携帯用無線		
											10W	5W	1W
消防本部 南消防署	4	1	1	8	2	19	1	3	12	1	0	7	12
北消防署	1	0	0	0		8		1	6	0	0	2	8
合計	5	1	1	8	2	27	1	4	18	1	0	9	20

# 車両配備状況

平成18年4月1日現在

配備部署・名称	種別	車名	年式	排気量	機装	ポンプ		備考
						型式	級別	
消防本部・南消防署	水槽付ポンプ自動車	日産	H6年	6,920cc	日本機器	V3000	A-1	タンク1,700 ホース40mm×8本 ホース50mm×23本 ホース65mm×13本 高圧ホース65mm×6本 無線移動局 10W×1 無線携帯用 5W×2 高圧ホースリール 三連はしご 発動発電機 無線携帯用 1W×3
	ポンプ自動車	三菱	H15年	5,250cc	GMいちばら	GM22	A-2	無線移動局 10W×1 ホース50mm×9本 ホース65mm×18本 高圧ホース65mm×10本 無線携帯用 1W×4 ホースカー動力昇降装置
	小型動力ポンプ付水槽	日野	H14年	10,520cc	日本機器	シバウラ SF756MZ	B-2	無線移動局 10W×1 ホース50mm×6本 ホース65mm×14本 無線携帯用 1W×2 小型動力ポンプ
	指令車	トヨタ	H16年	2,360cc	千代田ポンプ			無線移動局 10W×1 携帯用メタハライドランプ×1 コードリール×1 投光器三脚付 現場本部作戦機 携帯無線機5W×2 LED電光表示灯 ハイブリット
	高規格救急車	トヨタ	H9年	3,960cc	トヨタ テクノクラフト			無線移動局 10W×1 防振ベッド AED 輸液ポンプ 酸素吸入装置 手動引金式人工蘇生器 無線携帯用 1W×1 血圧計 ベッドサイドモニター 自動式人工呼吸器 自動車電話 減圧式固定ギブス バックボード
	高規格救急車	トヨタ	H13年	3,378cc	トヨタ テクノクラフト			無線移動局 10W×1 防振ベッド AED 輸液ポンプ 酸素吸入装置 手動引金式人工蘇生器 無線携帯用 1W×1 血圧計 ベッドサイドモニター 自動式人工呼吸器 自動車電話 DVDナビゲーションシステム 減圧式固定ギブス バックボード
	救助工作車	日野	H1年	6,720cc				無線移動局 10W×1 クレーン2.9t 救助資機材一式 無線携帯用 1W×2 ウインチ5t 照明8kw
	資材搬送車	三菱	H14年	5,240cc				無線移動局 10W×1 クレーン2.9t 自動車電話 パソコン デジタルカメラ
	連絡車	スズキ	H7年	657cc				無線移動局 10W×1
	広報車	トヨタ	H7年	1,990cc				無線移動局 10W×1
	指揮広報車	トヨタ	H9年	1,762cc				無線移動局 10W×1
庁用車	トヨタ	H5年	2,490cc				無線移動局 10W×1 DVDナビゲーションシステム	
北消防署	水槽付ポンプ自動車	三菱	H13年	8,200cc	日本ドライ	ND2A	A-2	タンク1,500 ホース40mm×10本 ホース50mm×18本 ホース65mm×20本 高圧ホース65mm×8本 無線移動局 10W×1 無線移動用 5W×1 三連はしご 発動発電機 無線移動用 1W×3 ホースカー動力昇降装置 災害対応型4WD
	ポンプ自動車	三菱	H16年	5,250cc	日本ドライ	ND2A	A-2	無線移動局 10W×1 ホース50mm×8本 ホース65mm×12本 無線移動用 5W×1 小型動力ポンプ 無線移動用 1W×2
	指令車	スズキ	H8年	657cc				無線移動局 10W×1 発動発電機 無線移動用 1W×1
	高規格救急車	トヨタ	H8年	3,968cc	トヨタ テクノクラフト			無線移動局 10W×1 防振ベッド AED 輸液ポンプ 酸素吸入装置 手動引金式人工蘇生器 無線携帯用 1W×1 血圧計 ベッドサイドモニター 自動式人工呼吸器 自動車電話 減圧式固定ギブス バックボード
	査察車	日産	H8年	1,295cc				無線移動局 10W×1 救命マット 無線携帯用 1W×1 折りたたみ式担架 発動発電機

# 主要装備一覧

平成18年4月1日現在

種別	品名	数	種別	品名	数	
警	ホース 65 mm	280	救	紫外線殺菌装置	2	
	ホース 50 mm	277		小型全自動高圧蒸気滅菌器	1	
	ホース 40 mm	27		紫外線ロッカー	2	
	高圧ホース 65 mm	71		自動手指消毒器	2	
	投光器 1 kw	1		ショックパンツ	3	
	投光器 500 w	6		バーンセット	3	
	投光器 300 w	4		心肺蘇生背板	3	
	発動発電機	13		ネックカラール	15	
	ディスクストレナー	4		ベッドサイドモニター	3	
	コードリール 30 m	9		喉頭鏡	3	
	泡消火薬剤 3% (20リットル)	23		マギール鉗子	5	
	消火栓圧力計	2		血圧計	6	
	可搬式散水装置	50		経鼻エアウエイ	10	
	可搬式送水装置	2		聴診器	6	
	水損防止用ノズル	4		体温計	6	
	ウォーターカーテンノズル	4		二相性除細動器 (AED)	3	
	可搬式放水銃	3		ラリングアルチューブ	15	
	防	フリーネックノズル 65 mm		1	ラリングアルマスク	15
		フリーネックノズル 50 mm		1	AED トレナ	5
		ターボポンプ 65 mm		3	輸液ポンプ	3
空気呼吸器		18	携帯モニター	3		
空気呼吸器予備ボンベ		67	自動心臓マッサージ器	1		
二つ折はしご		8	高度救急処置シミュレーター	2		
三連はしご		4	気道管理トレーナー	1		
昇降装置付ホースカー		3	防毒マスク	9		
ホースカー		1	I V セット	3		
救		加湿流量計付酸素吸入装置	3	伝送装置	3	
		予備酸素ボンベ	15	感染防止セット	9	
		自動式人工呼吸器	3	気管内チューブセット	2	
	手動式蘇生器	3	ベビーアーン	9		
	手動引金式人工蘇生器	3	携帯型パルスオキシメーター	3		
	レコーディングレサシアン	4				
	リトル・アーン	32				
	ジュニアレサシアン	2				
	陰圧式固定具	3	原因調査カバン	2		
	折りたたみ担架	3	カメラ	2		
	スクープストレッチャー	3	デジタルカメラ	3		
	バックボード	4	映写機	2		
急	自動式吸引器	3	訓練用消火器	30		
			電磁式膜圧計	1		
			音響・振動測定器	1		

種別	品名	数	種別	品名	数
予防	デジタル温度計	1	救	マット型空気ジャッキ	1
	絶縁抵抗器	1		大型油圧スプレッター	1
	感知器加熱試験器	1		空気鋸	1
	接地抵抗計	1		削岩機	1
	照度計	1		ハンマードリル	1
	板圧計	1		放射線測定器	1
	トルクレンチ	1		ガス検知器	2
	リボンロード	2		送排風機	1
	ハンディ型レーザー距離計	1		酸素呼吸器	2
気象	気象観測機	1	耐熱服	2	
			エンジンカッター	2	
整備器具	バッテリーテスター	1	エアーカーター	2	
	ガレージジャッキ	2	エアーカーター用空気ポンプ	4	
	タイヤ圧力ゲージ	2	口プ	37	
	ピットゲージ	2	カラビナ	79	
	吸管真空ゲージ	1	ワイヤ	12	
	エンジン圧力ゲージ	1	滑車	13	
	充電器	2	安全ベルト	7	
	コンプレッサー	2	ガス溶断器	2	
	インパクトレンチ	1	油圧式救助器具	2	
	ツールボックス	2	チェーンソー	4	
	インパクトドライバー	1	油圧切断機	1	
救助	かぎ付はしご	1	万能斧	6	
	三連はしご	1	ハンマー(小)	3	
	救命索発射銃	3	緩降機	2	
	救命用縛帯	3	ロープ張力計 3t	2	
	平担架	3	救命胴衣	13	
	可搬式ウインチ	2	山岳救助用器具セット	2	
	鉄線カッター	2	マンホール救助器具	2	
	空気呼吸器	4	携帯用破壊器具	1	
	耐電衣	2	簡易画像探索器	1	
	耐電ズボン	2	車両移動器具セット	2	
	耐電長靴	3	防塵マスク	5	
	耐電手袋	6	水難救助器具	4	
	防毒衣	4	折りたたみ式アルミボート	1	
	発電機	1	エアーテント	1	
	投光器 1kW	3	バスケットストレッチャー	3	
	コードリール 50m	2	エアーストレッチャー	2	
	コードリール 20m	1	スゲッドストレッチャー	2	
		シットハーネス	7		

# 管内水利現況

平成18年4月1日現在

種別 地区	貯水槽				消火栓			
	40 m <sup>3</sup> 以上	20 m <sup>3</sup> } 40 m <sup>3</sup>	20 m <sup>3</sup> 未満	計	65mm	50mm	40mm	計
高 富	14	0	0	14	183	161	0	344
富 岡	23	1	5	29	223	125	4	352
梅 原	17	3	3	23	44	89	3	136
桜 尾	19	0	6	25	36	90	1	127
大 桑	21	2	10	33	7	97	0	104
伊自良南	20	12	1	33	195	20	0	215
伊自良北	21	12	1	34	126	0	0	126
小 計	135	30	26	191	814	582	8	1404
北 山	2	4	6	12	35	0	1	36
葛 原	9	8	13	30	53	5	22	80
谷 合	11	3	5	19	44	4	6	54
北 武 芸	17	4	12	33	71	0	0	71
乾	32	4	14	50	123	0	0	123
富 波	6	13	2	21	54	0	3	57
西 武 芸	20	3	11	34	93	0	0	93
小 計	97	39	63	199	473	9	32	514
合 計	232	69	89	390	1287	591	40	1918

## 消防相互応援協定の状況

協定名称	締結年月日	協定内容
消防相互応援協定	平成15年4月22日 平成15年4月1日 平成15年4月1日	岐阜市 本巣消防事務組合 中濃消防組合 (相互応援の区分) (1) 火災の鎮圧 (2) 救急業務
岐阜県広域消防相互応援協定	平成3年3月11日	岐阜県内市町村・消防事務組合 (1) 大規模な地震、風水害 (2) 大規模な林野、高層建築物、危険物施設、トンネル等の火災 (3) 航空機、列車、バス事故等の集団的な救急救助を要する事故 (4) その他応援が必要とされる大規模な災害又は特殊な事故災害
岐阜県防災ヘリ応援協定	平成6年3月28日	岐阜県 (1) 災害が隣接市町村に拡大し、又は影響を与えるおそれのある場合 (2) 要請市町村等の消防力による防ぎよが著しく困難と認められる場合 (3) その他救急救助活動等において、航空機による活動が最も有効な場合



# 予 防 統 計

## 防火対象物立入検査実施状況

(平成17年度)

地域区分・種別 対象物			山口市				高富地域				伊自良地域				美山地域			
			第1種	第2種	第3種	第4種	第1種	第2種	第3種	第4種	第1種	第2種	第3種	第4種	第1種	第2種	第3種	第4種
防火対象物数			128	277	232	286	72	120	91	138	19	37	18	30	37	120	123	118
立入検査実施数			130	273	54	79	75	122	22	30	18	42	3	2	37	109	29	47
(1)	イ	観覧場	1				1											
	ロ	集会場	19				8			2				9				
(2)	イ	キャバレー																
	ロ	遊技場	3				3											
	ハ	風俗営業																
(3)	イ	料理店	8				3			2				3				
	ロ	飲食店	11			2	6		1	2				3			1	
(4)		マーケット	27			2	21		1	2			1	4				
(5)	イ	旅館・ホテル	4							1				3				
	ロ	共同住宅		18	8			13	7		1				4	1		
(6)	イ	病院・医院	2				2											
	ロ	福祉施設	29			3	15		3	7				7				
	ハ	幼稚園	3				3											
(7)		学校		36				13			8				15			
(8)		資料館		5				1			3				1			
(9)	イ	蒸気浴場・熱気浴場	1				1											
	ロ	上記以外の公衆浴場																
(10)		停車場																
(11)		神社・寺院		16				6			4				6			
(12)	イ	工場・作業場		135	14	31		52	3	16		20	2		63	9	15	
	ロ	スタジオ		1				1										
(13)	イ	車庫		2	2	1		1	1						1	1	1	
	ロ	格納庫																
(14)		倉庫		22	16	23		16	6	6		3	1	1	3	9	16	
(15)		事業所等		30	4	6		15		1		3			12	4	5	
(16)	イ	複合（特定）	22		1	5	12			1	2				8		4	
	ロ	複合（非特定）		7	9	6		3	5	1					4	4	5	
(17)		文化財		1				1										
規制外対象物			710				364				66				280			
独居老人・老人世帯			52				23				0				29			
防火指導件数			52				23				0				29			

# 建築同意一覧表

(平成17年度)

区分 用途別	地域別				工事種別					構造別			階層別			
	高富地域	美山地域	伊自良地域	合計	新築	増築	改築	その他	合計	木造	準耐火	耐火	2階以下	3・4階	5 } 1 0階	(地下1階)
専用住宅	4			4	2	2			4	3	1		4			
併用住宅	1	1	1	3	2	1			3		3		3			
集会場	1			1	1				1		1		1			
遊技場等	1			1	1				1	1			1			
飲食店	2			2	2				2	1	1		2			
店舗	1			1	1				1		1		1			
旅館等																
共同住宅																
病院等																
福祉施設等																
幼稚園																
学校等																
図書館等																
熱気浴場																
寺院・神社等																
工場作業場	3	2	5	10	5	5			10		10		10			
車庫																
倉庫	2	1		3	2	1			3	1	2		3			
事務所等	1			1	1				1			1	1			
複合特定																
複合非特定																
その他	13		1	14	6	8			14	3	11		14			
合計	29	4	7	40	23	17			40	9	30	1	40			

## 火災予防条例に基づく諸届処理状況

(平成17年度)

町村別	高富地域	伊自良地域	美山地域	合計
各種届出				
防火管理者選任(解任)届出	33	10	15	58
消防計画書(変更)届出	50	16	26	92
防火対象物使用開始届出	5	2		7
消防訓練実施計画報告書	72	19	30	121
消防訓練実施結果報告書	62	12	24	98
焼却炉等設置届出書	1		1	2
ボイラー設備届出書	1	1	1	3
乾燥設備届出書	1			1
発電・変電設備届出書	7	3	6	16
火災とまぎらわしい煙等の行為届出書	34	10	7	51
煙火・打上・仕掛けの届出書	22	1	9	32
少量危険物貯蔵届出書	3	5	4	12
指定可燃物貯蔵届出書	1	1	2	4
液化石油ガス貯蔵届出書	5	1		6
道路工事等届出書	75	23	65	163
改善計画届出書	85	26	101	212
消防用設備等工事計画書	14	5	3	22
消防用設備等着工計画書	17	5	10	32
(消防用設備等設置届出)				
自動火災報知設備	10	3	6	19
非常警報設備	3		2	5
消防機関へ通報する火災報知設備				
スプリンクラー設備	1			1
屋内消火栓設備			1	1
屋外消火栓設備				
避難設備(器具)				
誘導灯設備	5		1	6
連結送水管設備				
消火器	6	2	1	9
パッケージ型消火設備	1		1	2
動力消防ポンプ設備			1	1
その他の消火用設備			1	1
消防用設備等点検結果報告書	119	47	55	221
その他の届出書	17	5	1	23
合計	650	197	374	1,221

# 危険物施設の状況

(平成18年4月1日)

区分		貯蔵所等	危険物施設合計	貯蔵所							取扱所							
				小計	屋内貯蔵所	屋外タンク貯蔵所	屋内タンク貯蔵所	地下タンク貯蔵所	簡易タンク貯蔵所	移動タンク貯蔵所	屋外貯蔵所	小計	給油取扱所	自家用給油取扱所	第1種販売取扱所	第2種販売取扱所	一般取扱所	給灯・小口・詰替
地域別	高富地域	58	38	4	7	1	24		2		20	15	9			5	2	
	伊自良地域	24	17	2	1	1	12		1		7	3				4		
	美山地域	50	34	1	7	4	14		6	2	16	12	3			4		
	合計	132	89	7	15	6	50		9	2	43	30	12			13	2	
数量別 倍数	5倍以下	57	53	3	4	3	34		9		4	2	2			2	1	
	5倍を超え 10倍以下	22	19	2	5	3	8			1	3					3	1	
	10倍を超え 50倍以下	34	13	1	6		5			1	21	13	10			8		
	50倍を超え 100倍以下	5	1				1				4	4						
	100倍を超え 150倍以下	7	2	1			1				5	5						
	150倍を超え 200倍以下	3	1				1				2	2						
	200倍を超え 1,000倍以下	4									4	4						
類別	第一類	1	1	1														
	第四類	130	87	5	15	6	50		9	2	43	30	12			13	2	
	混在	1	1	1														

# 危険物関係事務処理状況

(平成17年度)

貯蔵所等		危険物施設合計	貯 蔵 所								取 扱 所					
			小計	屋内貯蔵所	屋外タンク貯蔵所	屋内タンク貯蔵所	地下タンク貯蔵所	簡易タンク貯蔵所	移動タンク貯蔵所	屋外貯蔵所	小計	給油取扱所	自家用給油取扱所	第1種販売取扱所	第2種販売取扱所	一般取扱所
区 分	年															
許可	設置	17年	0	0							0					
		16年	1	1			1				0					
	変更	17年	7	3		1	1		1		4	1				3
		16年	3	1			1				2	1				1
譲渡	17年	0	0							0						
	16年	1	0							1	1	1				
完成検査	設置	17年	0	0							0					
		16年	2	2			2				0					
	変更	17年	7	3		1	1		1		4	1				3
		16年	3	1			1				2	1				1
仮使用承認	17年	5	2		1	1				3	1				2	
	16年	2	1			1				1	1					
立入検査	17年	138	92	8	15	6	51		9	3	46	33	12		13	2
	16年	138	92	8	15	6	51		9	3	46	33	12		13	2

# 火災統計

## 火災概要

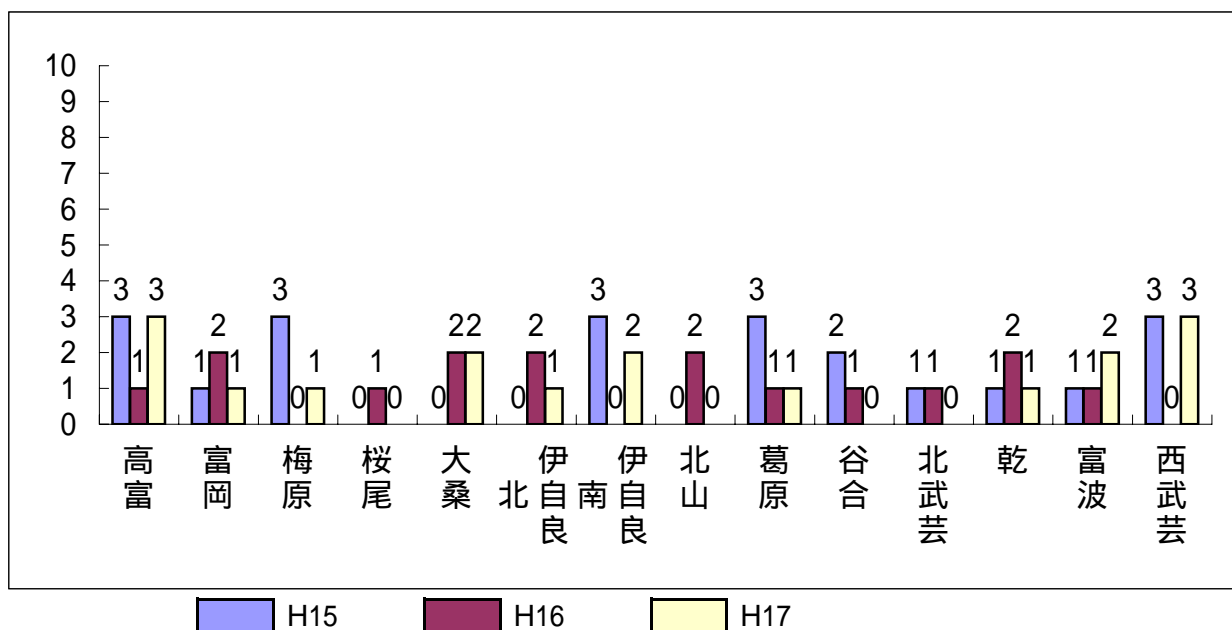
区 分		年 別		
		17 年 中	16 年 中	増 減
火 災 件 数		17	16	1
火災種別	建 物 火 災	9	6	3
	林 野 火 災	0	3	3
	車 両 火 災	2	1	1
	そ の 他 の 火 災	6	6	0
損 害 見 積 額 ( 千 円 )		73,223	22,245	50,978
建 物 焼 損 面 積 ( m <sup>2</sup> )		678	496	182
死 者 ( 人 )		0	1	1
負 傷 者 ( 人 )		0	2	2
り 災 世 帯 数 ( 世 帯 )		6	6	0
り 災 人 員 ( 人 )		9	21	12

1 日 平 均 出 火 件 数	0.05 件
1 日 平 均 損 害 額	200,611 円
火 災 1 件 当 たり 損 害 額	4,307,235 円
市 民 1 人 当 たり の 損 害 額	2,346 円
市 内 1 世 帯 当 たり 損 害 額	7,389 円

平成17年12月末日現在

山 県 市 人 口	31,206 人
山 県 市 世 帯 数	9,910 世帯

## 地域別火災件数



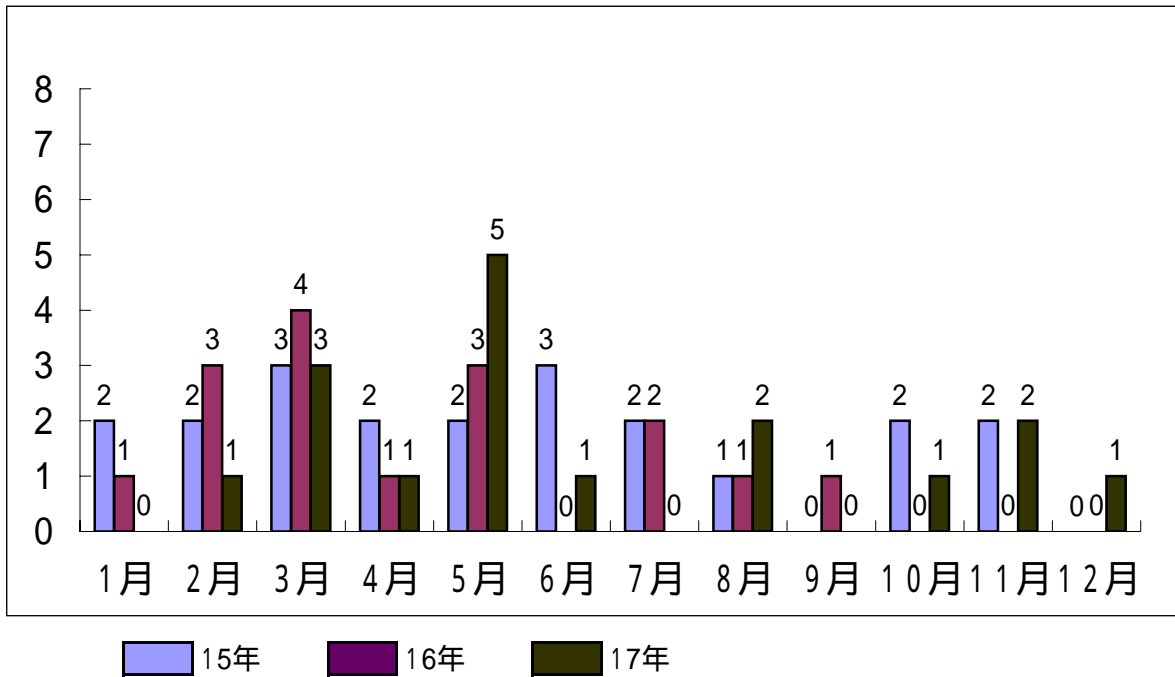
## 主な出火原因

年別	原因	たき火	たばこ	火遊び	ライター	ガステーブル	マッチ	取灰	放火の疑い	放火	その他	調査中	計
16年		3	1	0	1	1	1	0	0	0	4	5	16
17年		1	1	2	0	0	0	1	4	1	6	1	17

## 地域別出火状況

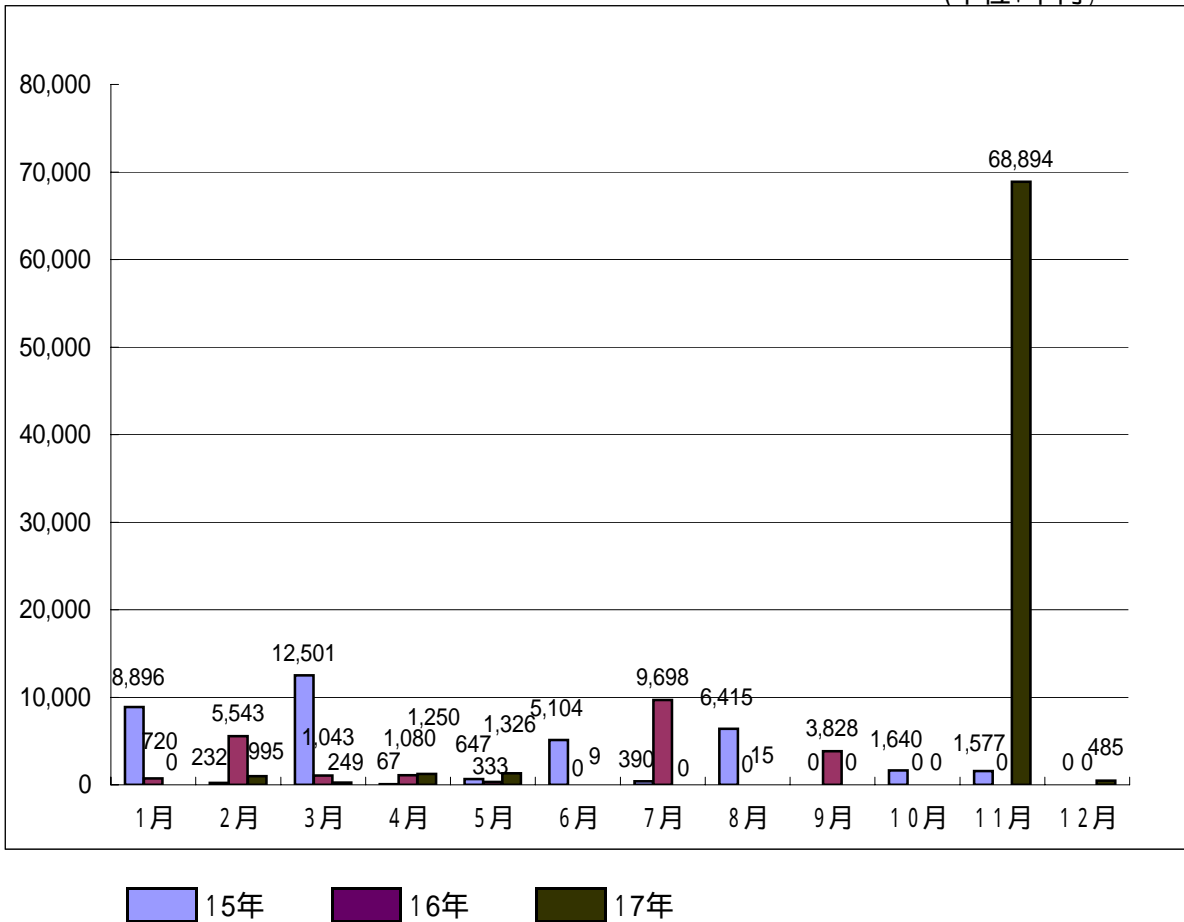
区分	地域	出火件数			焼損面積	損害額(千円)		
		建物	建物以外	計	建物(m <sup>2</sup> )	建物	建物以外	計
高富地域	H17	6	1	7	542	70,588	0	70,588
	H16	2	4	6	20	1,034	720	1,754
伊自良地域	H17	1	2	3	6	1,250	334	1,584
	H16	1	1	2	0	333	1,080	1,413
美山地域	H17	2	5	7	130	763	288	1,051
	H16	3	5	8	476	19,049	29	19,078
計	H17	9	8	17	678	72,601	622	73,223
	H16	6	10	16	496	20,416	1,829	22,245

## 月別火災件数



## 月別火災損害額

(単位:千円)





## 時間別火災件数及び損害額

時 刻	区 分	火災	損 害 額				
		件数	建物	林野	車両	その他	合計
		(件)	(千円)	(千円)	(千円)	(千円)	(千円)
6 ~ 7							
7 ~ 8							
8 ~ 9							
9 ~ 10							
10 ~ 11		2	995			995	
11 ~ 12		1	15			15	
12 ~ 13		1	9			9	
13 ~ 14		2					
14 ~ 15							
15 ~ 16		4	205		249	454	
16 ~ 17							
17 ~ 18							
18 ~ 19							
19 ~ 20		2	1,250		85	1,335	
20 ~ 21							
21 ~ 22							
22 ~ 23							
23 ~ 0							
0 ~ 1		1	68,894			68,894	
1 ~ 2		1	748			748	
2 ~ 3							
3 ~ 4		1	485			485	
4 ~ 5							
5 ~ 6		1			288	288	
不明		1				0	
合計		17	72,601	0	334	73,223	

## 気象別火災状況

区分 気象別		件数					建物焼損程度				焼失面積					損害額(千円)				
		建物	林野	車両	その他	合計	全焼	半焼	部分焼	ぼや	建物 (㎡)	林野 (表)	車両 (a)	車両 (台)	その他 (㎡)	建物	林野	車両	その他	合計
合計		9	0	2	6	17	1	1	4	3	678	5	0	2	0	72,601		334	288	73,223
天候	快晴																			
	晴れ	6		2	6	14	1		3	2	167			1		3,213		334	288	3,835
	曇り	2				2		1	1		511	5		1		69,379				69,379
	雨	1				1				1						9				9
	不明																			
風速	0～3m未満	7			3	10	1	1	3	2	675	5				72,381				72,381
	3～6m未満	2		1	2	5		1	1	3			1		220		249	288	757	
	6m以上			1	1	2							1				85		85	
	不明																			
湿度	35%未満	1		1	1	3		1		2			1		690		249		939	
	35～55%未満			1	3	4							1				85		85	
	55～75%未満	4				4		2	2	36					2,260				2,260	
	75%以上	4			2	6	1	1	1	1	640	5			69,651			288	69,939	
	不明																			
風向	無風	1			1	2		1				5			485			288	773	
	北																			
	北北東	1				1		1		29					995				995	
	北東	1				1			1											
	北東東																			
	東南	1			1	2			1	1					15				15	
	東南東																			
	東南東																			
	南南東	1				1		1		2					205				205	
	南南西				1	1														
	南南西				1	1														
	西南西	1			1	2		1			511				68,894				68,894	
	西南西																			
	西北西	1		2	1	4	1				129			2	748		334		1,082	
西北西	1				1			1		6				1,250				1,250		
北北西	1				1				1					9				9		
不明																				

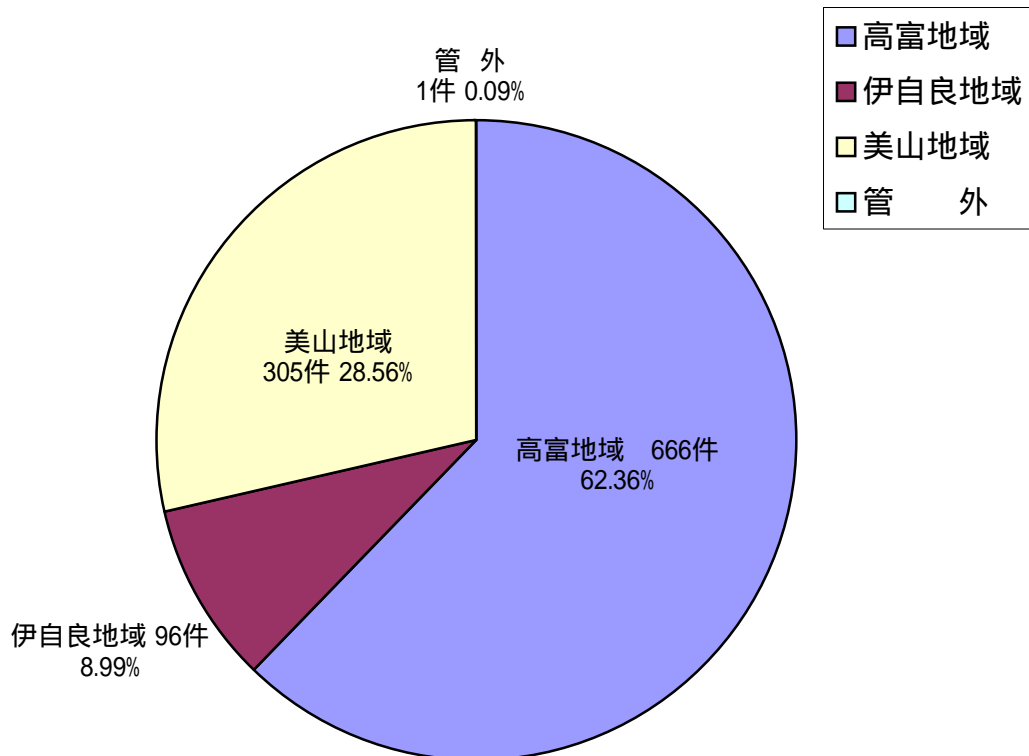
# 救急救助統計

## 救急出場状況

区分 地域別	平成17年					平成16年				
	出 場 件 数	搬 送 件 数	搬 送 人 員	医 師 資 器 材 搬 送 件 数	不 搬 送 件 数	出 場 件 数	搬 送 件 数	搬 送 人 員	医 師 資 器 材 搬 送 件 数	不 搬 送 件 数
高富地域	666	648	668	1	18	611	594	621	0	17
伊自良地域	96	88	94	0	8	91	82	83	0	9
美山地域	305	293	301	0	12	287	274	282	0	13
管 外	1	1	1	0	0	6	6	6	0	0
計	1068	1030	1064	1	38	995	956	992	0	39

(1) 1日平均出場件数(平成17年) 2.93 件

(2) 地区別出場比(平成17年)



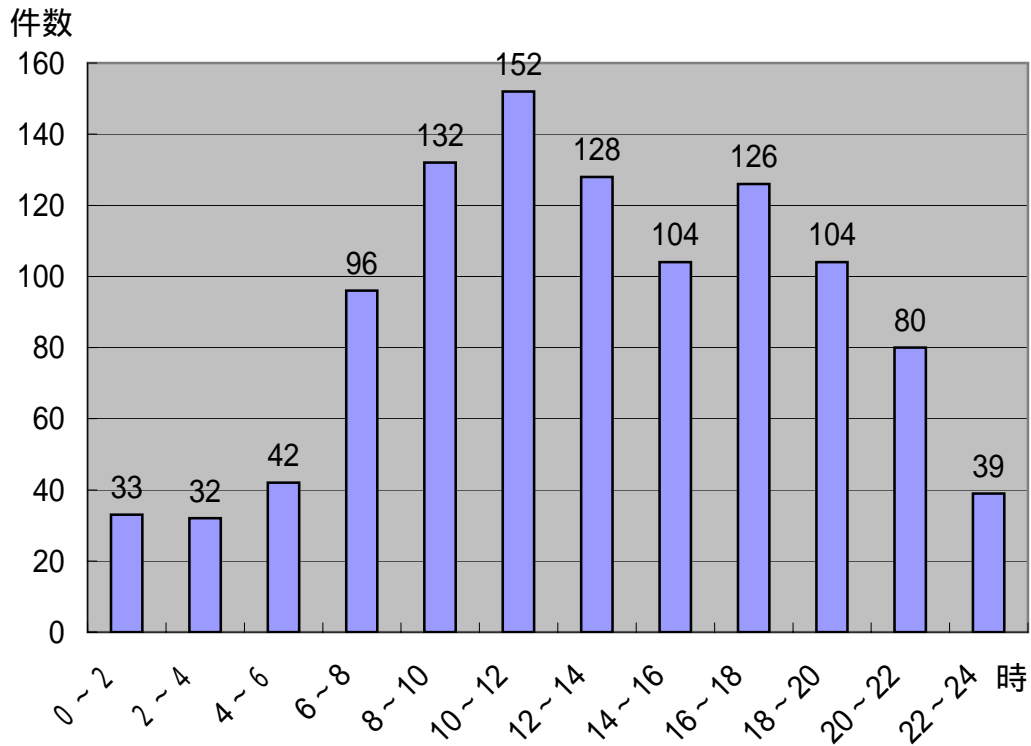
## 月別救急出場件数

地域別	年	月												計
		1	2	3	4	5	6	7	8	9	10	11	12	
高富地域	17年	61	58	68	60	35	56	46	59	56	51	60	56	666
	16年	69	46	46	45	51	50	50	52	50	64	40	48	611
伊自良地域	17年	4	9	10	8	8	9	4	12	6	6	14	6	96
	16年	6	8	4	5	10	7	4	4	8	13	15	7	91
美山地域	17年	32	26	32	21	26	23	34	24	15	25	22	25	305
	16年	23	26	21	28	20	23	31	33	24	26	18	14	287
管 外	17年	0	0	0	0	0	0	0	1	0	0	0	0	1
	16年	0	0	0	0	1	0	0	2	0	1	1	1	6
計	17年	97	93	110	89	69	88	84	96	77	82	96	87	1068
	16年	98	80	71	78	82	80	85	91	82	104	74	70	995

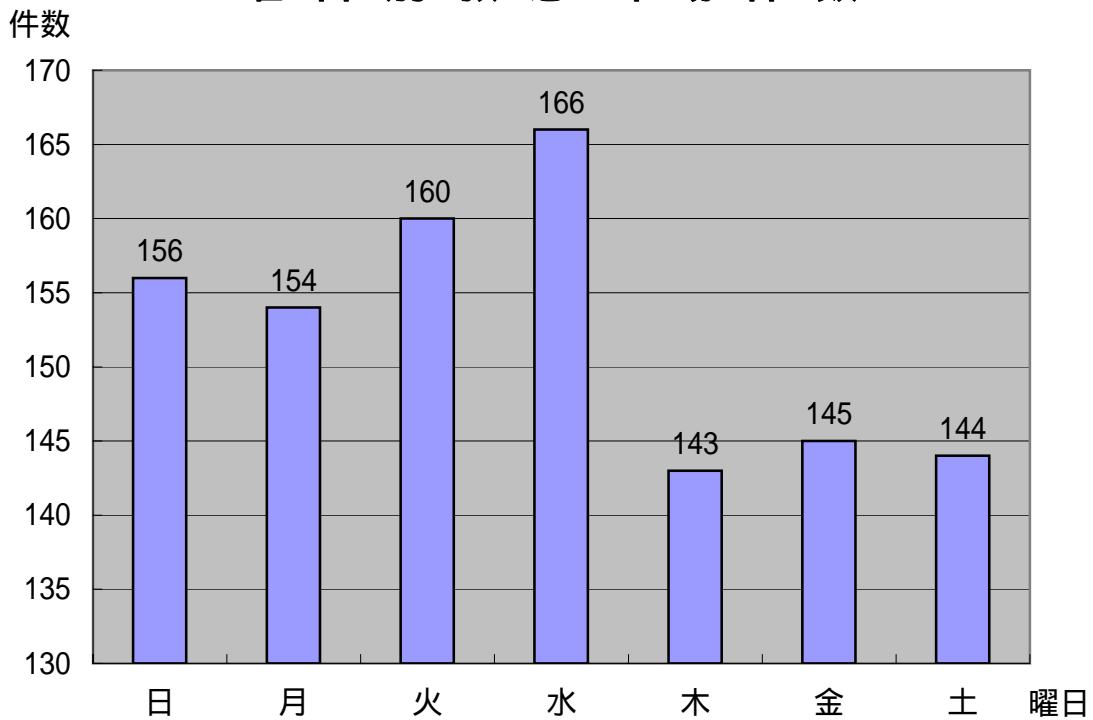
## 事故種別救急出場件数

地域別	種別	年	急 病	交通事故	一般負傷	そ の 他	計
高富地域	17年		309	93	79	185	666
	16年		267	104	57	183	611
伊自良地域	17年		67	12	7	10	96
	16年		65	8	8	10	91
美山地域	17年		185	27	59	34	305
	16年		182	25	42	38	287
管 外	17年		1	0	0	0	1
	16年		2	4	0	0	6
計	17年		562	132	145	229	1068
	16年		516	141	107	231	995

## 時間別救急出場件数



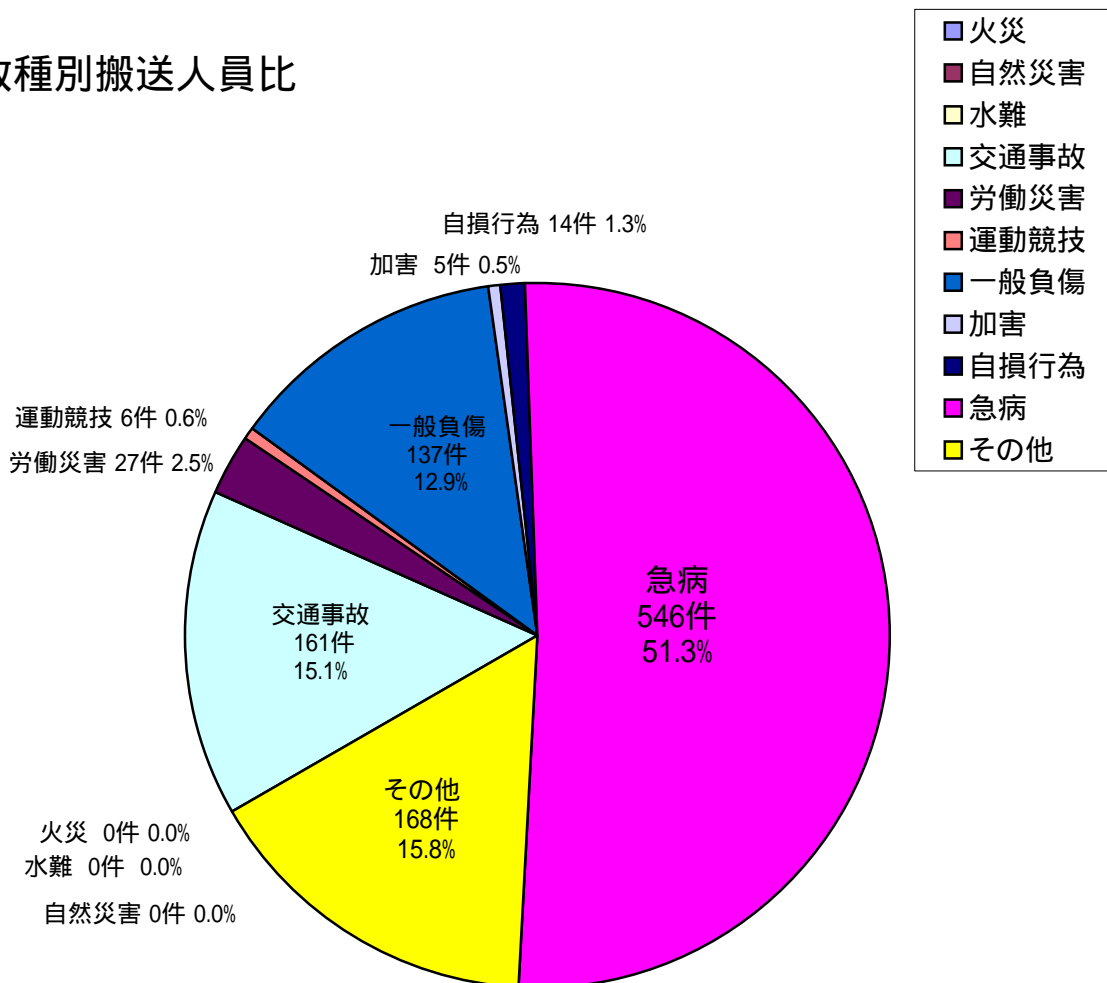
## 曜日別救急出場件数



## 事故種別搬送人員

区分 \ 月	1	2	3	4	5	6	7	8	9	10	11	12	計
火 災													0
自 然 災 害													0
水 難													0
交 通 事 故	8	9	21	7	10	12	13	19	11	21	13	17	161
労 働 災 害	4	3	1	1		1	4	4	3	3	1	2	27
運 動 競 技				1	1	2		1	1				6
一 般 負 傷	15	11	12	11	6	8	13	11	11	12	13	14	137
加 害						1						4	5
自 損 行 為	1			4	4	1	1	1	1			1	14
急 病	50	58	60	46	41	46	36	44	33	36	54	42	546
そ の 他	15	14	18	17	5	18	16	19	13	8	16	9	168
計	93	95	112	87	67	89	83	99	73	80	97	89	1064

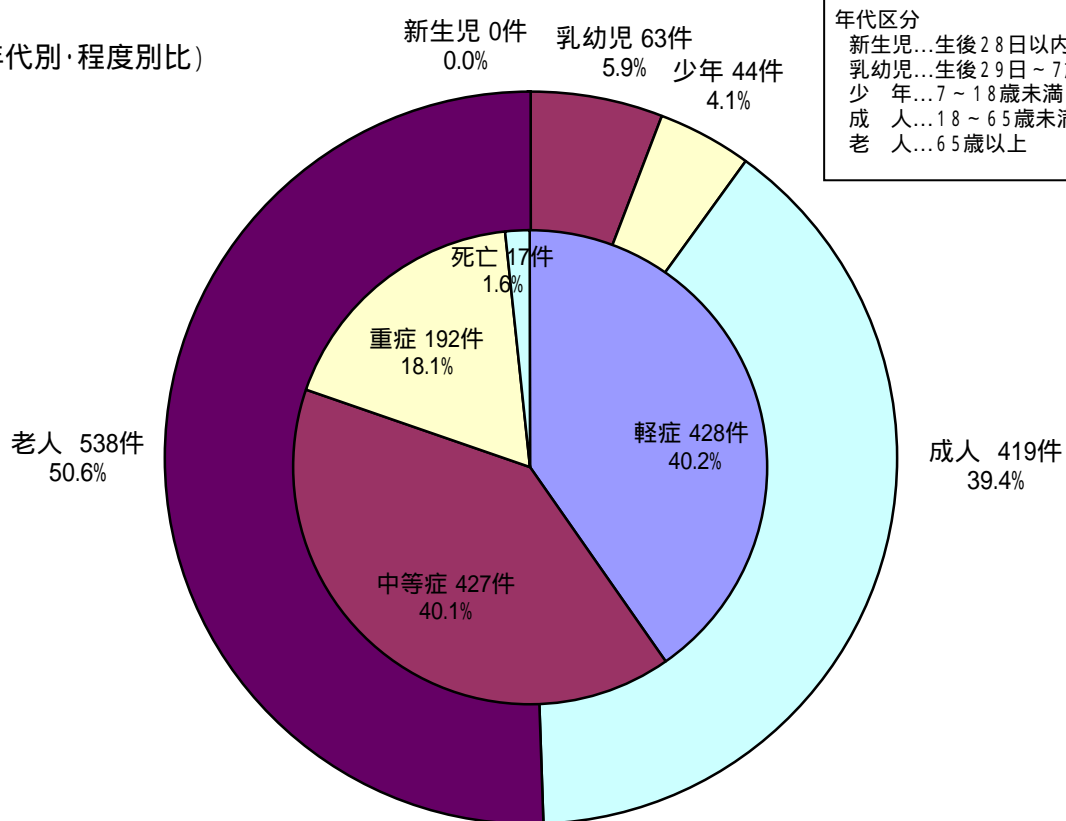
### 事故種別搬送人員比



## 年代別・傷病程度別搬送人員

事故種別 \ 区分	新生児	乳幼児	少年	成人	老人	死亡	重症	中等症	軽症	計
火災										0
自然災害										0
水難										0
交通事故		12	17	99	33		13	35	113	161
労働災害				24	3		4	6	17	27
運動競技			4	2				3	3	6
一般負傷		9	6	34	88	2	19	36	80	137
加害				5				2	3	5
自損行為				13	1			7	7	14
急病		40	13	190	303	14	75	254	203	546
その他		2	4	52	110	1	81	84	2	168
計	0	63	44	419	538	17	192	427	428	1064

(年代別・程度別比)



## 医療機関別搬送人員

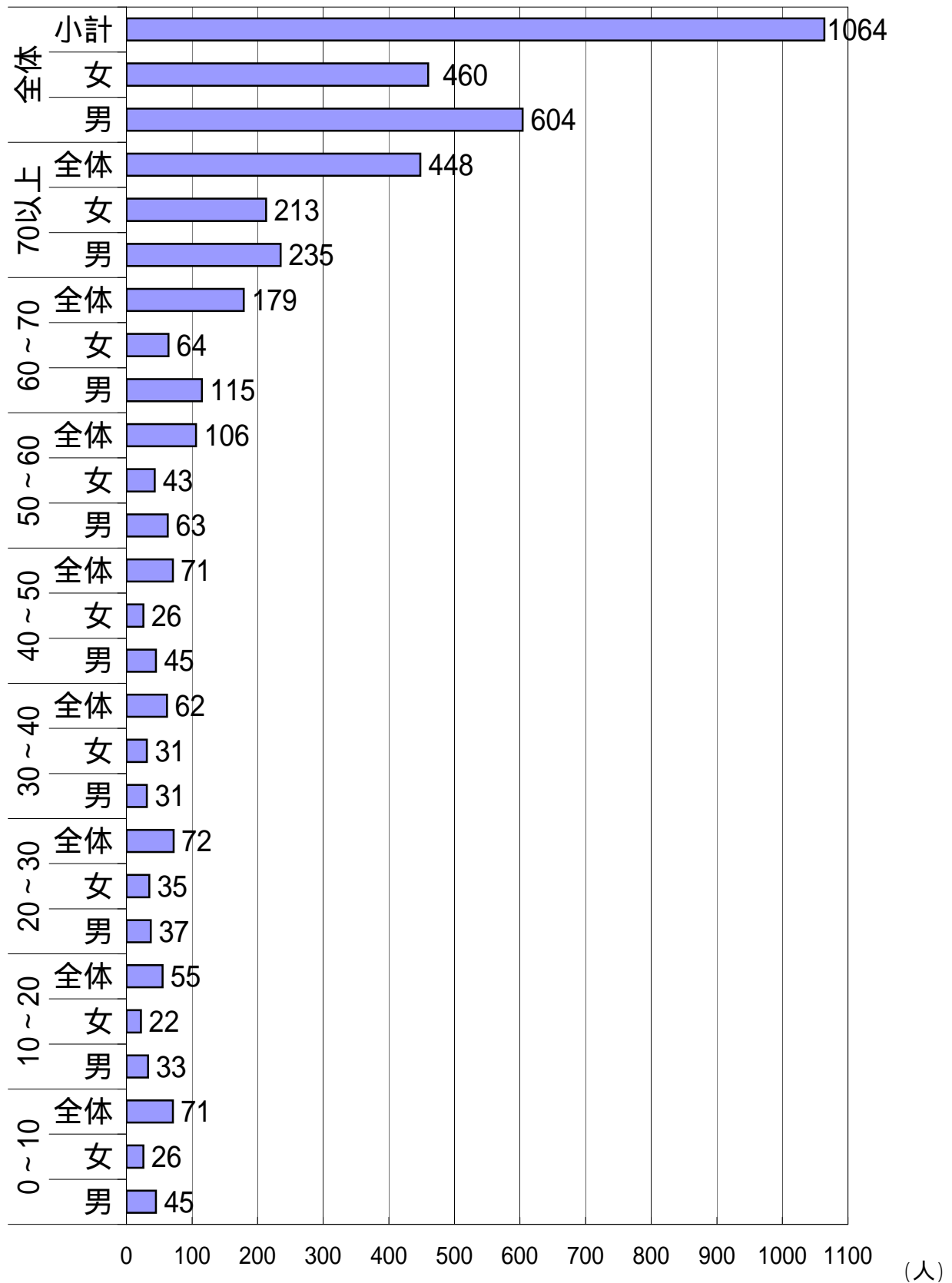
事故種別 医療機関		急病		交通事故		一般負傷		その他		計	
			うち 管外		うち 管外		うち 管外		うち 管外		うち 管外
国	立	62	62	17	17	9	9	76	76	164	164
公	立	43	43	1	1	2	2	46	46	92	92
公	的	397	16	134	0	120	1	86	4	737	21
私 的	病 院	42	42	9	9	5	5	11	11	67	67
	診 療 所	2	2	0	0	1	1	1	1	4	4
計		546	165	161	27	137	18	220	138	1064	348

## 応急処置実施件数

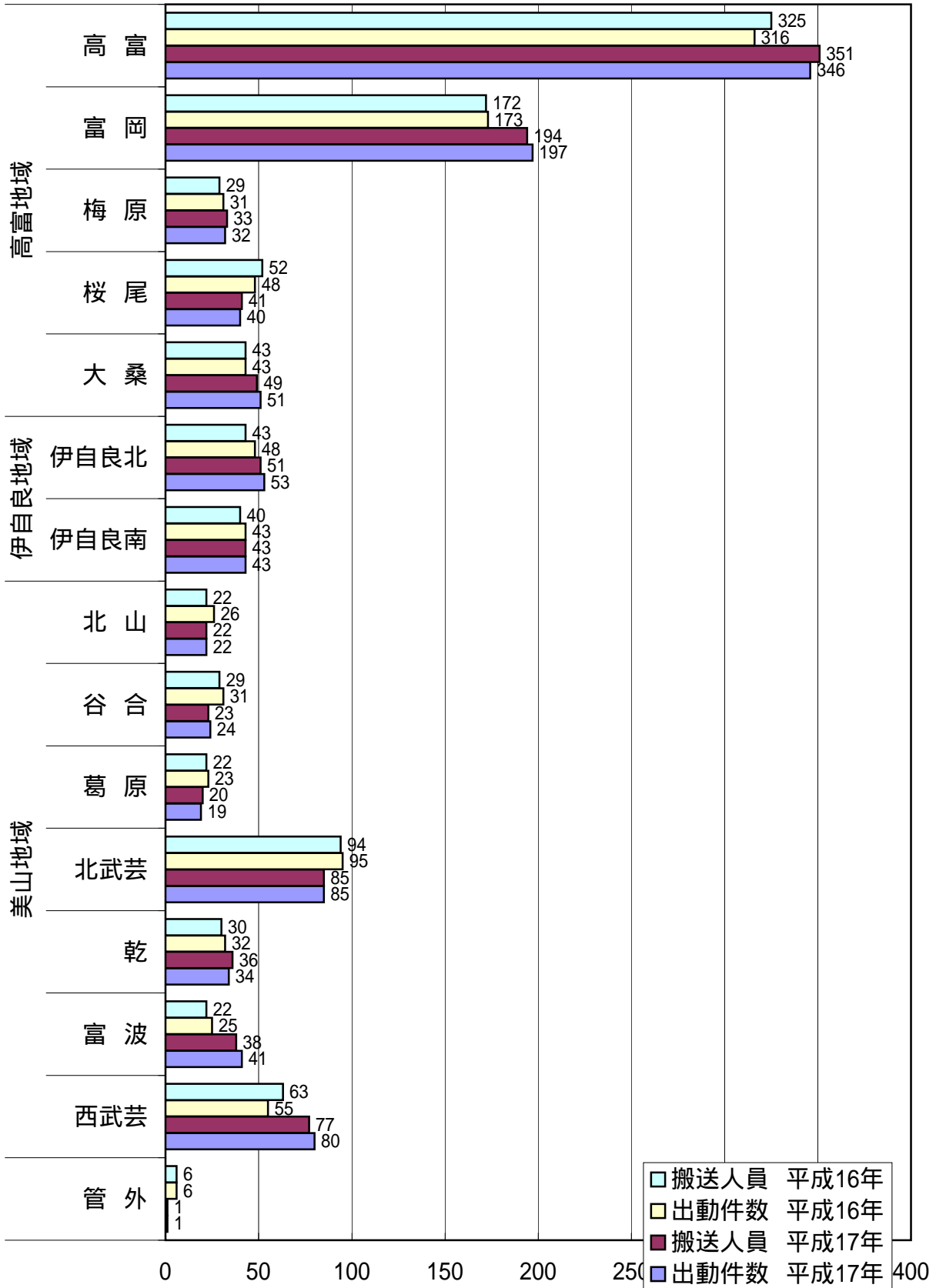
事故種別	応急処置 対象人員	止	固	人	心	心	酸	気	保	被	血	心	血	救	心	在	除	静	そ	合
		血	定	吸	臓	肺	素	道	温	覆	圧	音	中	命	電	宅	細	脈	の	計
急病	545	1	18	7	0	18	214	43	475	3	493	196	521	7	237	4	0	6	208	2451
交通事故	146	15	93	2	0	0	26	3	82	19	134	39	136	0	17	0	0	0	5	571
一般負傷	133	15	42	1	0	2	14	4	87	17	123	20	123	0	8	1	0	0	22	479
その他	210	16	17	5	0	0	102	6	162	11	182	13	184	0	46	0	1	0	15	760
合計	1034	47	170	15	0	20	356	56	806	50	932	268	964	7	308	5	1	6	250	4261



## 年齢・性別搬送人員



## 地域別出場件数・搬送人員



## 救急医療情報センター利用状況

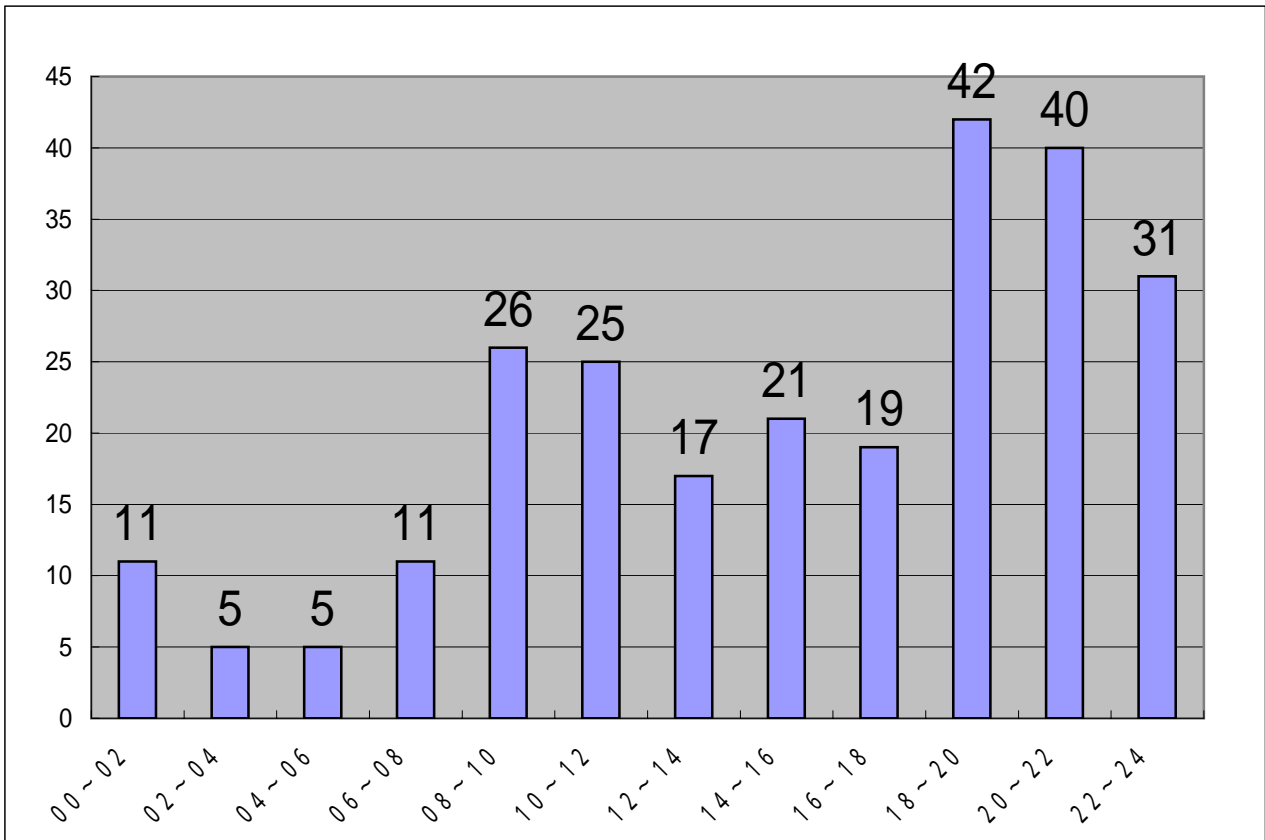
(1) 年代別・地域別照会件数

年代区分 地域別	新生児	乳幼児	少年	成人	老人	計
高富地域		62	24	67	12	165
伊自良地域		4	1	8	2	15
美山地域		12	8	25	5	50
管 外		10	2	10	1	23
計	0	88	35	110	20	253

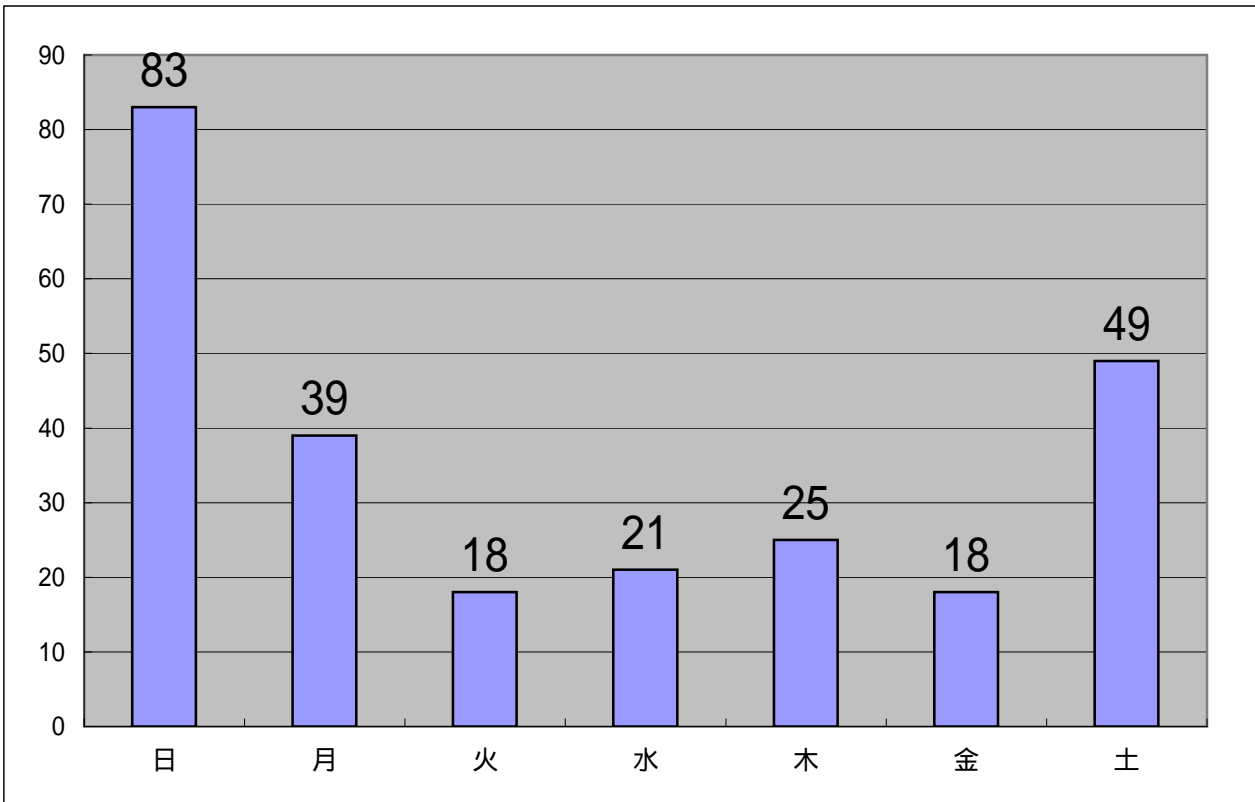
(2) 月別・診療科別照会件数

月 科別	1	2	3	4	5	6	7	8	9	10	11	12	計
内 科	8	2	6	9	8	6	3	6	5	7	2	4	66
小 児 科	2	3	14	7	4	7	5	4	7	5	3	5	66
外 科	3	1	1	5	4		1	2	3	2	2	6	30
整形外科	1	1	2	2	4	3	3	1	1	2	3	2	25
産婦人科													0
眼 科	1	4	1	1	2	2	3	1	1		2	1	19
耳鼻咽喉科		4	3	2	5		1	1	4	1	5	3	29
皮 膚 科	1		2	1	3		1	1		1		1	11
泌尿器科		1			1		1						3
脳神経科													0
そ の 他			1		1		2						4
計	16	16	30	27	32	18	20	16	21	18	17	22	253

(3) 時間別照会件数



(4) 曜日別照会件数



# 救助出場状況

(平成17年中)

地域別		事故種別				合計
		交通事故	水難事故	機械による 事故	その他	
高富地域	出場件数	5	1	2		8
	活動件数	3	1	1		5
	救出人員	3	1	1		5
伊自良地域	出場件数	3	1		2	6
	活動件数	0	1		1	2
	救出人員	0	1		2	3
美山地域	出場件数	3		1	3	7
	活動件数	1		1	2	4
	救出人員	1		1	2	4
管外	出場件数					0
	活動件数					0
	救出人員					0
合計	出場件数	11	2	3	5	21
	活動件数	4	2	2	3	11
	救出人員	4	2	2	4	12

## 救助活動概要

(平成17年中)

発生日	事故種別	発生場所	活動時間	事故概要	活動状況
1月19日	機 械	山県市 高 富	24分	積荷(L型擁壁)を降ろしていたクレーン付トラックが横転し操縦者が擁壁間に挟まれた事故	擁壁間にマイティバックを挿入し、間隙を作り救出した
1月19日	交 通	山県市 椎 倉	23分	トラック(2トン車)が、電柱に衝突し横転した事故	油圧カッターで、救出空間を作りバックボードにて救出した
2月7日	その他	山県市 大 門	52分	養護施設入所者2名が、入山し行方不明となる	負傷し、傾斜地で倒れているところを発見しバックボードで救出した
6月17日	水 難	山県市 長 滝	38分	湖に男性が沈んでいるのを釣り客が発見	潜水隊が、バックボードにて救出した
7月3日	その他	山県市 神 崎	45分	釣り客が誤って岩場から転落した事故	負傷者をバックボード固定後、クレーンにて救出した
8月18日	交 通	山県市 椎 倉	27分	軽ワゴン車が、電柱に衝突し横転した事故	油圧スプレッダー等で、間隙を作り救出した
8月21日	交 通	山県市 西深瀬	19分	普通乗用車が、ブロック塀に激突した事故	油圧スプレッダー、カッター等で間隙を作り救出した
10月8日	交 通	山県市 徳 永	29分	普通乗用車が、河川敷に転落した事故	負傷者をバックボード固定後、クレーンにて救出した
10月29日	水 難	山県市 伊佐美	6分	自転車運転中、誤って河川へ転落した事故	二つ折りはしごを用いて救出した
10月31日	機 械	山県市 中 洞	24分	橋上にて、作業中のコンボが傾き、運転者がコンボと欄干間に挟まれた事故	油圧スプレッダー、マイティバックで間隙を作り、救出した
11月14日	その他	山県市 岩 佐	15分	遊具の転落防止柵に園児が頭を入れたところ、抜けなくなった事故	エアソーで、柵の一部を切断し救出した

# 災害弱者消防緊急通報システム

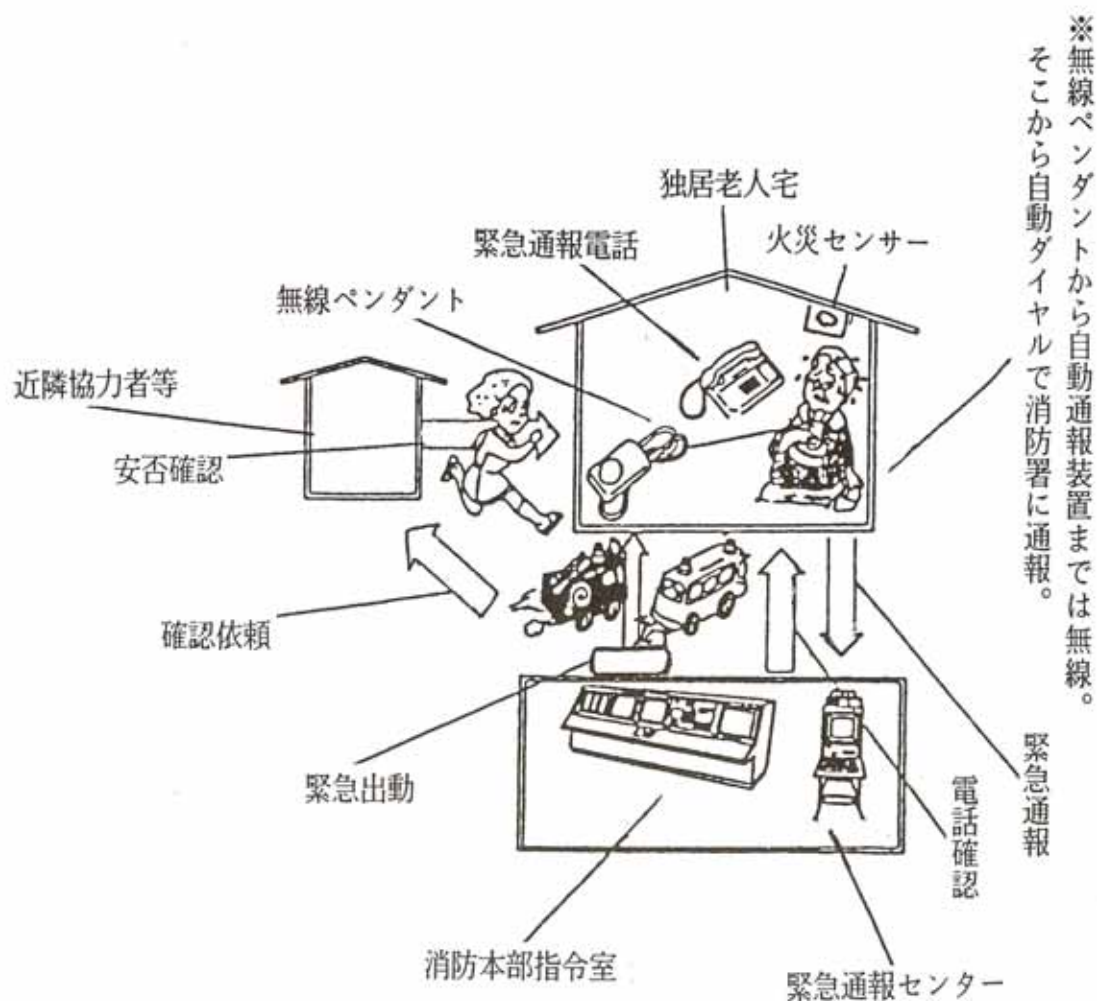
## 緊急通報システム利用状況

この通報システムは、家庭でケガ・急病などの突発的な事態が発生したとき、身につけている「ペンダント型発信機」を押す、あるいは緊急通報電話の発信ボタンを押すだけで緊急通報センター（山県市消防本部通信指令室）へ自動的に通報されます。また、台所などの火気を使用する場所に設置された火災センサーにより、異常な熱を感知し緊急通報センターへ通報するなど、一人暮らしのお年寄りや身体の不自由な方々の「もしもの時」の安全を確保し、地域社会との連携を通じて養護活動を支援するシステムです。

### システム設置状況

登録者数 平成17年3月31日現在

地域別 区分	高富地域	伊自良地域	美山地域
登録者数	142	18	184
設置開始年月日	平成12年4月1日	平成12年4月1日	平成12年4月1日



# 緊急通報システム受信状況

(平成17年度中)

地域・種別		月												合計
		4	5	6	7	8	9	10	11	12	1	2	3	
高富地域	火災													
	救急								1		1		2	4
	誤報	3	2	4	2	3	1	1	4	4	2	3	3	32
	その他	26	19	11	2	280	7	17	20	25	9	9	1	426
	小計	29	21	15	4	283	8	18	25	29	12	12	6	462
伊自良地域	火災													
	救急												1	1
	誤報										1			1
	その他	4		5	3	48			2	3	1	1	3	70
	小計	4	0	5	3	48	0	0	2	3	2	1	4	72
美山地域	火災													
	救急		2	1				2	1		2		1	9
	誤報	1	3	3	4	13	8	4	5	9	4	39	7	100
	その他	9	29	20	6	299	44	30	7	35	15	9	16	519
	小計	10	34	24	10	312	52	36	13	44	21	48	24	628
山県市	火災													
	救急		2	1				2	2		3		4	14
	誤報	4	5	7	6	16	9	5	9	13	7	42	10	133
	その他	39	48	36	11	627	51	47	29	63	25	19	20	1015
合計		43	55	44	17	643	60	54	40	76	35	61	34	1162



## 月別気象状況

平成17年中

区分 月別	最高気温 ( )	最低気温 ( )	気温平均		相对湿度		実効湿度		平均風速 (m/s)	最大瞬間風速 (m/s)
			最高平均 ( )	最低平均 ( )	最 小 (%)	平 均 (%)	最 小 (%)	平 均 (%)		
1	13.6	-4.3	9.5	-1.9	28.0	79.2	69.8	80.0	1.8	15.7
2	13.7	-3.7	9.0	-1.6	21.2	74.8	67.9	75.4	2.0	15.4
3	17.7	-4.2	14.5	0.7	12.3	73.8	66.9	73.7	1.9	20.8
4	28.6	-1.0	24.8	8.4	10.8	65.3	55.4	65.5	1.9	18.8
5	29.2	5.5	29.4	14.5	15.3	67.5	59.8	67.6	2.0	16.2
6	33.7	11.1	35.4	23.0	16.0	74.6	63.8	73.6	1.7	13.8
7	35.5	18.6	39.3	28.1	30.4	79.0	68.9	79.1	1.6	15.7
8	35.0	17.2	41.3	29.1	28.2	79.2	69.3	79.3	1.5	16.8
9	34.1	15.4	36.9	25.1	37.2	77.0	70.8	77.3	1.8	24.9
10	28.0	7.1	29.2	17.5	28.5	79.1	71.2	79.1	1.3	14.0
11	22.9	-2.1	19.6	5.4	24.2	82.3	73.9	81.6	1.2	15.2
12	12.9	-6.1	6.6	-2.4	42.0	89.1	79.5	89.4	1.2	15.7

気象統計

## 月別天候調

平成17年中(消防本部午前9時観測)

天候 月	晴	曇	雨	雪	計
1月	17	10	1	3	31
2月	17	7	3	1	28
3月	19	5	6	1	31
4月	20	7	3		30
5月	22	5	4		31
6月	23	3	4		30
7月	17	11	3		31
8月	20	8	3		31
9月	20	8	2		30
10月	15	11	5		31
11月	21	7	2		30
12月	12	10	1	8	31
計	223	92	37	13	365

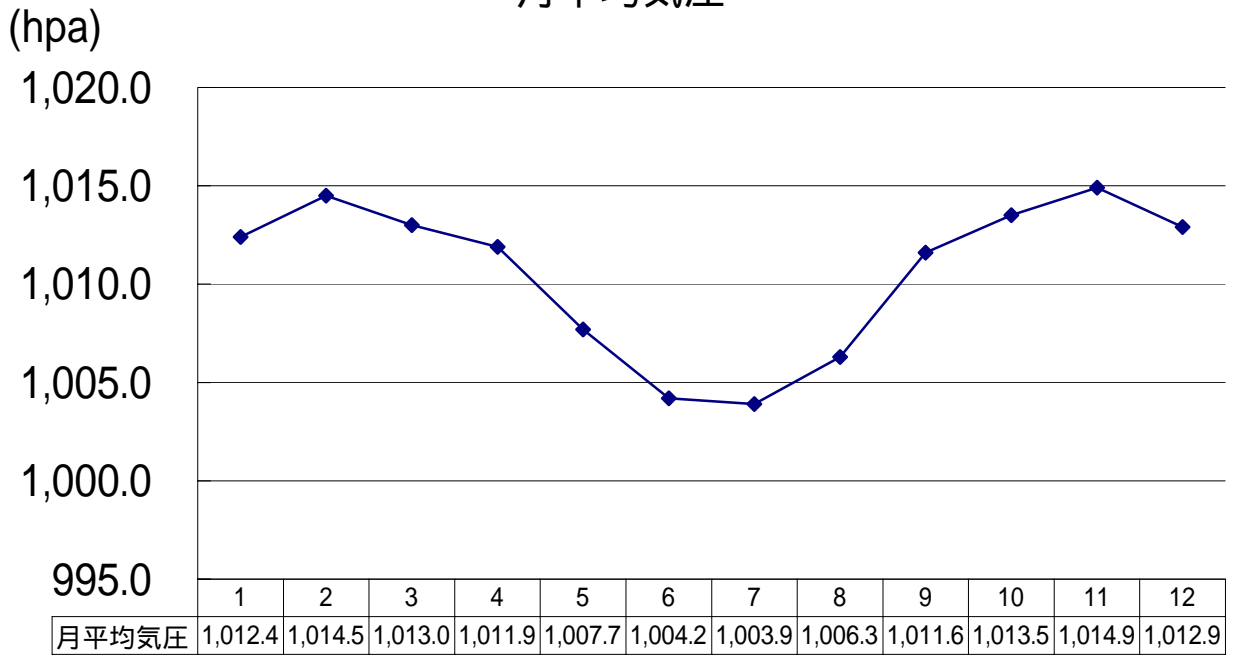
# 月別風向統計

平成17年中

月 時間 風向	1			2			3			4			5			6			7			8			9			10			11			12			計			
	9	15	21	9	15	21	9	15	21	9	15	21	9	15	21	9	15	21	9	15	21	9	15	21	9	15	21	9	15	21	9	15	21	9	15	21	9	15	21	
北	1	1	1			2	1		2	2		2	3			1			2		1	2			1		2	1	1	1	1			1	2	2	16	4	13	
北北東	1			1			3						2	1	1	1	2	2		3		1	2			1	1	1	1		1			1		1	17	5	5	
北東	1		2	4		2			1	2			1			1	1	1	2	1		3	1		3				1	1		5	1		2		19	3	14	
東北東			1	1		1	3						2		2	3				1	1		1		4	3	1	1	1			2		1	1		18	3	9	
東	3	1		2	2		1	2		2	2	1	1			5		2	1			2			3			2	1		5					1	27	8	4	
東南東	4			3	3		4			8		1	6	1	1	2		3	4	2		5	2		6		2	5	1		3	2		5	1		55	12	7	
南東			1	1	1		3	1	2	1	1	1	1		2	1	2	1	4				1	1	3		5	2		4	1		1	2	1		22	13	9	
南南東				1	1		1			2	1		1	7		4	3	1		2	1	1	1	1	1	3	1	2	1		1	1			1		13	22	3	
南				2			1			1	6		1	5	1	1	5	1	1	4	2		5		1	7	2		5	1	1	2	3		2		6	44	10	
南南西	2	3	2					1		3	2		1	1		9	2	2	6	1		7				5	1	1	2	1	1	2	2	1	3	2	7	41	15	
南西	1		2		1	2		4	3	2		2		2	1	1	1	1	5			1	2	1	1		4	1		3	3		5	3	1	1	3	7	22	27
西南西	1	3	3		1	2	4	1	2		3	2	2	1	1		1	2	1	2	5	1	4	6		2	4		3	4	1	2	1			4	10	23	36	
西	2	9	6	2	8	7	3	5	7	1	4	5	3	4	7	3	4	3	2	4	7		3	5	4	2	3	2	5	6	1	5	2		7	2	23	60	60	
西北西	4	10	4	4	3	3	4	8	7	1	6	4	3	4	9			4	1	6	4	5	4	7	3	2	4		5	4		4	4	5	6	2	30	58	56	
北西	2	3	3	4	5	6	5	6	5	4	1	4	4	1	3	1	1	3	2	3	4	3	2	2	1		3	3	1	5		5	2	2	2	2	31	30	42	
北北西				1							1	2	1	1	1	3	1		2			2	1	1	2		1	2		2	1	1	2	1	1		11	7	12	
無風	9	1	6	5		3		2	1	4	2	2	1	3	1	2		2	3			2	3		3	2		5	6		3	7		6	11	2	9	53	10	43
計	31	31	31	28	28	28	31	31	31	30	30	30	31	31	31	30	30	30	31	31	31	31	31	31	30	30	30	31	31	31	30	30	30	31	31	31	365	365	365	

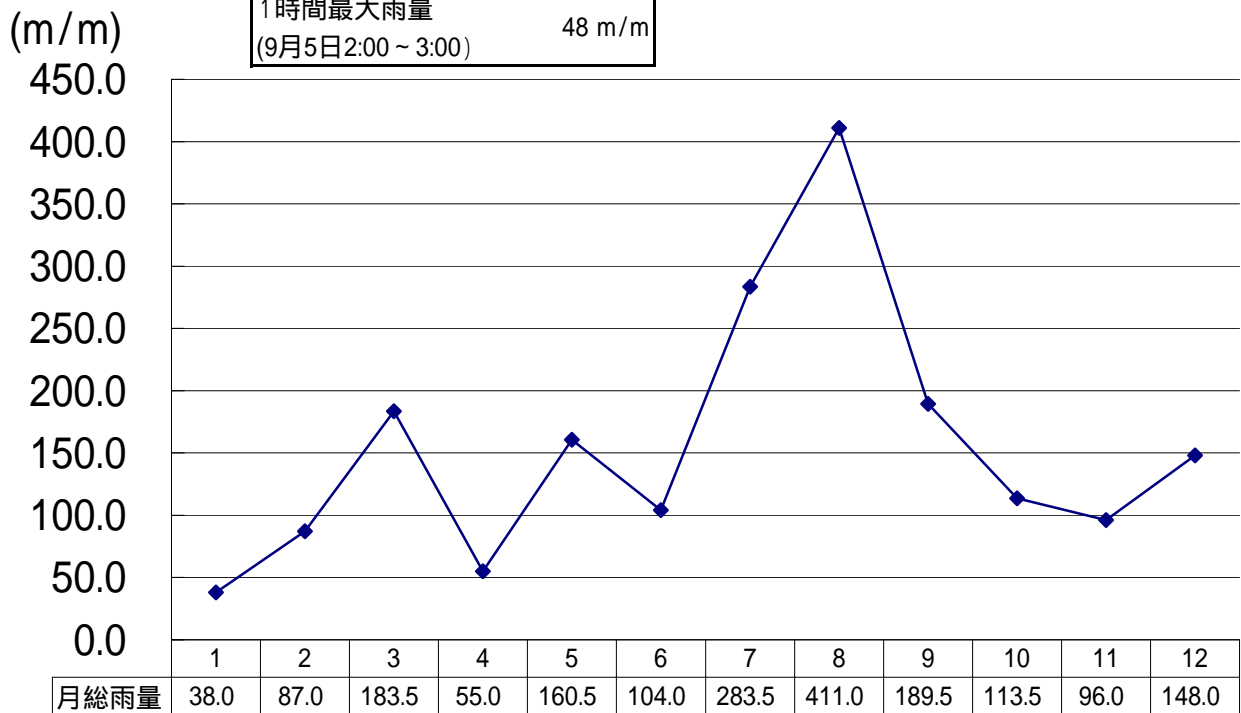
# 気圧・雨量状況

## 月平均気圧



年間総雨量	1,869.5 m/m
1日最大雨量 (7月4日)	123 m/m
1時間最大雨量 (9月5日2:00 ~ 3:00)	48 m/m

## 月総雨量



# 消防団現勢

## 分団配備

<分団・区域>

- 第一分団...高富地区
- 第二分団...富岡地区
- 第三分団...梅原地区
- 第四分団...桜尾地区
- 第五分団...大桑地区
- 第六分団...伊自良地区
- 第七分団...北山・葛原・谷合地区
- 第八分団...北武芸・富波地区
- 第九分団...乾・西武芸地区



# 人 員 及 び 装 備

平成18年4月1日

区 分	人 員									装 備		
階級 分団別	団 長	副 団 長	分 団 長	副 分 団 長	部 長	班 長	団 員	実 員	条 例 定 員	ポ ン プ 自 動 車	小 型 動 力 ポ ン プ	積 載 車
団 本 部	1	3						4	4			
第 1 分 団			1	2	3	6	40	52	50	1	4	1
第 2 分 団			1	2	3	6	39	51	50	1	4	1
第 3 分 団			1	2	3	6	24	36	35		6	1
第 4 分 団			1	2	3	6	24	36	36	1	4	1
第 5 分 団			2	2	2	5	34	45	45		6	1
第 6 分 団			1	2	6	10	76	95	100	1	10	10
第 7 分 団			1	2	4	8	45	60	70		11	3
第 8 分 団			1	2	4	8	78	93	90		7	6
第 9 分 団			1	2	4	8	88	103	120	1	11	4
計	1	3	10	18	32	63	448	575	600	5	63	28

## 在職年数別階級別消防団員数

平成18年4月1日

勤続年数	階級別	団 長	副 団 長	分 団 長	副 分 団 長	部 長	班 長	団 員	計
5 年 未 満				2	3	9	26	324	364
5 年 ~ 10 年 未 満			2	6	10	18	34	105	175
10 年 ~ 15 年 未 満				2	4	6	5	17	34
15 年 ~ 20 年 未 満									0
20 年 ~ 25 年 未 満			1						1
25 年 以 上		1							1
計		1	3	10	17	33	65	446	575

## 年齢別階級別消防団員数

平成18年4月1日

年齢別	階級別	団 長	副 団 長	分 団 長	副 分 団 長	部 長	班 長	団 員	計
平均 年 齢		58	44	34	34	33	32	29	30
20 歳 未 満								1	1
20 才 以 上 25 才 未 満								21	21
25 才 以 上 30 才 未 満							14	182	196
30 才 以 上 35 才 未 満				7	14	33	48	228	330
35 才 以 上 40 才 未 満			1	3	3		3	14	24
40 才 以 上 45 才 未 満			1						1
45 才 以 上 50 才 未 満									
50 才 以 上 55 才 未 満			1						1
55 才 以 上 60 才 未 満		1							1
60 以 上									
計		1	3	10	17	33	65	446	575