

# は し が き

本書は、平成16年における消防諸般の状況を集録し、これを広く紹介すると共に、将来、消防行政の参考に資することを目的として編集しました。

なお、本統計は予算・予防関係については年度集録とし、そのほか特に記載の無いものを除き平成16年12月31日現在をもって集録しました。また、町村合併に伴い「山県市」発足により旧町村並びに各地域については以下の区分にて統計化しています。

山 県 市	高富地域	高 富	高富, 佐賀
		富 岡	東深瀬, 西深瀬, 高木
		梅 原	梅原
		桜 尾	椎倉, 伊佐美, 赤尾
		大 桑	大桑
	伊自良地域	伊自良北	長滝, 平井, 掛, 松尾, 上願
		伊自良南	洞田, 小倉, 大森, 藤倉, 大門
	美山地域	北 山	円原, 神崎, 片原
		葛 原	葛原
		谷 合	谷合
		北 武 芸	田栗, 笹賀, 田栗入会地, 徳永, 椿, 佐野
		乾	日永, 柿野, 相戸, 出戸, 船越,
		富 波	青波, 富永
		西 武 芸	中洞, 岩佐

平成17年7月1日

山 県 市 消 防 本 部

# 目 次

山県市消防本部のあゆみ	4
消 防 情 勢	
位置	8
山県市地域別人口・世帯数・面積	9
消防力の基準と現有消防力の比較	10
人口等に対する消防力の比較	10
平成17年度一般会計予算(当初)	11
平成16年度決算額(最終)	11
緊急出動所要時間	12
消防本部の組織構成	13
事 務 分 掌	14
消防職員配置状況	15
年齢別消防職員数	16
消防職員特技資格取得状況	17
消防職員教養状況	18
消防庁舎の状況	19
車両配備一覧表	20
消防用資機材一覧表	21 22
消防水利の現況	23
消防相互応援協定の状況	24
予 防 統 計	
防火対象物立入検査実施状況	25
建築同意一覧表	26
火災予防条例に基づく諸届処理状況	27
危険物施設の状況	28
危険物関係事務処理状況	29
火 災 統 計	
火 災 概 要	30
地域別火災件数	31
主な出火原因	31
地域別出火状況	31

月別火災件数	32
月別火災損害額	32
時間別火災件数及び損害額	33
気象別火災状況	34
出火原因別(発火源・経過・着火物)火災発生状況	35

## 救急救助統計

救急出場状況	36
月別・地域別救急出場状況	37
事故種別・地域別救急出場状況	37
時間別救急出場状況	38
曜日別救急出場状況	38
事故種別搬送人員	39
年代別・傷病程度別搬送人員	40
事故種別・医療機関別搬送人員	41
応急処置実施件数	41
年齢別・男女別搬送人員	42
地域別出場件数・搬送人員	43
救急医療情報センター利用状況	44
時間別及び曜日別照会件数	45
救助出場状況	46
救助活動概要	47

## 災害弱者消防緊急通報システム

緊急通報システム利用状況	48
緊急通報システム年間統計	49

## 気象統計

月別気象状況	50
月別天候調	51
月別風向統計	52
気圧・雨量状況	53

## 消防団

消防団現勢	54
在職年数別階級別消防団員数	55
年齢別階級別消防団員数	55

## 山県市消防本部のあゆみ

昭和 55 年 4 月	14 日	山県消防組合設立準備委員会事務局開設(高富町総合福祉センター内)
昭和 56 年 3 月	20 日	岐阜県知事より消防組合設立許可を受ける
昭和 56 年 4 月	1 日	国の政令指定を受け消防組合設立 消防職員 29 名採用
昭和 56 年 4 月	7 日	岐阜県消防学校初任科生 19 名入校
昭和 56 年 5 月	19 日	消防本部・南消防署・北消防署 庁舎建築起工式
昭和 56 年 6 月	1 日	高富町・美山町各役場内仮庁舎にて消防業務開始
昭和 56 年 6 月	6 日	救急初出場
昭和 56 年 7 月	22 日	火災初出場
昭和 56 年 9 月	21 日	日本消防協会より救急車授与 北署配備
昭和 56 年 10 月	30 日	消防本部・南消防署・北消防署 庁舎完成
昭和 56 年 10 月	31 日	水槽付消防ポンプ自動車 2 両購入 南署・北署配備
昭和 56 年 11 月	2 日	新庁舎へ移転
昭和 56 年 12 月	1 日	新庁舎竣工式
昭和 57 年 2 月	27 日	指令車 1 両・査察車 2 両購入 本部・南署・北署配備
昭和 57 年 4 月	2 日	救急車購入 南署配備
昭和 57 年 10 月	29 日	気象観測装置設置 消防本部
昭和 57 年 12 月	5 日	消防ポンプ自動車 2 両・指令車軽 1 両購入 南署・北署配備
昭和 58 年 3 月	31 日	消防職員 1 名退職(総員 28 名)
昭和 58 年 4 月	1 日	消防職員 3 名採用(総員 31 名)
昭和 58 年 4 月	13 日	岐阜県消防長会総会開催
昭和 58 年 11 月	12 日	岐北ライオンズクラブより救急車(トヨタ)授与 南署配備
昭和 58 年 12 月	1 日	救急医療情報システム運用開始
昭和 59 年 5 月	10 日	伊自良村長滝釜ヶ谷山林火災
昭和 59 年 6 月	4 日	伊自良村長滝釜ヶ谷山林火災検討会(於 伊自良村青少年の家)
昭和 60 年 1 月	8 日	ミニ消防車(チビ山号)完成披露
昭和 60 年 5 月	29 日	岐阜県消防長会予防課長会議開催(美山町老人福祉センター)
昭和 60 年 7 月	24 日	可搬式散水装置購入(50基)
昭和 60 年 10 月	30 日	消防無線基地局第 2 装置設置
昭和 61 年 2 月	21 日	岐阜県防災行政無線端末機設置 テスト始動開始
昭和 61 年 3 月	31 日	消防職員 1 名退職(総員 30 名)
昭和 61 年 7 月	14 日	消防救助技術岐阜県大会参加(ロープ応用登はん 1 位)
昭和 61 年 8 月	1 日	油圧式救助器具・空気式救助マット購入(各 1 セット)
昭和 61 年 8 月	9 日	可搬式送水装置購入(1基)
昭和 61 年 11 月	7 日	消防無線機可搬型 2 基・携帯型 5 基購入
昭和 62 年 3 月	2 日	酸素呼吸器購入(1セット)
昭和 62 年 4 月	1 日	消防職員 3 名採用(総員 33 名)
昭和 62 年 8 月	2 日	第 36 回岐阜県消防操法大会開催(高富中学校グラウンド)
昭和 62 年 9 月	18 日	岐阜県組合消防長会議開催
昭和 63 年 3 月	9 日	自治体消防制度 40 周年記念大会式典参加(武道館)
昭和 63 年 6 月	23.24 日	`88 中部未来博炬火リレー参加
昭和 63 年 7 月	5 日	消防救助技術岐阜県大会参加(ロープ応用登はん 1 位)
昭和 63 年 9 月	2 日	`88 中部未来博消防フェア参加
昭和 63 年 9 月	7 日	山県郡婦人防火クラブ連絡協議会正副会長 一日救急隊長
昭和 63 年 10 月	28 日	全職員 B 型肝炎ワクチン接種

昭和	63年	12月	5日	山県郡幼年・少年・婦人防火委員会設立
昭和	63年	12月	10日	富岡小学校少年消防クラブ発足
平成	元年	4月	1日	岐阜県消防防災課研修派遣
平成	元年	4月	13日	岐阜県消防職員意見発表会1名参加(最優秀賞1名県代表)
平成	元年	5月	31日	消防職員1名退職(総員32名)
平成	元年	7月	26日	消防救助技術岐阜県大会参加(ローブ応用登はん1位)
平成	元年	10月	16日	美山町岩佐建物火災(焼死者1名)
平成	元年	11月	4日	第1回山県郡婦人防火研修会開催
平成	2年	2月	28日	救助工作車購入 南署配備
平成	2年	4月	1日	消防職員2名採用(総員34名)
平成	2年	9月	19.20日	台風19号被災 住宅床上床下浸水被害
平成	3年	3月	31日	消防職員1名退職(総員33名)
平成	3年	5月	9日	岐阜県消防長会警防消防課長会議開催
平成	3年	7月	19日	消防救助技術岐阜県大会参加(ローブ応用とはん1位)
平成	3年	7月	31日	消防職員1名退職(総員32名)
平成	3年	10月	16日	山県消防組合10周年記念式典
平成	3年	10月	16日	消防本部旗作成
平成	4年	3月	9日	消防職員1名退職(総員31名)
平成	4年	4月	1日	消防職員2名採用(総員33名)
平成	4年	12月	25日	南消防署車庫増築完成
平成	5年	3月	25日	庁用車(トヨタ)購入 消防本部配備
平成	5年	4月	1日	消防職員3名採用(総員36名)
平成	5年	8月	1日	ポケットベル運用開始
平成	5年	11月	18日	自治体消防制度45周年記念大会式典参加(東京ドーム)
平成	5年	12月	25日	南消防署防火衣ロッカー設置
平成	6年	1月	25日	パーソナルコンピューター導入
平成	6年	3月	14日	岐阜県組合消防長会議開催
平成	6年	4月	1日	消防職員3名採用(総員39名)
平成	6年	11月	10日	日本損害保険協会より水槽付きポンプ自動車1台授与
平成	7年	1月	17日	阪神淡路大震災広域応援第1次隊 タンク車1台 隊員3名派遣
平成	7年	1月	19日	阪神淡路大震災広域応援第2次隊 タンク車1台 隊員4名派遣
平成	7年	3月	3日	阪神淡路大震災広域応援第7次隊 タンク車1台 隊員3名派遣
平成	7年	4月	1日	消防職員4名採用(総員43名)
平成	7年	5月	8日	日本防火協会より宝くじ号1台授与
平成	7年	7月	24日	消防救助技術岐阜県大会参加(ローブ応用登はん1位)
平成	7年	8月	1日	東海地区救助技術指導会参加(ローブ応用登はん2位)
平成	7年	11月	25日	近畿府県合同防災訓練参加
平成	7年	12月	25日	株式会社永井精機より連絡車1台授与
平成	8年	3月	28日	日本自動車工業会より高規格救急車1台授与
平成	8年	3月	31日	消防職員1名退職(総員42名)
平成	8年	4月	1日	消防職員4名採用(総員46名)
平成	8年	4月	1日	岐阜県防災航空隊1名派遣
平成	8年	4月	9日	救急救命東京研修所第10期生入校
平成	8年	10月	27日	岐阜県総合防災訓練開催(山県郡全域・主会場高富中学校グラウンド)
平成	8年	11月	21日	岐阜県消防長会総会開催
平成	8年	11月	25.26日	緊急消防援助隊第1回訓練参加(岐阜市総合体育館・岐阜県消防学校)
平成	9年	2月	7日	高規格救急車1台購入 南署配備

平成 9 年 3 月	17 日	救急波基地局1基 移動局3基設置
平成 9 年 3 月	19 日	日本消防協会より指揮広報車授与 南署配備
平成 9 年 3 月	31 日	消防職員1名退職(総員45名)
平成 9 年 4 月	1 日	消防職員3名採用(総員48名)
平成 9 年 10 月	6.7 日	緊急消防援助隊第2回訓練参加(垂井町 朝倉総合運動場)
平成 9 年 10 月	7 日	救急救命九州研修所第6期生1名入校
平成 9 年 10 月	26 日	岐阜県防災訓練参加(美濃市)
平成 9 年 11 月	6.7 日	全国消防長会組合消防委員会
平成 9 年 11 月	20 日	庁舎増改築着工
平成 10 年 1 月	6 日	庁舎増改築完成
平成 10 年 2 月	16 日	消防職員1名採用(総員49名)
平成 10 年 4 月	1 日	岐阜県消防防災課1名研修派遣
平成 10 年 7 月	30 日	東海地区救助技術指導会参加(ロープ応用登はん2位)
平成 10 年 8 月	28 日	全国消防救助技術大会出場(ロープ応用登はん)
平成 10 年 10 月	2 日	エアータント購入
平成 10 年 10 月	7 日	救急救命九州研修所第8期生1名入校
平成 10 年 10 月	7・8 日	緊急消防援助隊第3回訓練参加(可児市 ふれあいパーク緑の丘)
平成 11 年 3 月	4 日	折りたたみ式アルミボート購入
平成 11 年 3 月	31 日	消防職員1名退職(総員48名)
平成 11 年 4 月	8 日	救急救命東京研修所第16期生1名入校
平成 11 年 7 月	15 日	消防救助技術岐阜県大会参加(ロープ応用登はん1位)
平成 11 年 7 月	27 日	東海地区救助技術指導会参加(ロープ応用登はん1位)
平成 11 年 8 月	19 日	全国消防救助技術大会出場(ロープ応用登はん)
平成 12 年 3 月	31 日	消防職員1名退職(総員47名)
平成 12 年 4 月	1 日	消防職員2名採用(総員49名) 人事交流 岐阜市消防本部へ職員1名派遣 緊急通報システム運用開始
平成 12 年 4 月	11 日	救急救命東京研修所第18期生1名入校
平成 12 年 7 月	11 日	消防救助技術岐阜県大会参加(ロープ応用登はん1位)
平成 12 年 7 月	27 日	東海地区救助技術指導会参加(ロープ応用登はん1位)
平成 12 年 8 月	18 日	全国消防救助技術大会出場(ロープ応用登はん)
平成 12 年 10 月	17.18 日	岐阜県緊急消防援助隊訓練参加(宮村モンドウスひだ位山スノーパーク)
平成 13 年 1 月	7 日	第1回山県郡合同消防出初式
平成 13 年 4 月	1 日	岐阜県防災航空隊1名派遣
平成 13 年 4 月	9 日	救急救命九州研修所第13期生1名入校
平成 13 年 7 月	10 日	消防救助技術岐阜県大会参加(ロープ応用登はん1位)
平成 13 年 10 月	1 日	山県消防組合20周年記念式典
平成 13 年 10 月	9 日	救急救命東京研修所第21期生1名入校
平成 13 年 10 月	25.26 日	岐阜県緊急消防援助隊訓練参加(各務原市勤労青少年運動場)
平成 13 年 11 月	1 日	高規格救急車1台購入 南署配備
平成 13 年 12 月	7 日	水槽付消防ポンプ自動車(三菱 ポンプA-2級 水槽1.5t 災害対応型) 北署配備
平成 14 年 1 月	6 日	第2回山県郡合同消防出初め式
平成 14 年 4 月	1 日	消防職員1名採用(総員50名)
平成 14 年 9 月	20 日	資機材搬送車購入 南署配備
平成 14 年 10 月	7 日	救急救命東京研修所第23期生1名入校
平成 14 年 10 月	24 日	岐阜ブロック緊急消防援助隊訓練参加(羽島市木曽川堤外正木運動場)

平成 14 年 12 月 25 日	小型動力ポンプ付水槽車(日野 ポンプB - 2級 水槽10t)購入 南署配備
平成 15 年 3 月 31 日	山県郡3町村合併に伴い山県消防組合閉庁
平成 15 年 4 月 1 日	<b>山県市誕生に伴い山県市消防本部発足 (総員52名)</b>
平成 15 年 5 月 25 日	第1回山県市消防操法大会
平成 15 年 8 月 31 日	第1回山県市防災訓練
平成 15 年 10 月 10 日	緊急消防援助隊中部ブロック合同訓練参加(大垣市)
平成 15 年 11 月 25 日	消防ポンプ自動車更新購入 南署配備
平成 16 年 1 月 11 日	第1回山県市消防出初式
平成 16 年 6 月 23 日	消防ポンプ自動車更新購入 北署配備
平成 16 年 8 月 29 日	山県市総合防災訓練(伊自良)
平成 16 年 10 月 5 日	救急救命東京研修所第26期生1名入校
平成 16 年 11 月 25 日	岐阜県消防長会第2回総会開催
平成 16 年 12 月 17 日	指令車をハイブリット車へ更新
平成 17 年 2 月 8・9 日	AED講習会
平成 17 年 3 月 31 日	消防職員2名退職(総員50名)
平成 17 年 4 月 1 日	消防職員1名新採用(総員51名)

# 位 置

消防本部	南消防署	北消防署
北緯 35° 30' 02"		北緯 35° 35' 03"
東経 136° 47' 04"		東経 136° 45' 20"



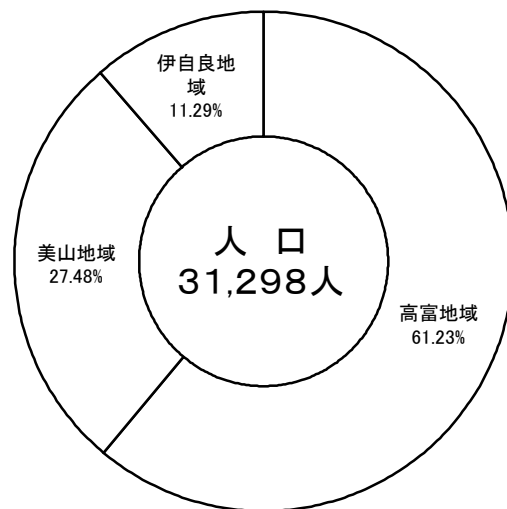
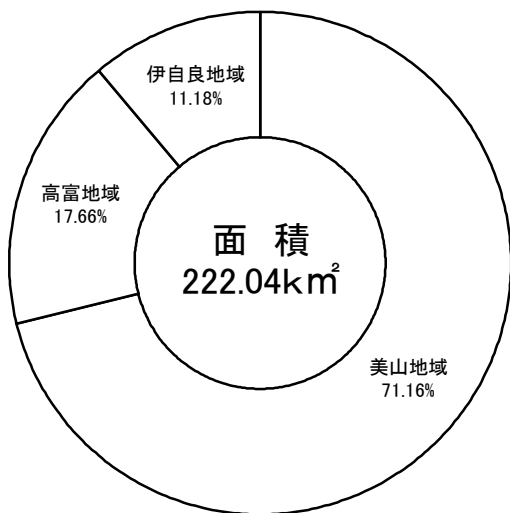


## 山縣市地域別人口・世帯数・面積

平成17年4月1日現在

地域別	区分 地区	人口 (人)	世帯数 (戸)	面積 (km <sup>2</sup> )	人口密度 (人/km <sup>2</sup> )
高富地域 (旧高富町)	高富	7,345	2,458	39.22	488.65
	富岡	6,978	2,081		
	梅原	1,558	448		
	桜尾	1,733	515		
	大桑	1,551	549		
	小計	19,165	6,051		
美山地域 (旧美山町)	北山	369	181	158.00	54.43
	葛原	1,023	344		
	谷合	814	278		
	北武芸	1,072	365		
	乾	1,169	343		
	富波	1,329	379		
	西武芸	2,824	798		
	小計	8,600	2,688		
伊自良地域 (旧伊自良村)	伊自良北	1,144	309	24.82	142.34
	伊自良南	2,389	790		
	小計	3,533	1,099		
合計		31,298	9,838	222.04	140.96

※ 世帯、人口調べは住民登録基本台帳による。



## 消防力の基準と現有消防力の比較

		基準台数	消防力の 人員基準数	現有台数	現有人員数
消防隊員	消防ポンプ自動車	4	56	4	※
	特殊車等	8	12	8	※
救急隊員	救急車	2	18	3	※
救助隊員	救助工作車	1	15	1	※
通 信 員		/	6	/	※
庶務の処理等の人員			9		9
予 防 要 員			5		5
合 計		15	121	16	51

※印は、乗り換えのため特定した人員の算出は出来ませんが併せて37人となります。

## 人口等に対する消防力の比較

平成17年4月1日

消防本部・署	種 別	消防吏員1人当たり	消防自動車1台当たり
	区 分	( 49 名 )	( 5 台 )
	面 積 (222.04km <sup>2</sup> )	4.53 km <sup>2</sup>	44.41 km <sup>2</sup>
	人 口 (31,298人)	639 人	6,260 人
	世 帯 数 (9,838世帯)	201 世帯	1,968 世帯

## 平成17年度一般会計予算(当初)

市 一 般 会 計 予 算 (千円)		13,840,000
消 防 費 (千円)		1,039,821
内 訳	常 備 消 防 費 (千円)	427,362
	非 常 備 消 防 費 (千円)	113,124
	消 防 施 設 費 (千円)	75,126
	防 災 対 策 費 (千円)	424,209
市民1人当たり 消防費 / 人口 (円)		33,223
市民1世帯当たり 消防費 / 世帯 (円)		105,694
市 予 算 に 対 す る 消 防 費 (%)		7.51%

## 平成16年度決算額(最終)

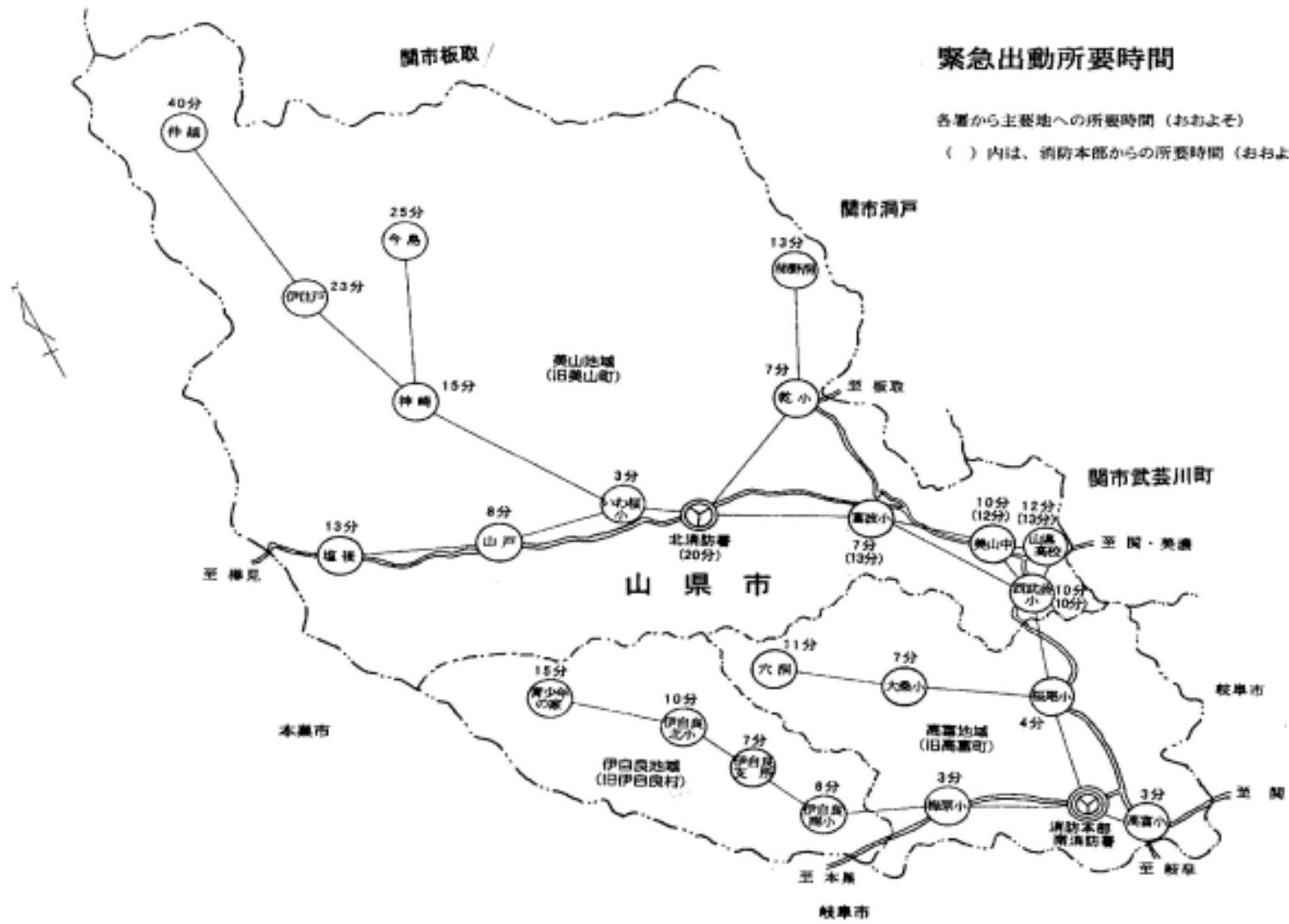
(千円)

歳 入	常 備 消 防 費 国 庫 補 助 金	0
	非 常 備 消 防 費 国 庫 補 助 金	0
	消 防 施 設 整 備 基 金 繰 入 金	0
	消 防 債	80,000
	歳 入 合 計	80,000
歳 出	常 備 消 防 費	456,695
	非 常 備 消 防 費	120,320
	消 防 施 設 費	100,827
	防 災 対 策 費	565,629
	歳 出 合 計	1,243,471

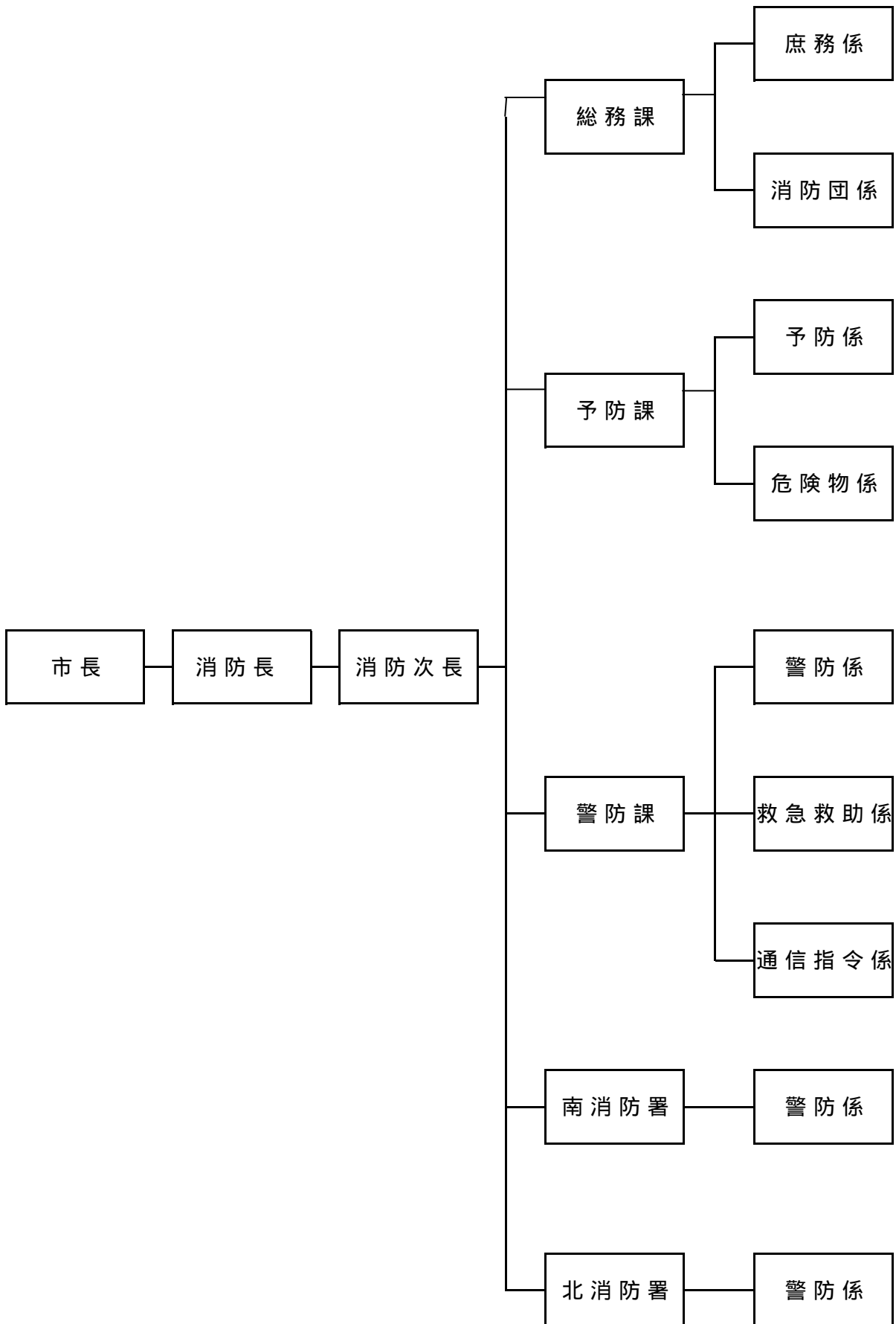
# 緊急出動所要時間

各署から主要地への所要時間（おおよそ）

( ) 内は、消防本部からの所要時間（おおよそ）



# 消防本部の組織構成



# 事 務 分 掌

## 総 務 課

### 庶務係

- 1 公印の保管に関する事。
- 2 予算の編成及び執行に関する事。
- 3 設備・備品の購入、維持管理に関する事。
- 4 表彰事務に関する事。
- 5 文書管理・年報・統計・広報に関する事。
- 6 職員の福利厚生に関する事。
- 7 各部署との連絡調整に関する事。
- 8 他の係に属しない事務に関する事。

## 予 防 課

### 予防係

- 1 火災予防対策に関する事。
- 2 火災原因調査に関する事。
- 3 消防法違反処理に関する事。
- 4 防火対象物の立入検査に関する事。
- 5 防火管理者講習に関する事。
- 6 消防用設備等指導・検査に関する事。
- 7 建築確認の同意事務に関する事。
- 8 女性防火クラブ、幼・少年消防クラブに関する事。

## 警 防 課

### 警防係

- 1 火災その他災害の防ぎよに関する事。
- 2 火災統計に関する事。
- 3 消防訓練に関する事。
- 4 消防用車両・機械器具の点検整備に関する事。
- 5 火災原因・損害調査に関する事。
- 6 リ災証明に関する事。
- 7 消防水利施設に関する事。
- 8 消防団の育成指導に関する事。
- 9 警防査察に関する事。

### 通信指令係

- 1 消防通信業務運用に関する事。
- 2 非常通報の受信・緊急指令に関する事。
- 3 無線通信機器の点検整備に関する事。
- 4 火災警報に関する事。

## 南・北消防署

- 1 火災、その他災害の防ぎよ・警戒に関する事。
- 2 防火対象物の警防計画に関する事。
- 3 消防訓練に関する事。
- 4 地理・消防水利施設の調査・管理に関する事。
- 5 火災原因・損害調査に関する事。
- 6 防火対象物の立入検査・防火指導に関する事。

### 消防団係

- 1 消防団事務に関する事。
- 2 消防団との連絡調整に関する事。
- 3 消防団員の福利厚生に関する事。
- 4 消防施設整備に関する事。
- 5 消防協会事務に関する事。

### 危険物係

- 1 危険物の安全管理・災害予防の指導に関する事。
- 2 危険物貯蔵所等設置許可・検査に関する事。
- 3 危険物施設の立入検査に関する事。
- 4 危険物の取締りに関する事。
- 5 煙火の消費に関する事。
- 6 危険物安全協会に関する事。

### 救急救助係

- 1 救急救助に関する事。
- 2 救急救助統計に関する事。
- 3 救急救助車両・機械器具の点検整備に関する事。
- 4 救急救助訓練・教養・研修に関する事。
- 5 応急手当・救命法の普及指導に関する事。
- 6 医療機関との調整に関する事。
- 7 救急搬送証明に関する事。
- 8 緊急通報システムに関する事。
- 9 救急医療情報に関する事。
- 10 各種災害情報に関する事。
- 11 気象観測情報・気象統計に関する事。

- 7 車両・機材の点検整備・保守管理に関する事。
- 8 消防通信業務に関する事。
- 9 救急救助業務に関する事。
- 10 応急手当・救命法の普及指導に関する事。
- 11 庁舎の管理清掃に関する事。

# 消防職員配置状況

平成17年4月1日

階級別		消防司令長	消防司令	消防司令補	消防士長	消防副士長	消防士	その他	計	
										本部・署
消防本部	消防長	1							1	
	消防次長	1							1	
	総務課	課長							1	1
		主幹		1						1
	課長補佐	課長補佐								
		庶務係				1		1	1	4(内 1)
	課予防	消防団係			1					1
		課長	(1)							(1)
	防	主幹								
		課長補佐			1					1
	課警防	予防係			1		1	2		4
		危険物係			1					1
	課	課長		1						1
		主幹								
		課長補佐			1					1
		警防係			1	3	7	1 (1)		12 (1)
		救急救助係			1					1
南消防署	通信指令係			1					1	
	署長		1						1	
	主幹		1						1	
	署長補佐			2					2	
北消防署	警防係			(4)	(3)	(7)	(2)		(16)	
	署長		1						1	
	主幹		1						1	
	署長補佐			1					1	
計	警防係			3	3	6	1		13	
	計	2 (1)	6	14 (4)	7 (3)	14 (7)	4 (3)	2	51 (18)	

( ) 兼務

岐阜県消防学校出向

赤表示 岐阜県消防学校入校

# 年齢別消防職員数

平成17年4月1日

階級 年齢	消防司令長	消防司令	消防司令補	消防士長	消防副士長	消防士	その他	計
平均年齢	58.0	54.2	44.2	34.6	28.0	23.8	46	38.0
計	2	6	14	7	16	4	2	51
18								
19								
20								
21								
22								
23						2		2
24						1		1
25					1	1		2
26					1			1
27					3			3
28					5			5
29					4			4
30					2			2
31				2				2
32								
33								
34				1				1
35				1				1
36				1				1
37				1				1
38				1				1
39								
40			1				1	2
41								
42			3					3
43			2					2
44			2					2
45			1					1
46			1					1
47			4					4
48								
49								
50								
51								
52		1					1	2
53		2						2
54		1						1
55								
56		1						1
57		1						1
58	2							2
59								
60								



# 消防職員特技資格取得状況

平成17年4月1日

種 類	階 級	消 防	消 防	消 防	消 防	消 防	消 防 士	そ の 他	計
		司 令 長	司 令	司 令 補	士 長	副 士 長			
自 動 車 免 許	大型二種	1	2	6	3				12
	大型自動車	1	6	8	4	15	3	2	39
	大型特殊	1						1	2
	普通二種								
	普通自動車	2	6	14	7	16	4	2	51
自動二輪	2	5	4	4	4	4	1	24	
第二級陸上特殊無線技士		2	6	14	3				25
第三級 "					4	16	3		23
消防設備士 (甲)		1							1
" (乙)		1		1					2
危険物取扱者 (乙1)			1	1	4	3			9
危険物取扱者 (乙2)			1	1	4	3	1		10
危険物取扱者 (乙3)			1	1	4	4			10
危険物取扱者 (乙4)		2	4	12	7	13	1	1	40
危険物取扱者 (乙5)			1	1	4	4			10
危険物取扱者 (乙6)			1	1	4	2	1		9
危険物取扱者 (丙)				2	1				3
消防設備点検資格者(1種)		2	1	3					6
消防設備点検資格者(2種)		2	1	1					4
救急救命士				4	3	4			11
救急 課程			6	14	7	11			38
救急 課程		1	6	14	7	12			40
救急標準課程						5	3		8
映写技術証		2		1				1	4
ガス溶接技能者		1	4	7	1	1	1		15
小型船舶操縦士		1		1	5	12	1	1	21
クレーン技能者		2	4	14	7	7	1		35
玉掛け技能証		2	4	12	7	9	1		35
高所作業車運転特別教育修了証						1			1
アマチュア無線技士 (4級)		1	2	3	5	5		1	17
調理士			1						1
フォークリフト修了証				1	1	1			3
スクーバライセンス		1		6	1	3			11
足場組立て作業主任者		1	1	3	4	2			11
農作業機械士			1						1
石油機器技術管理士		1							1
高等教諭免許(一種)							1		1
保母資格						1			1
幼稚園教諭二種免許						1			1
第一種衛生管理士				1	1				2
社会教育主事			1					1	2
潜水士		1			3	7	2		13
毒物・劇物取扱者						1			1
小型車両系建設機械運転免許						1			1
ホ - ムヘルパ - 2級						1			1

# 消防職員教養狀況

平成17年4月1日

種 類		階級別	消 防 司 令 長	消 防 司 令	消 防 司 令 補	消 防 士	消 防 長	消 防 副 士 長	消 防 士	計		
消 防 大 学 校	本 科			1	1					2		
	上 級 幹 部 科		1							1		
	幹 部 研 修 科		1	1						2		
	予 防 科		1		3					4		
	警 防 科		1	2	1					4		
	救 助 科			1	1					2		
	救 急 科			1	1					2		
	火 災 調 査 科				1					1		
岐 阜 県 消 防 学 校	幹 部 教 育	中 級 幹 部 科	2	3	1					6		
		初 級 幹 部 科	2	6	13					21		
	初 任 教 育			3	14	7	16	3		43		
岐 阜 県 消 防 学 校	専 門 科 教 育	警 防 科	警 防 課 程	1	6	10	3				20	
			救 助 課 程	1	5	4					10	
			無 線 通 信 課 程	2	6	14	7	16	3		48	
		防 災 科	機 関 運 用 課 程		2	1						3
			水 難 救 助 課 程				1	3				4
			予 防 課 程	2	3	4	1	1				11
		防 災 科	查 察 課 程	2	6	3	1					12
			予 防 查 察 課 程			2						2
			原 因 調 査 課 程	2	1							3
			火 災 調 査 課 程		5	6	3	1				15
			危 険 物 課 程	2	6	4		1				13
		機 関 科			1	9						10
		救 助 科				7	3	2				12
		救 急 科	救 急 課 程	1	6	14	7	12				40
			救 急 課 程		6	14	7	11				38
救 急 標 準 課 程						5	3			8		
特 別 教 育		消 防 操 法 指 導 科	1	6	14	6	2			29		
		消 防 行 政 事 務 科	2	1	1					4		
		ら っ ぱ 科		1							1	
名 古 屋 市 救 急 救 命 士 養 成 所				1						1		
救 急 救 命 東 京 研 修 所				2	1	4				7		
救 急 救 命 九 州 研 修 所				1	1	1				3		

# 消防庁舎の状況

## 1. 消防本部・南消防署

所在地	岐阜県山県市高木1291番地2		
名称	山県市消防本部・南消防署	車庫(別棟)	車庫(別棟)
構成	鉄筋コンクリート造 2階建(一部6階)	鉄骨造平屋建	鉄骨造平屋建
延べ面積	1,007.44㎡(1F 597.55㎡・2F 382.13㎡・塔屋45.76㎡)	85.79㎡	72.29㎡
建築年月日	昭和56年10月30日	平成4年12月25日	平成16年3月29日
敷地面積	2,223.58㎡		

## 2. 北消防署

所在地	岐阜県山県市笹賀70番地1		
名称	山県市消防本部北消防署		
構成	鉄筋コンクリート造 2階建(一部6階)		
延べ面積	528.57㎡(1F 320.70㎡・2F 170.27㎡・塔屋37.60㎡)		
建築年月日	昭和56年10月30日		
敷地面積	1,450.00㎡		

## 3. 通信施設

種別 所属別	有線電話							超短波無線電話					
	一般加入	報救セ急 ン夕療 !情	発信専用	一一九専用	I P 回 線	内 線	署 間 専 用	基 地 局	移 動 局	防 災 無 線	携帯用無線		
											10W	5W	1W
消防本部 南消防署	4	1	1	8	2	19	1	3	12	1	0	7	12
北消防署	1	0	0	0		8		1	6	0	0	2	8
合計	5	1	1	8	2	27	1	4	18	1	0	9	20

# 消防本部車両一覧表

平成17年4月1日現在

種別 名称	登録番号	車名	年式	排気量	ポンプ		備考
					型式	級別	
消防本部 ・南消防署	水槽付ポンプ自動車	岐阜88 80-07	日産H6年	6,920cc	日本機械 R3	A-1	タンク1,700ℓ ホース40mm×8本 ホース50mm×23本 ホース65mm×13本 高圧ホース65mm×6本 無線移動局 10W×1 無線携帯用 5W×2 高圧ホースリール 三連はしご 発動発電機 無線携帯用 1W×3
	ポンプ自動車	岐阜800 す13-09	三菱H15年	5,250cc	G M GM22	A-2	無線移動局 10W×1 ホース50mm×9本 ホース65mm×18本 高圧ホース65mm×10本 無線携帯用 1W×4 ホースカー動力昇降装置
	小型動力ポンプ付水槽車	岐阜800 は531	日野H14年	10,520cc	日本機械		無線移動局 10W×1 ホース50mm×6本 ホース65mm×14本 無線携帯用 1W×2 小型動力ポンプ
	指令車	岐阜800 す35-29	トヨタH16年	2,360cc	ハイブリット		無線移動局 10W×1 携帯用メタハラドラップ×1 コードリール×1 投光器三脚付 現場本部作戦機 携帯無線機5W×2 LED電光表示灯
	救急車 (高規格)	岐阜88 ろ24-24	トヨタH9年	3,960cc			無線移動局 10W×1 防振ベッド 二相性除細動器 輸液ポンプ 酸素吸入装置 手動引金式人口蘇生器 無線携帯用 1W×1 血圧計 ベッドサイドモニター 自動式人口呼吸器 自動車電話 減圧式固定ギブス バックボード
	救急車 (高規格)	岐阜800 さ69-24	トヨタH13年	3,378cc			無線移動局 10W×1 防振ベッド 二相性除細動器 輸液ポンプ 酸素吸入装置 手動引金式人口蘇生器 無線携帯用 1W×1 血圧計 ベッドサイドモニター 自動式人口呼吸器 自動車電話 DVDナビゲーションシステム 減圧式固定ギブス バックボード
	救助工作車	岐阜88 ひ・662	日野H1年	6,720cc	テイセン		無線移動局 10W×1 クレーン2.9t 救助資機材一式 無線携帯用 1W×2 ウインチ5t 照明8kw
	資材搬送車	岐阜800 さ88-22	三菱H14年	5,240cc			無線移動局 10W×1 クレーン2.9t 自動車電話 パソコン デジタルカメラ
	連絡車	岐阜80 あ・825	スズキH7年	657cc			無線移動局 10W×1
	広報車	岐阜88 る89-58	トヨタH7年	1,990cc			無線移動局 10W×1 折りたたみ式担架
指揮広報車	岐阜88 ぬ37-94	トヨタH9年	1,762cc			無線移動局 10W×1	
庁用車	岐33 む93-69	トヨタH5年	2,490cc			無線移動局 10W×1 DVDナビゲーションシステム	
北消防署	水槽付ポンプ自動車	岐阜800 は・338	三菱H13年	8,200cc	日本ドライ 1B	A-2	タンク1,500ℓ ホース40mm×10本 ホース50mm×18本 ホース65mm×20本 高圧ホース65mm×8本 無線移動局 10W×1 無線移動用 5W×1 三連はしご 発動発電機 無線移動用 1W×3 ホースカー動力昇降装置 災害対応型4WD
	水槽付ポンプ自動車	岐88 ら68-44	日野S56年	6,440cc	日本機械 R3	A-2	無線移動局 10W×1 タンク1,500ℓ ホース50mm×11本 ホース65mm×20本 高圧ホース65mm×5本 三連はしご 発動発電機
	ポンプ自動車	岐阜831 の119	三菱H16年	5,250cc	日本ドライ R3	A-2	無線移動局 10W×1 ホース50mm×8本 ホース65mm×12本 無線移動用 5W×1 小型動力ポンプ 無線移動用 1W×2
	指令車	岐阜80 あ・886	スズキH8年	657cc			無線移動局 10W×1 発動発電機 無線移動用 1W×1
	救急車 (高規格)	岐88 ろ・635	トヨタH8年	3,968cc			無線移動局 10W×1 防振ベッド 二相性除細動器 輸液ポンプ 酸素吸入装置 手動引金式人口蘇生器 無線携帯用 1W×1 血圧計 ベッドサイドモニター 自動式人口呼吸器 自動車電話 減圧式固定ギブス バックボード
	査察車	岐88 ぬ33-57	日産H8年	1,295cc			無線移動局 10W×1 救命マット 無線携帯用 1W×1 折りたたみ式担架 発動発電機

## 消防用資機材一覧表

平成17年4月1日現在

	品名	数		品名	数
警 防	ホース65mm	260	救 急	バーンセット	3
	ホース50mm	235		心肺蘇生背板	3
	ホース40mm	27		ネックカラー	15
	高圧ホース65mm	71		ベッドサイドモニター	3
	投光器1kw	5		喉頭鏡	3
	投光器500w	5		マギール鉗子	5
	投光器300w	6		血圧計	6
	発動発電機	13		経鼻エアウェイ	10
	コードリール50m	2		聴診器	6
	コードリール30m	10		体温計	6
	泡消火薬剤3%(20ℓ)	23		二相性除細動器	3
	消火栓圧力計	2		コンビチューブ	7
	可搬式散水装置	30		ラリゲアルマスク	15
	可搬式送水装置	2		AEDトレーナー	2
	三連はしご	4		輸液ポンプ	3
	水損防止用ノズル	4		携帯モニター	3
	ウォーターカーテンノズル	4		自動心臓マッサージ器	1
	可搬式放水銃	3		高度救急処置シュミレーター	1
	フリーネックノズル65mm	2		気道管理トレーナー	1
	フリーネックノズル50mm	2		防毒マスク	9
	ターボポンプ65mm	2		IVポール	3
	空気呼吸器	19		伝送装置	3
	空気呼吸器予備ボンベ	45		感染防止マスク	9
	無反動ノズル	3			
	二つ折はしご	6			
救 急	加湿流量計付酸素吸入装置	3	予 防	原因調査カバン	2
	予備酸素ボンベ	15		カメラ	2
	自動式人工呼吸器	3		デジタルカメラ	1
	手動式蘇生器	3		映写機	2
	手動引金式人工蘇生器	3		訓練用消火器	30
	レコーディングレサシアン	4		電磁式膜圧計	1
	リトル・アン	20		音響・振動測定器	1
	ジュニアレサシアン	2		デジタル温度計	1
	陰圧式固定具	3		絶縁抵抗器	1
	折りたたみ担架	3		感知器加熱試験器	1
	スクープストレッチャー	3		接地抵抗計	1
	バックボード	4		照度計	1
	自動式吸引器	3		板圧計	1
	紫外線殺菌装置	2		トルクレンチ	1
	全自動酸化エチレンガス滅菌器	1		リボンロッド	2
	紫外線ロッカー	2			
	自動手指消毒器	2			
	ショックパンツ	3			

	品名	数		品名	数
気象	気象観測機	1		カラビナ	113
				ワイヤー	21
整備 工具	バッテリーテスター	1	救	滑車	15
	ガレージジャッキ	2		安全ベルト	6
	タイヤ圧力ゲージ	2		ガス溶断器	2
	ピットゲージ	2		油圧式救助器具	2
	吸管真空ゲージ	1		空気式救助マット	1
	エンジン圧力ゲージ	1		チェンソー	4
	充電器	2		油圧切断機	1
	コンプレッサー	2		万能斧	4
	インパクトレンチ	1		ハンマー(小)	3
	ツールボックス	2		緩降機	2
	インパクトドライバー	1		アセチレンボンベ 0.5k	5
	救 助	かぎ付はしご		1	助
三連はしご		1	応急処置セット	1	
救命索発射銃		3	救命胴衣	10	
救命用縛帯		5	バール	17	
平担架		1	ボルトクリッパー	4	
可搬式ウインチ		3	山岳救助用器具	2	
鉄線カッター		2	マンホール救助器具	2	
空気呼吸器		4	携帯用コンクリート破壊器具	1	
耐電衣		2	簡易画像探索器	1	
耐電ズボン		2	車両移動器具	1	
耐電長靴		3	防塵マスク	5	
耐電手袋		6	水難救助器具	6	
防毒衣		4	折りたたみ式アルミポート	1	
発電機		1	エアータント	1	
投光器1kW		3	バスケットストレッチャー	3	
コードリール50m		2	エアーストレッチャー	2	
コードリール20m		1	スゲッドストレッチャー	2	
携帯拡声器		5	シートハーネス	2	
マット型空気ジャッキ		1			
大型油圧スプレッター		1			
電気鋸		1			
削岩機		1			
ハンマードリル		1			
放射線測定器		1			
ガス検知器		2			
送排風機		1			
酸素呼吸器		2			
耐熱服		2			
エンジンカッター		2			
エアークッター		2			
エアークッター用空気ボンベ		4			
ロープ		28			
ロープ(小)		23			

# 消防水利の現況

平成17年4月1日現在

種別 地区	貯水槽				消火栓			
	40m <sup>3</sup> 以上	20m <sup>3</sup> 以上 40m <sup>3</sup> 未満	20m <sup>3</sup> 未満	計	65mm	50mm	40mm	計
高 富	14	0	0	14	179	162	0	341
富 岡	21	1	5	27	215	127	4	346
梅 原	17	3	3	23	45	88	3	136
桜 尾	19	0	6	25	36	90	1	127
大 桑	21	2	10	33	7	97	0	104
伊自良南	20	12	1	33	104	91	0	195
伊自良北	21	12	1	34	126	0	0	126
小 計	133	30	26	189	712	655	8	1,375
北 山	2	4	6	12	27	0	1	28
葛 原	9	8	14	31	52	5	23	80
谷 合	12	3	5	20	34	4	6	44
北 武 芸	17	4	12	33	66	0	0	66
乾	32	4	14	50	122	0	0	122
富 波	6	13	2	21	54	0	3	57
西 武 芸	20	3	11	34	88	0	0	88
小 計	98	39	64	201	443	9	33	485
合 計	231	69	90	390	1,155	664	41	1,860

## 消防相互応援協定の状況

協定名称	締結年月日	協定内容
消防相互応援協定	平成15年4月22日 平成15年4月1日 平成15年4月1日	岐阜市 本巣消防事務組合 中濃消防組合 (相互応援の区分) (1) 火災の鎮圧 (2) 救急業務
岐阜県広域消防相互応援協定	平成3年3月11日	岐阜県内市町村・消防事務組合 (1) 大規模な地震、風水害 (2) 大規模な林野、高層建築物、危険物施設、トンネル等の火災 (3) 航空機、列車、バス事故等の集団的な救急救助を要する事故 (4) その他応援が必要とされる大規模な災害又は特殊な事故災害
岐阜県防災ヘリ応援協定	平成6年3月28日	岐阜県 (1) 災害が隣接市町村に拡大し、又は影響を与えるおそれのある場合 (2) 要請市町村等の消防力による防ぎよが著しく困難と認められる場合 (3) その他救急救助活動等において、航空機による活動が最も有効な場合



## 防火対象物立入検査実施状況

(平成16年度)

地域区分・種別 対象物		山県市				高富地域				伊自良地域				美山地域			
		第1種	第2種	第3種	第4種	第1種	第2種	第3種	第4種	第1種	第2種	第3種	第4種	第1種	第2種	第3種	第4種
防火対象物数		128	311	238	299	74	146	95	155	19	49	19	35	35	116	124	109
立入検査実施数		128	285	117	149	74	126	56	82	19	49	7	17	35	110	54	50
(1)	イ 観覧場	1				1											
	ロ 集会場	19			3	8			3	2				9			
(2)	イ キャバレー																
	ロ 遊技場	4				4											
	ハ 風俗営業																
(3)	イ 料理店	7				3				2				2			
	ロ 飲食店	11				6				2				3			
(4)	マーケット	25			4	20			4	1				4			
(5)	イ 旅館・ホテル	5			1				1	2				3			
	ロ 共同住宅		18	16	5		13	15	5		1				4	1	
(6)	イ 病院・医院	2			1	2			1								
	ロ 福祉施設	29			3	15			2	8			1	6			
	ハ 幼稚園	3				3											
(7)	学校		36	2	1		13	2	1		8				15		
(8)	資料館		5				1				3				1		
(9)	イ 蒸気浴場・熱気浴場	1				1											
	ロ 上記以外の公衆浴場																
(10)	停車場																
(11)	神社・寺院		15	3	4		6	2	4		3	1			6		
(12)	イ 工場・作業場		149	66	55		62	18	32		23	5	3		64	43	20
	ロ スタジオ		1				1										
(13)	イ 車庫		2	1	1		1	1	1						1		
	ロ 格納庫																
(14)	倉庫		22	15	49		11	6	17		7	1	12		4	8	20
(15)	事業所等		29	1	7		13	1	4		4		1		12		2
(16)	イ 複合（特定）	21		1	8	11		1	4	2				8			4
	ロ 複合（非特定）		7	12	7		4	10	3						3	2	4
(17)	文化財		1				1										
規制外対象物		763				375				70				318			
独居老人・老人世帯		263				15				29				119			
防火指導件数		263				15				29				119			

# 建築同意一覧表

(平成16年度)

区分 用途別	地域別				工事種別					構造別			階層別			
	高富地域	美山地域	伊自良地域	合計	新築	増築	改築	その他	合計	木造	準耐火	耐火	2階以下	3・4階	5 } 10階	(地下1階)
専用住宅	6			6	1	5			6	3	3		6			
併用住宅	1			1		1			1		1		1			
集会場	4			4	4				4		4		4			
遊技場等	1			1	1				1		1			1		
飲食店																
店舗	1			1	1				1		1		1			
旅館等																
共同住宅	3			3	3				3	3			3			
病院等																
福祉施設等	1	1	1	3	2	1			3	1	2		3			
幼稚園																
学校等	2			2	2				2			2		2		
図書館等																
熱気浴場																
寺院・神社等			1	1	1				1	1			1			
工場作業場	4	3		7	5	2			7		7		7			
車庫	7			7	5	2			7		7		7			
倉庫	8		1	9	7	2			9	1	8		9			
事務所等	2	1		3	2	1			3		3		3			
複合特定	7			7	7				7	4	3		7			
複合非特定	1			1	1				1		1		1			
その他																
合計	48	5	3	56	42	14			56	13	41	2	53	3		

## 火災予防条例に基づく諸届処理状況

(平成16年度)

町村別	高富地域	伊自良地域	美山地域	合計
各種届出				
防火管理者選任(解任)届出	23	7	15	45
消防計画書(変更)届出	34	16	19	69
防火対象物使用開始届出	12	1	2	15
消防訓練実施計画報告書	79	21	48	148
消防訓練実施結果報告書	78	17	29	124
焼却炉等設置届出書	3		1	4
ボイラー設備届出書	3	1	3	7
乾燥設備届出書			2	2
発電・変電設備届出書	5	3	7	15
火災とまぎらわしい煙等の行為届出書	26	11	5	42
煙火・打上・仕掛けの届出書	22	2	3	27
少量危険物貯蔵届出書	6	2	12	20
指定可燃物貯蔵届出書	3	1		4
液化石油ガス貯蔵届出書	2	1	2	5
道路工事等届出書	88	16	64	168
改善計画届出書	100	31	109	240
消防用設備等工事計画書	16	1	3	20
消防用設備等着工計画書	19	3	11	33
(消防用設備等設置届出)				
自動火災報知設備	10	2	5	17
非常警報設備	7	1	1	9
消防機関へ通報する火災報知設備	1	1		2
スプリンクラー設備	2			2
屋内消火栓設備		1		1
屋外消火栓設備				
避難設備(器具)	1			1
誘導灯設備	9	1		10
連結送水管設備				
消火器	13		6	19
パッケージ型消火設備				
動力消防ポンプ設備				
その他の消火用設備				
消防用設備等点検結果報告書				
その他の届出書	15	14	14	43
合計	577	154	361	1,092

# 危険物施設の状況

(平成17年4月1日)

区分		貯蔵所等	危険物施設合計	貯蔵所							取扱所							
				小計	屋内貯蔵所	屋外タンク貯蔵所	屋内タンク貯蔵所	地下タンク貯蔵所	簡易タンク貯蔵所	移動タンク貯蔵所	屋外貯蔵所	小計	給油取扱所	自家用給油取扱所	第1種販売取扱所	第2種販売取扱所	一般取扱所	給灯・小口・詰替
地域別	高富地域	62	39	4	7	1	25		2		23	18	8			5	2	
	伊自良地域	24	17	2	1	1	12		1		7	3				4		
	美山地域	53	37	2	7	4	15		6	3	16	12	3			4		
	合計	139	93	8	15	6	52		9	3	46	33	11			13	2	
数量別倍数	5倍以下	61	54	3	4	3	35		9		7	5	2			2	1	
	5倍を超え 10倍以下	22	19	2	5	3	8		1	3						3	1	
	10倍を超え 50倍以下	35	14	1	6		5		2	21	13	10				8		
	50倍を超え 100倍以下	5	1				1			4	4							
	100倍を超え 150倍以下	8	3	2			1			5	5							
	150倍を超え 200倍以下	3	1				1			2	2							
	200倍を超え 1,000倍以下	4								4	4							
類別	第一類	1	1	1														
	第四類	135	89	5	15	6	51		9	3	46	33	11			13	3	
	混在	2	2	2														

# 危険物関係事務処理状況

(平成16年度)

貯蔵所等		危険物施設合計	貯 蔵 所								取 扱 所					
			小計	屋内貯蔵所	屋外タンク貯蔵所	屋内タンク貯蔵所	地下タンク貯蔵所	簡易タンク貯蔵所	移動タンク貯蔵所	屋外貯蔵所	小計	給油取扱所	自家用給油取扱所	第1種販売取扱所	第2種販売取扱所	一般取扱所
区 分	年															
許可	設置	16年	1	1				1				0				
		15年	1	1				1				0				
	変更	16年	3	1				1				2	1			1
		15年	6	2				2				4	4			
譲渡	16年	1	0								1	1	1			
	15年	0	0								0					
完成検査	設置	16年	2	2				2				0				
		15年	0	0								0				
	変更	16年	3	1				1				2	1			1
		15年	6	2				2				4	4			
仮使用承認	16年	2	1				1				1	1				
	15年	5	1				1				4	4				
立入検査	16年	138	92	8	15	6	51		9	3	46	33	12		13	2
	15年	141	94	8	15	7	52		9	3	47	33	12		14	3

## 火災概要

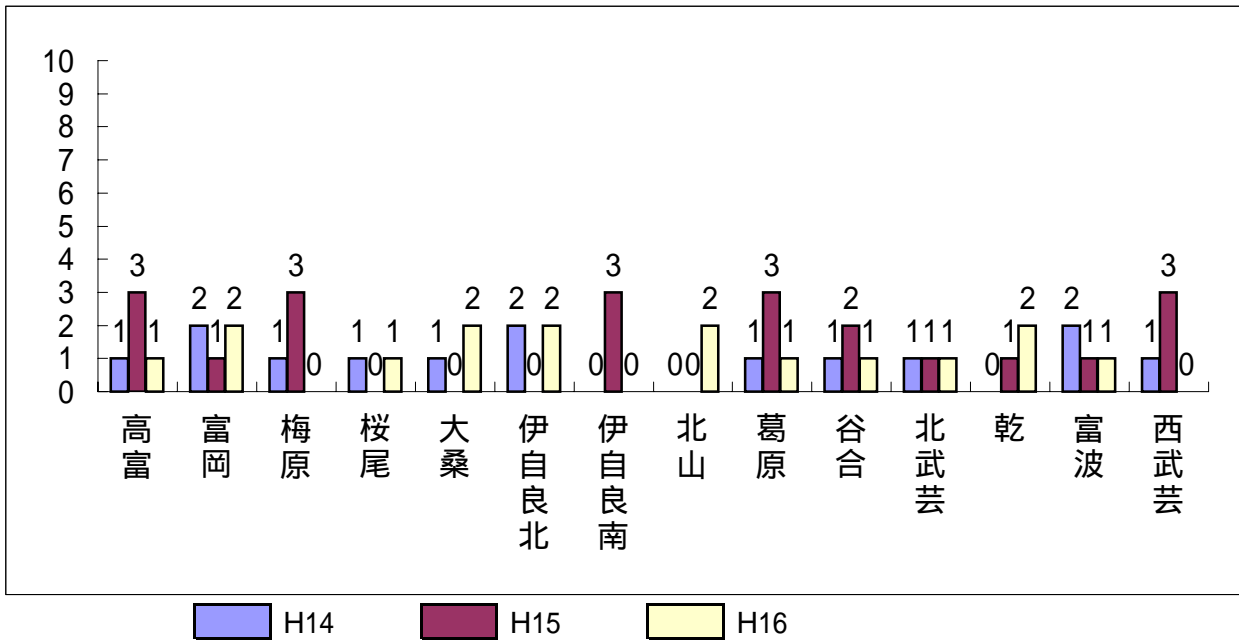
区 分		年 別		
		16年中	15年中	増減
火災件数		16	21	5
火災種別	建物火災	6	11	5
	林野火災	3	2	1
	車両火災	1	4	3
	その他の火災	6	4	2
損害見積額(千円)		22,245	37,469	15,224
建物焼損面積(m <sup>2</sup> )		496	1,472	976
死者(人)		0	0	0
負傷者(人)		2	10	8
り災世帯数(世帯)		6	5	1
り災人員(人)		21	14	7

1日平均出火件数	0.04 件
1日平均損害額	60,778 円
火災1件当たり損害額	1,390,313 円
市民1人当たりの損害額	709 円
市民1世帯当たり損害額	2,263 円

平成16年12月末日現在

山縣市人口	31,376 人
山縣市世帯数	9,830 世帯

## 地域別火災件数



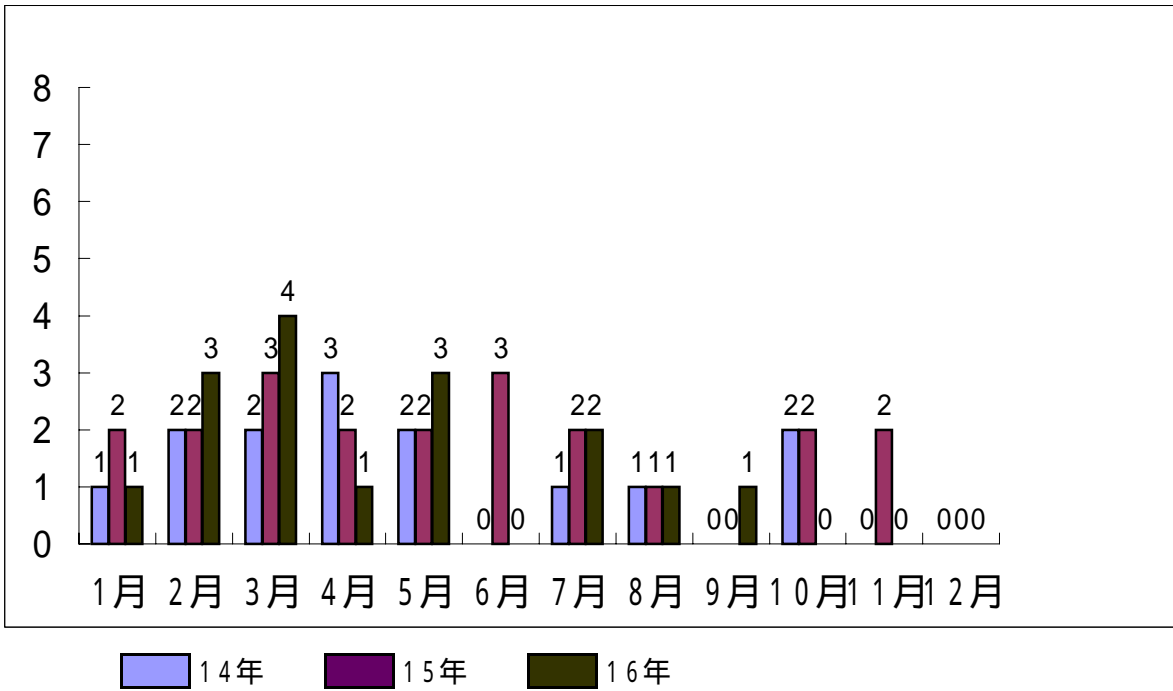
## 主な出火原因

年別	原因	たき火	放火(疑い)	放火	たばこ	こんろ	火遊び	ライター	ストーブ	煙突	その他	不明	計
16年		3	2	1	1	1	0	0	0	1	4	3	16
15年		0	0	1	2	1	1	1	1	0	9	5	21

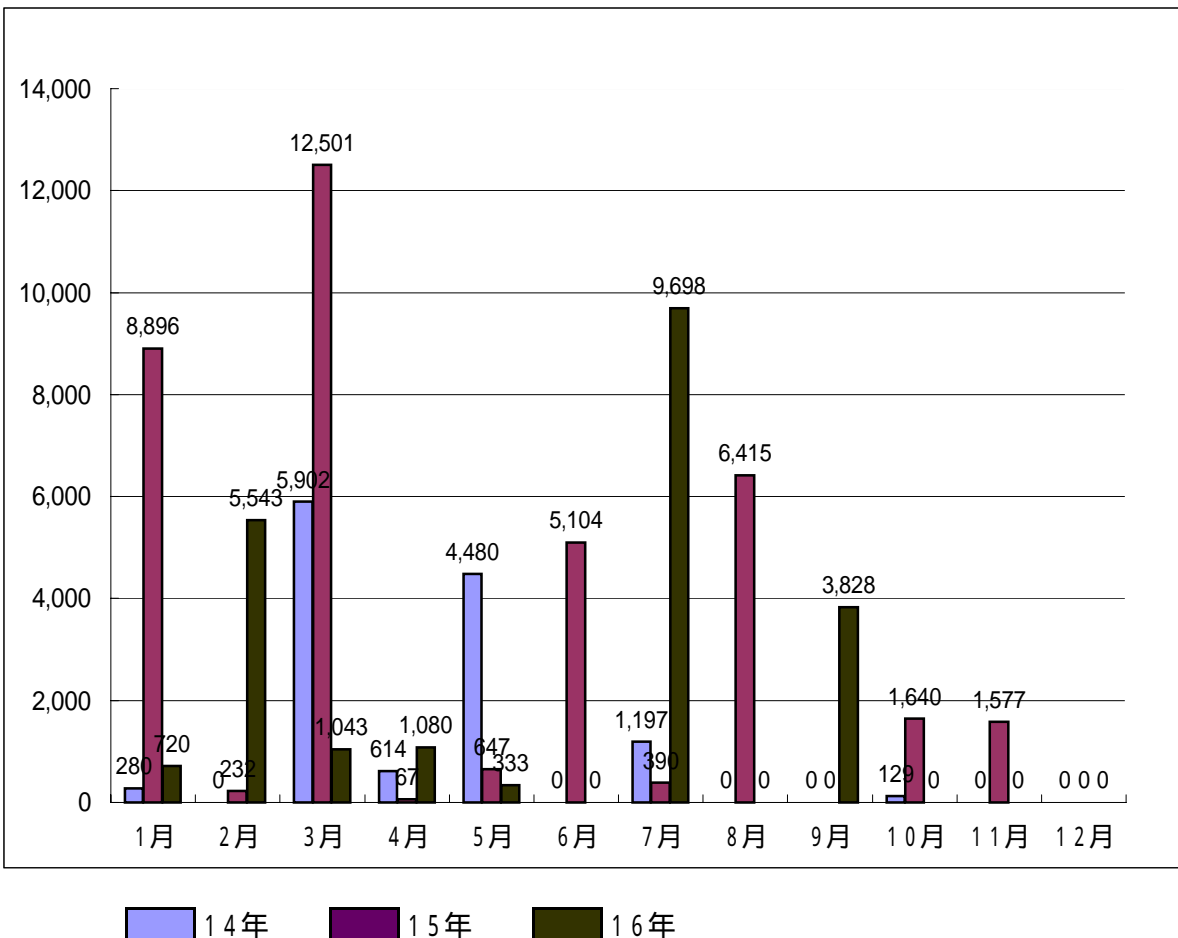
## 地域別出火状況

地域	区分	出火件数			焼損面積	損害額(千円)		
		建物	建物以外	計	建物(m <sup>2</sup> )	建物	建物以外	計
高富地域	H16	2	4	6	20	1,367	720	2,087
	H15	1	6	7	200	6,415	651	7,066
伊自良地域	H16	0	2	2	0	0	1,080	1,080
	H15	2	1	3	418	17,511	1,000	18,511
美山地域	H16	3	5	8	476	19,049	29	19,078
	H15	8	3	11	854	11,579	313	11,892
計	H16	5	11	16	496	20,416	1,829	22,245
	H15	11	10	21	1,472	35,505	1,964	37,469

## 月別火災件数



## 月別火災損害額





## 時間別火災件数及び損害額

時 刻	区 分	火災	損 害 額				
		件数	建物	林野	車両	その他	合計
		(件)	(千円)	(千円)	(千円)	(千円)	(千円)
6 ~ 7							
7 ~ 8							
8 ~ 9							
9 ~ 10							
10 ~ 11		1					
11 ~ 12		2	1,014	29		1,043	
12 ~ 13							
13 ~ 14		1					
14 ~ 15		2					
15 ~ 16		1	20			20	
16 ~ 17		1					
17 ~ 18		1			720	720	
18 ~ 19							
19 ~ 20							
20 ~ 21		1					
21 ~ 22		2	5,543			5,543	
22 ~ 23							
23 ~ 0		2	4,161			4,161	
0 ~ 1							
1 ~ 2							
2 ~ 3							
3 ~ 4		1	9,678			9,678	
4 ~ 5							
5 ~ 6							
不明		1			1,080	1,080	
合計		16	20,416	29	1,080	22,245	

## 気象別火災状況

区分 気象別		件数					建物焼損程度				焼失面積				損害額(千円)					
		建物	林野	車両	その他	合計	全焼	半焼	部分焼	ぼや	建物		林野	車両	その他	建物	林野	車両	その他	合計
											(㎡)	(表)								
合計		6	3	1	6	16	3	0	3	0	496	34	4	2	1,025	20,416	29	1,080	720	22,245
天候	快晴	1			2	3			1			20			846	333				333
	晴れ	6	3		3	12	1		1		196	9	4		171	6,557	29		720	7,306
	曇り	2			1	3	1		1		152	5			8	9,698				9,698
	雨	1				1	1				148					3,828				3,828
	雪																			
	不明			1		1								1			1,080			1,080
風速	0～3m未満	4	1		1	6	3		1		496	12	1			20,063				20,063
	3～6m未満	1	2		3	6			1			20	3		629	333	29		720	1,082
	6m以上	1			2	3			1			2			396	20				20
	不明			1		1								2			1,080			1,080
湿度	35%未満		1		3	4							1		1017					
	35～55%未満				1	1													720	720
	55～75%未満	2	1		1	4	1		1		196	9	2		8	6,557	29			6,586
	75%以上	4	1		1	6	2		2		300	25	1			13,859				13,859
	不明			1		1								2			1,080			1,080
風向	無風					0														
	北					0														
	北北東					0														
	北東					0														
	東北東					0														
	東					0														
	東南東					0														
	南東	1	1			2			1			2	1			20				20
	南南東					0														
	南	1	1			2			1		20		2			1,014	29			1,043
	南南西					0														
	南西	1			4	5	1				152	3			846	9,678			720	10,398
	西南西					0														
	西				1	1									171					
	西北西	2			1	3	2				324	9			8	9,371				9,371
	北西	1	1			2			1			20	1			333				333
北北西					0															
不明			1		1								2			1,080			1,080	

## 出火原因別(発火源・経過・着火物)火災発生状況

### 発火源

たき火	たばこ	ライター	マッチ	ガステーブル	不明	その他 (炭火等)
(4103)	(4201)	(4203)	(4202)	(2202)	(9)	(4101)
3	1	1	1	1	5	4

### 経過

火源が動いて 接触する	火の粉が散る 遠くへ飛び火する	放火の疑い	放火	消したはずのものが 再燃する	不明	その他 (放置する)
(48)	(45)	(92)	(91)	(32)	(9)	(65)
4	3	2	1	1	4	1

### 着火物

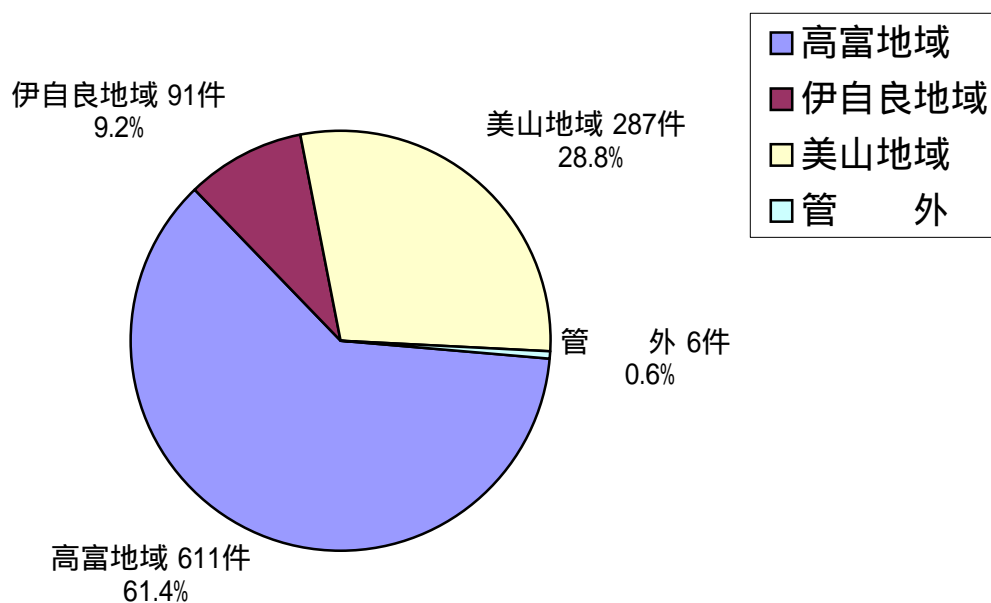
枯草	第二石油類	動植物油類	薪	竹ぼうき	不明	その他 (杉皮等)
(311)	(234)	(237)	(329)	(264)	(9)	(118)
6	1	1	1	1	5	1

## 救急出動状況

区分  地域別	平成16年					平成15年				
	出場件数	搬送件数	搬送人員	医師 資器材搬送件数	不搬送件数	出場件数	搬送件数	搬送人員	医師 資器材搬送件数	不搬送件数
高富地域	611	594	621	0	17	535	517	546	0	18
伊自良地域	91	82	83	0	9	82	80	83	0	2
美山地域	287	274	282	0	13	242	231	241	0	11
管 外	6	6	6	0	0	3	3	5	0	0
計	995	956	992	0	39	862	831	875	0	31

(1) 1日平均出場件数(平成16年) 2.72 件

(2) 地区別出場比(平成16年)



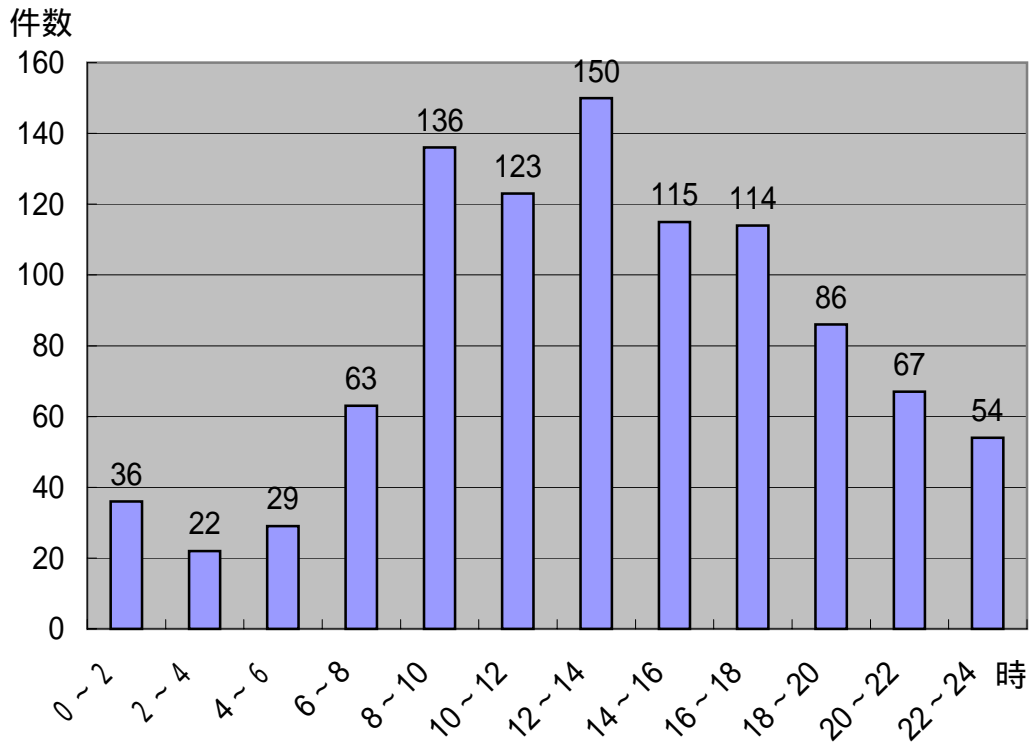
## 月別・地域別救急出場件数

地域別	年	月												計
		1	2	3	4	5	6	7	8	9	10	11	12	
高富地域	16年	69	46	46	45	51	50	50	52	50	64	40	48	611
	15年	39	48	46	46	47	25	40	53	47	47	35	62	535
伊自良地域	16年	6	8	4	5	10	7	4	4	8	13	15	7	91
	15年	6	11	5	3	14	3	8	7	6	5	6	8	82
美山地域	16年	23	26	21	28	20	23	31	33	24	26	18	14	287
	15年	22	27	21	15	20	16	19	21	22	18	20	21	242
管外	16年	0	0	0	0	1	0	0	2	0	1	1	1	6
	15年	0	0	1	0	0	1	0	1	0	0	0	0	3
計	16年	98	80	71	78	82	80	85	91	82	104	74	70	995
	15年	67	86	73	64	81	45	67	82	75	70	61	91	862

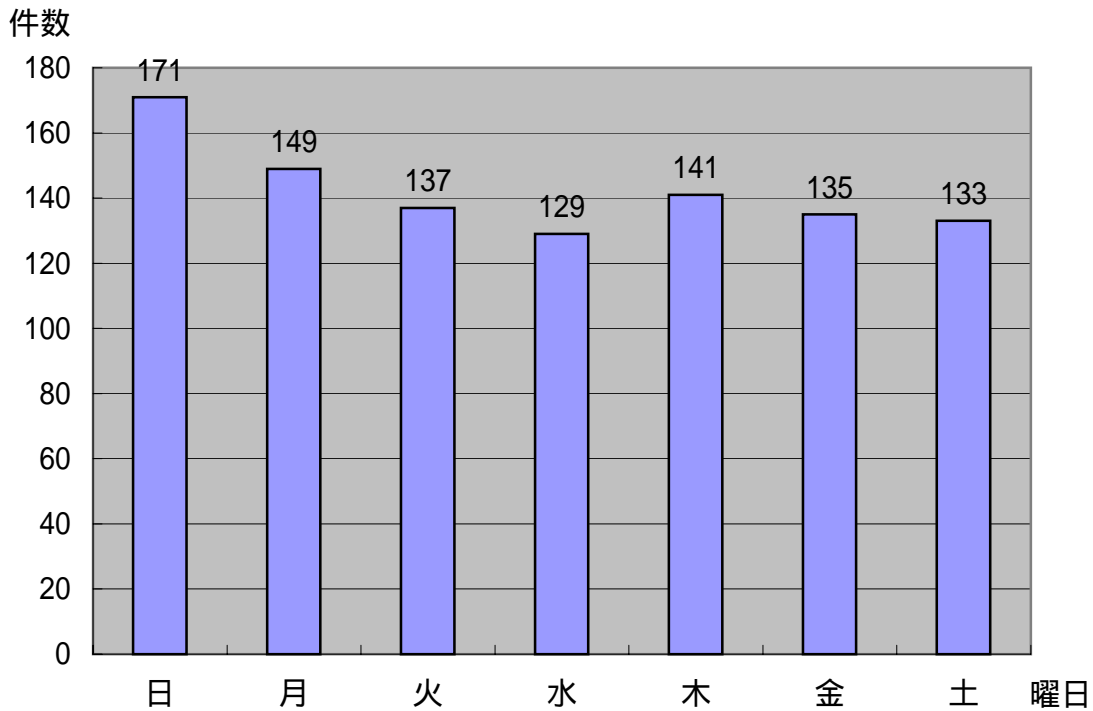
## 事故種別・地域別救急出場件数

地域別	年	種別				計
		急病	交通事故	一般負傷	その他	
高富地域	16年	267	104	57	183	611
	15年	255	74	63	143	535
伊自良地域	16年	65	8	8	10	91
	15年	55	8	12	7	82
美山地域	16年	182	25	42	38	287
	15年	150	20	37	35	242
管外	16年	2	4	0	0	6
	15年	1	1	0	1	3
計	16年	516	141	107	231	995
	15年	461	103	112	186	862

## 時間別救急出場件数



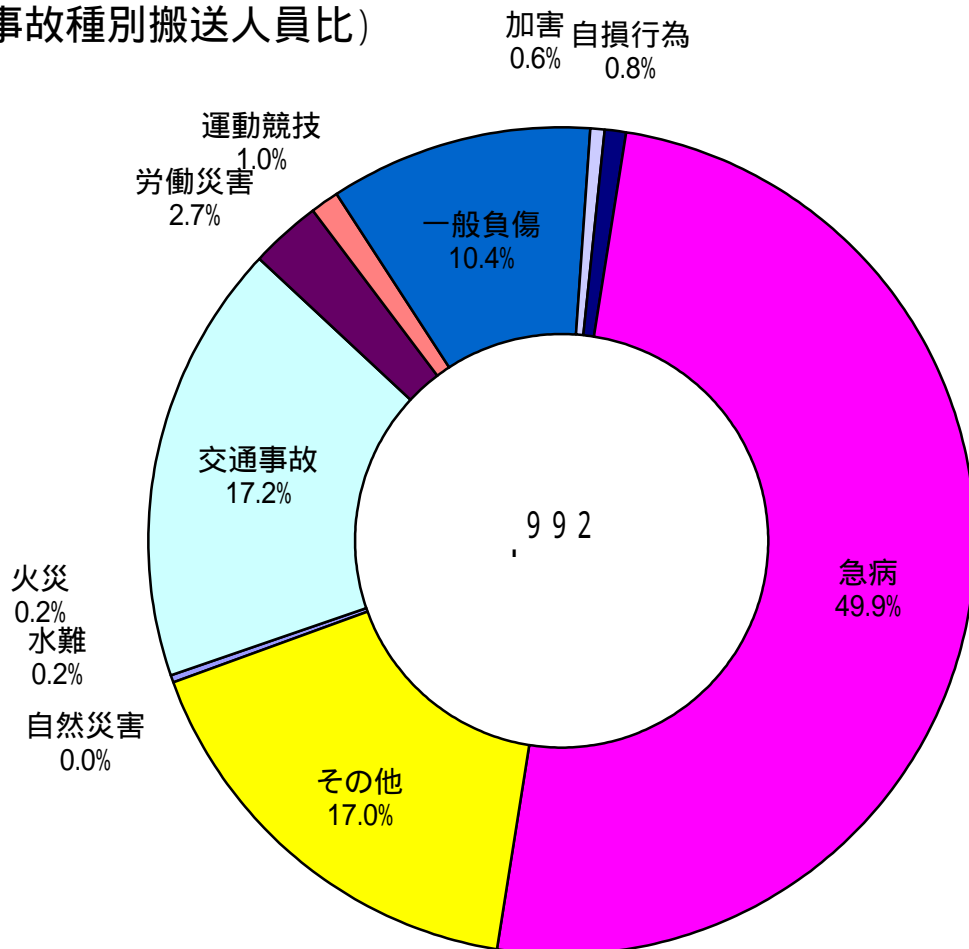
## 曜日別救急出場件数



## 事故種別搬送人員

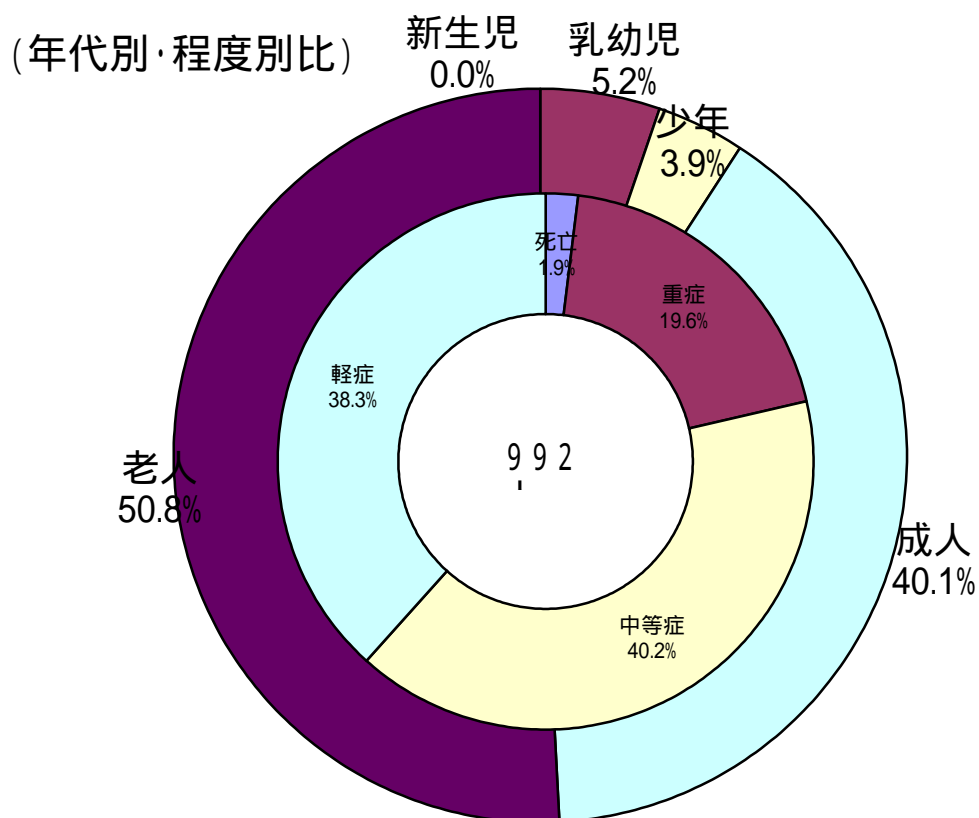
区分 \ 月	1	2	3	4	5	6	7	8	9	10	11	12	計
火災	0	1	0	0	0	0	1	0	0	0	0	0	2
自然災害	0	0	0	0	0	0	0	0	0	0	0	0	0
水難	0	0	0	0	0	0	1	1	0	0	0	0	2
交通事故	18	16	10	15	14	12	14	18	14	23	10	6	170
労働災害	1	1	5	2	2	0	6	2	1	1	1	5	27
運動競技	0	0	0	2	1	2	1	0	1	2	1	0	10
一般負傷	7	7	9	8	8	13	8	9	9	10	10	5	103
加害	1	0	0	0	1	0	1	0	0	0	0	3	6
自損行為	0	1	1	0	2	0	1	0	1	0	0	2	8
急病	59	41	27	39	32	41	33	48	44	52	43	36	495
その他	15	15	20	9	15	14	17	12	13	19	10	10	169
計	101	82	72	75	75	82	83	90	83	107	75	67	992

(事故種別搬送人員比)



## 年代別・傷病程度別搬送人員

区分 事故種別	新生児	乳幼児	少年	成人	老人	死亡	重症	中等症	軽症	計
火災	0	0	0	1	1	0	0	1	1	2
自然災害	0	0	0	0	0	0	0	0	0	0
水難	0	1	0	0	1	0	1	0	1	2
交通事故	0	7	17	102	44	1	9	33	127	170
労働災害	0	0	0	23	4	0	3	10	14	27
運動競技	0	0	4	6	0	0	0	3	7	10
一般負傷	0	13	3	27	60	1	17	28	57	103
加害	0	0	1	5	0	0	0	1	5	6
自損行為	0	0	1	5	2	0	2	6	0	8
急病	0	20	10	171	294	16	82	240	157	495
その他	0	10	3	58	98	1	80	77	11	169
計	0	51	39	398	504	19	194	399	380	992





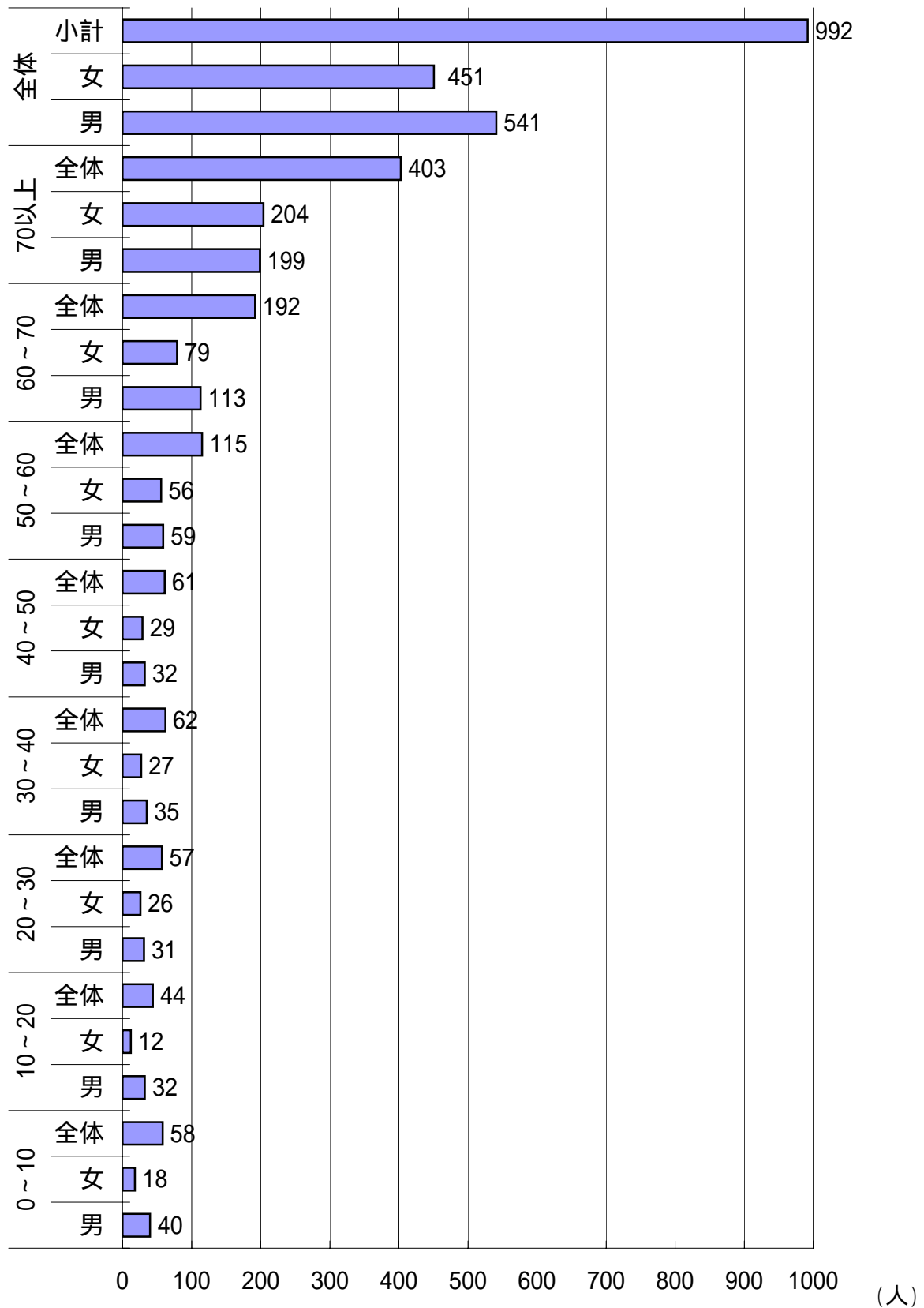
## 事故種別・医療機関別搬送人員

事故種別 医療機関		急病		交通事故		一般負傷		その他		計	
		うち 管内	うち 管外	うち 管内	うち 管外	うち 管内	うち 管外	うち 管内	うち 管外	うち 管内	うち 管外
国立		44	44	10	10	10	10	89	89	153	153
公立		27	27	5	5	1	1	48	48	81	81
公的		392	5	155	4	83	1	78	5	708	15
私立	病院	30	30	0	0	7	7	5	5	42	42
	診療所	2	2	0	0	2	2	4	4	8	8
計		495	108	170	19	103	21	224	151	992	299

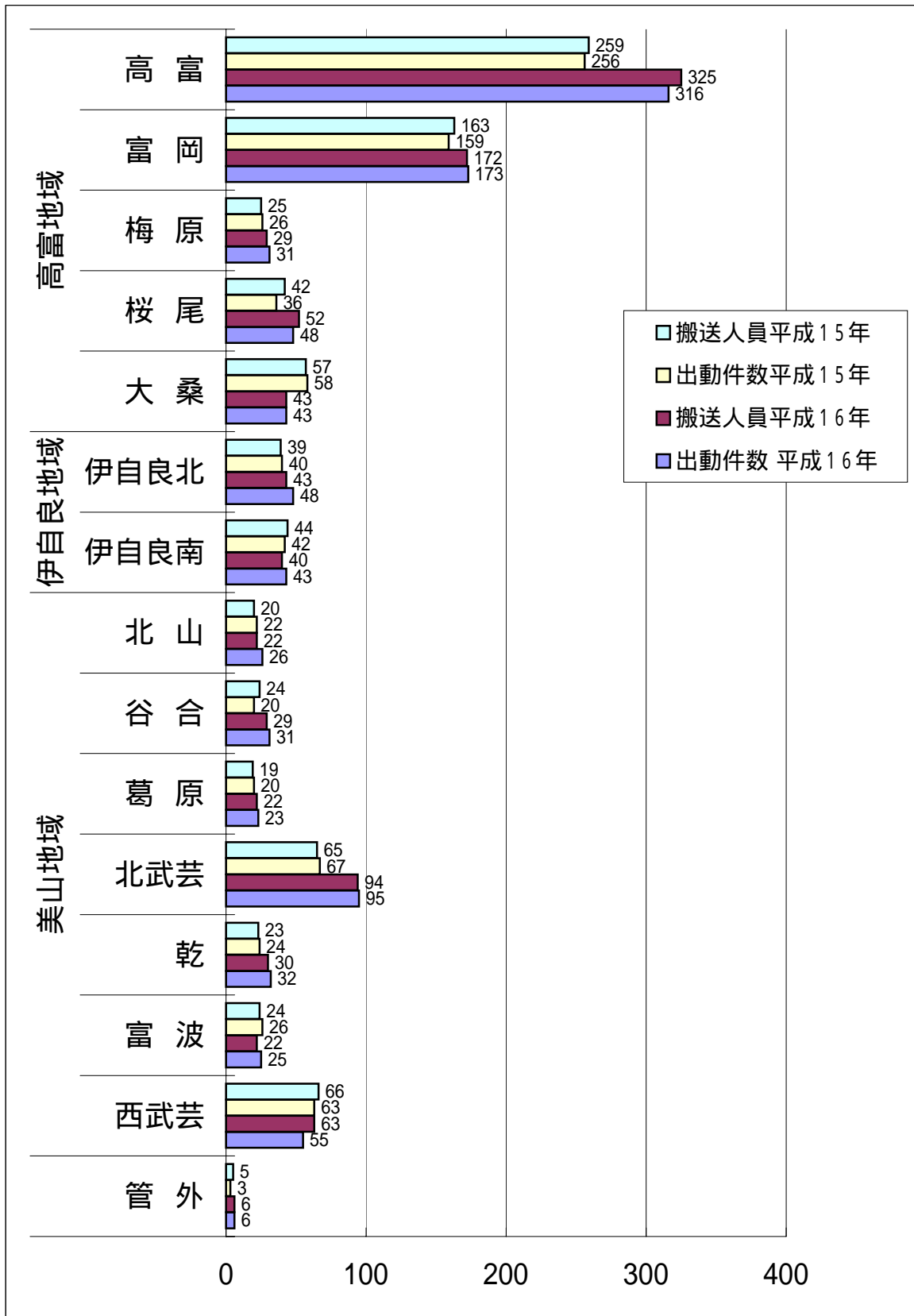
## 応急処置実施件数

事故種別	応急処置 実施対象人員	応急処置実施項目																		合計
		止血	固定	人工呼吸	心臓マッサージ	心肺蘇生	酸素吸入	気道確保	保温	被覆	血圧測定	心音・呼吸音聴診	血中酸素飽和度測定	救命士による気道確保	心電図	在宅医療継続	除細動	静脈路確保	その他	
急病	493	1	6	9	0	21	195	49	448	0	453	195	470	14	208	5	2	5	174	2,255
交通事故	155	18	70	1	0	2	17	4	55	13	131	39	140	1	10	0	0	0	4	505
一般負傷	99	20	35	1	0	1	4	2	61	13	85	12	89	0	5	0	0	0	13	341
その他	211	14	19	0	0	1	100	2	175	11	170	18	191	0	33	0	0	0	23	757
合計	958	53	130	11	0	25	316	57	739	37	839	264	890	15	256	5	2	5	214	3,858

## 年齢別・男女別搬送人員



## 地域別出動件数・搬送人員



## 救急医療情報センター利用状況

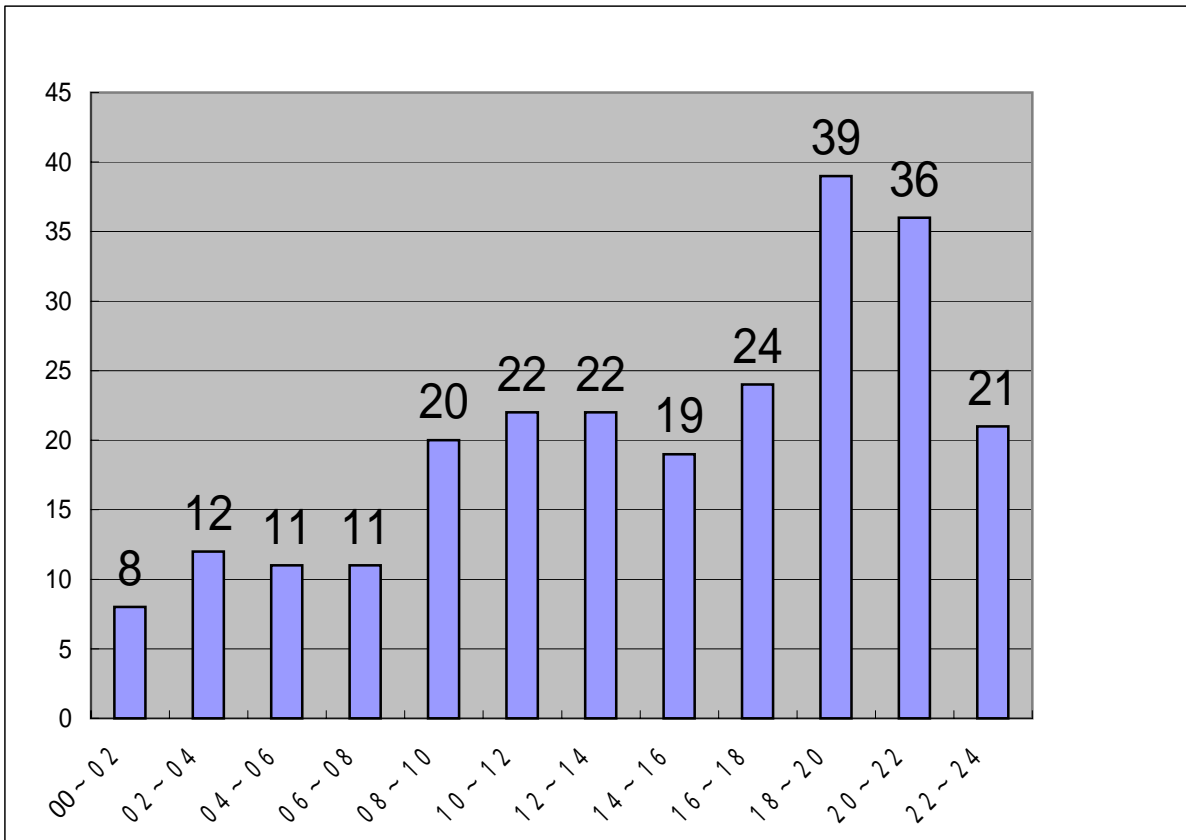
(1) 年代別・地域別照会件数

年代区分 地域別	新生児	乳幼児	少年	成人	老人	計
高富地域		46	17	62	15	140
伊自良地域		5	5	6	2	18
美山地域		16	17	24	8	65
管外		9	5	8		22
計	0	76	44	100	25	245

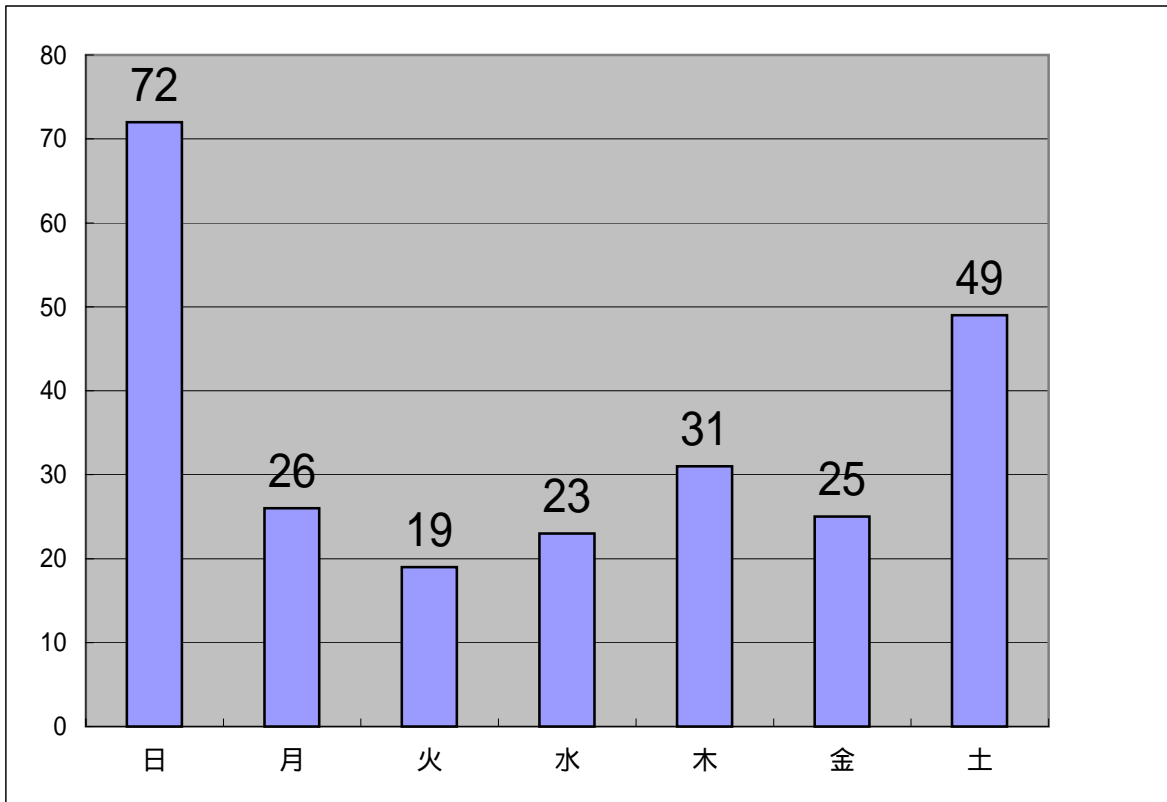
(2) 月別・診療科別照会件数

月 科別	1	2	3	4	5	6	7	8	9	10	11	12	計
内科	18	11	5	3	7	1	6	6	6	3	5	3	74
小児科	5	3	3	4	2	12	4	8	4	2	2	6	55
外科	2		2	2	5	6	1		2	1	2	2	25
整形外科	5	2	1		4	2	4	2	4	1			25
産婦人科													0
眼科	2	1	4	1	7		2	3	3		3	3	29
耳鼻咽喉科	2	3	1	2	5	3		3		1	1	1	22
皮膚科			1					1		1			3
泌尿器科		1		1	1								3
脳神経科								1					1
その他			1	1	1	1	1		1	1		1	8
計	34	21	18	14	32	25	18	24	20	10	13	16	245

### (3) 時間別照会件数



### (4) 曜日別照会件数



# 救助出場状況

(平成16年中)

地域別		事故種別				合計
		交通事故	水難事故	機械による 事故	その他	
高富地域	出場件数	5		1	2	8
	活動件数	1		0	1	2
	救出人員	1		0	1	2
伊自良地域	出場件数	1			1	2
	活動件数	0			1	1
	救出人員	0			1	1
美山地域	出場件数	3	2		1	6
	活動件数	1	1		1	3
	救出人員	1	2		1	4
管外	出場件数	2				2
	活動件数	0				0
	救出人員	0				0
合計	出場件数	11	2	1	4	18
	活動件数	2	1	0	3	6
	救出人員	2	2	0	3	7

## 救助活動概要

(平成16年中)

発生日	事故種別	発生場所	活動時間	事故概要	活動状況
1月6日	交通	山県市 伊佐美	16分	2tトラックと軽トラックの交通事故	油圧スプレッダーを使用してドアを開放し救出した
5月19日	交通	山県市 神崎	72分	乗用車が河川に転落する事故	事故車両は転覆していたため車載ウインチにて反転させ救出した
5月23日	その他	山県市 長滝	79分	森林調査員が山中で足を負傷した	バスケットストレッチャーを使用して救出した
8月12日	水難	山県市 神崎	14分	親子が川遊び中、深みにはまり対岸の岩で動けなくなった	救命浮輪にて救出した
9月5日	その他	山県市 高木	30分	自宅2階の屋根を修理中誤って1階屋根に滑り落ち動けなくなった	バスケットストレッチャーを使用して救出した
12月25日	その他	山県市 佐野	21分	自損行為目的で橋から河川へ飛び降り負傷する	バックボード・バスケットストレッチャーを使用して救出した

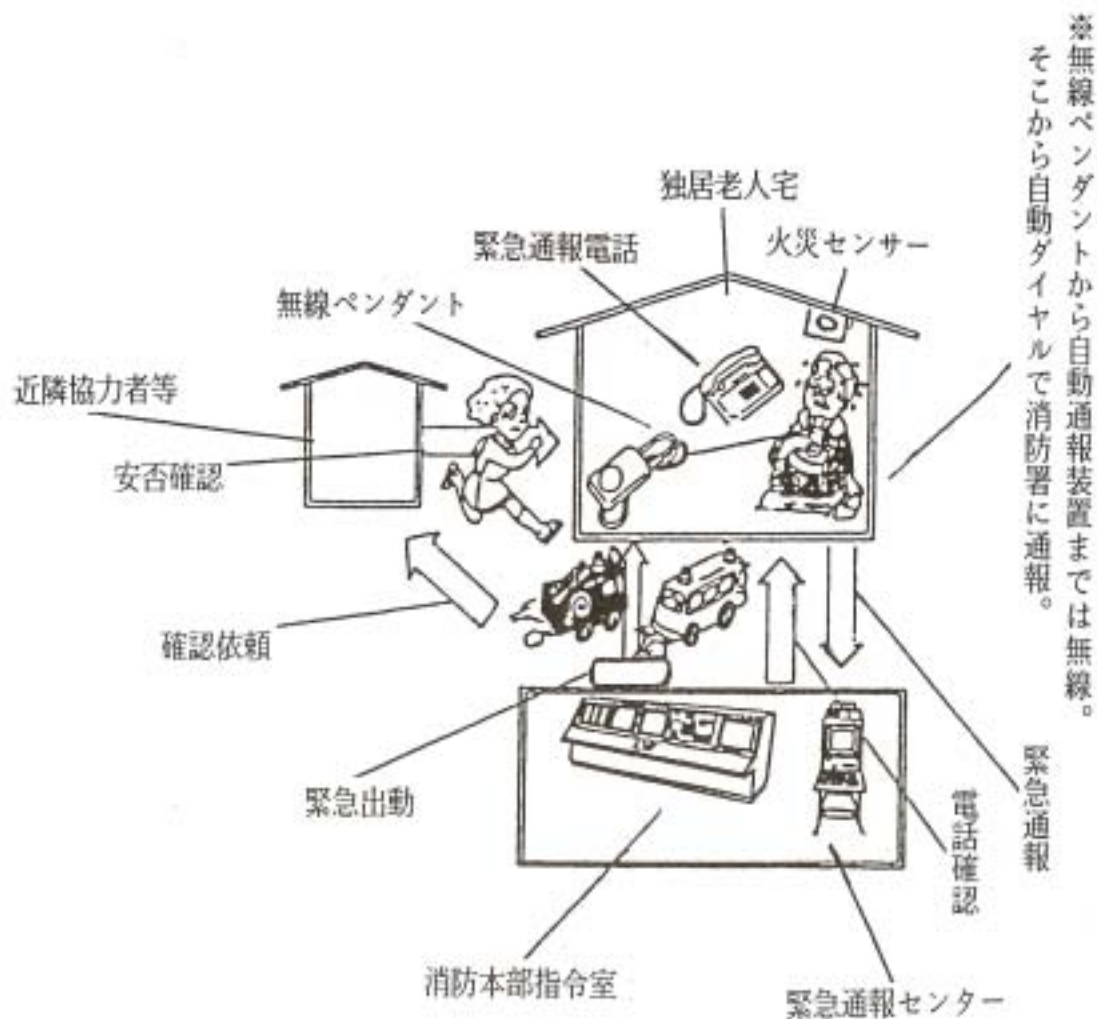
## 緊急通報システム利用状況

この通報システムは、家庭でケガ・急病などの突発的な事態が発生したとき、身につけている「ペンダント型発信機」を押す、あるいは緊急通報電話の発信ボタンを押すだけで緊急通報センター（山県市消防本部通信指令室）へ自動的に通報されます。また、台所などの火気を使用する場所に設置された火災センサーにより、異常な熱を感知し緊急通報センターへ通報するなど、一人暮らしのお年寄りや身体の不自由な方々の「もしもの時」の安全を確保し、地域社会との連携を通じて養護活動を支援するシステムです。

### システム設置状況

登録者数 平成16年3月31日現在

地域別 区分	高富地域	伊自良地域	美山地域
登録者数	142	18	184
設置年月日	平成12年4月1日	平成12年4月1日	平成12年4月1日





# 緊急通報システム年間統計

(平成16年度中)

地域・種別		月												合計
		4	5	6	7	8	9	10	11	12	1	2	3	
高富地域	火災													
	救急		3	2		1	2			1	1			10
	誤報	13	15	3	4	4	3	4	2	6	9	6	1	70
	その他	44	14	7	17	19	32	22	11	10	65	49	7	297
	小計	57	32	12	21	24	37	26	13	17	75	55	8	377
伊自良地域	火災													
	救急													
	誤報	2	3	2	1					3			1	12
	その他			1	2	4	2	9	6	4	5	9		42
	小計	2	3	3	3	4	2	9	6	7	5	9	1	54
美山地域	火災													
	救急		1			1		1	2			1	2	8
	誤報	2	4	9	9	10	4	6	8	9	6	5	2	74
	その他	20	38	57	12	42	31	22	47	31	22	36	75	433
	小計	22	43	66	21	53	35	29	57	40	28	42	79	515
山県市	火災													
	救急		4	2		2	2	1	2	1	1	1	2	18
	誤報	17	22	14	14	14	7	10	10	18	15	11	4	156
	その他	64	52	65	31	65	65	53	64	45	92	94	82	772
合計		81	78	81	45	81	74	64	76	64	108	106	88	946

## 月 別 気 象 状 況

区 分 月 別	最高気温 ( )	最低気温 ( )	気温平均		相对湿度		実効湿度		平均風速 (m/s)	最大瞬間風速 (m/s)
			最高平均 ( )	最低平均 ( )	最 小 (%)	平 均 (%)	最 小 (%)	平 均 (%)		
1	11.5	-5.0	7.7	-2.0	22.4	75.7	85.5	66.9	1.7	19.6
2	18.2	-4.6	9.9	-0.7	10.7	76.2	85.1	66.8	1.7	19.3
3	20.3	-3.8	12.8	0.9	11.3	69.4	79.4	61.8	1.8	21.0
4	28.9	0.0	20.5	6.3	9.2	62.9	72.8	56.9	2.2	21.2
5	29.3	0.9	23.5	14.1	21.4	76.3	87.0	58.3	1.8	15.2
6	32.2	12.0	28.1	18.4	23.0	74.0	82.5	62.1	1.9	30.4
7	36.4	18.6	32.6	22.3	30.9	72.3	78.3	68.1	1.8	15.0
8	34.7	18.1	31.3	22.0	21.9	76.1	80.9	68.0	1.9	34.6
9	31.4	15.3	28.4	20.0	21.7	80.6	85.1	76.3	1.6	26.7
10	27.8	3.6	22.0	12.6	21.8	79.0	93.1	69.6	1.5	29.5
11	23.4	2.3	18.1	7.3	24.1	76.7	85.3	71.8	1.3	17.4
12	19.5	-2.2	12.5	1.3	22.8	77.7	86.2	68.8	1.4	19.5

# 月別天候調

(消防本部 午前9時観測)

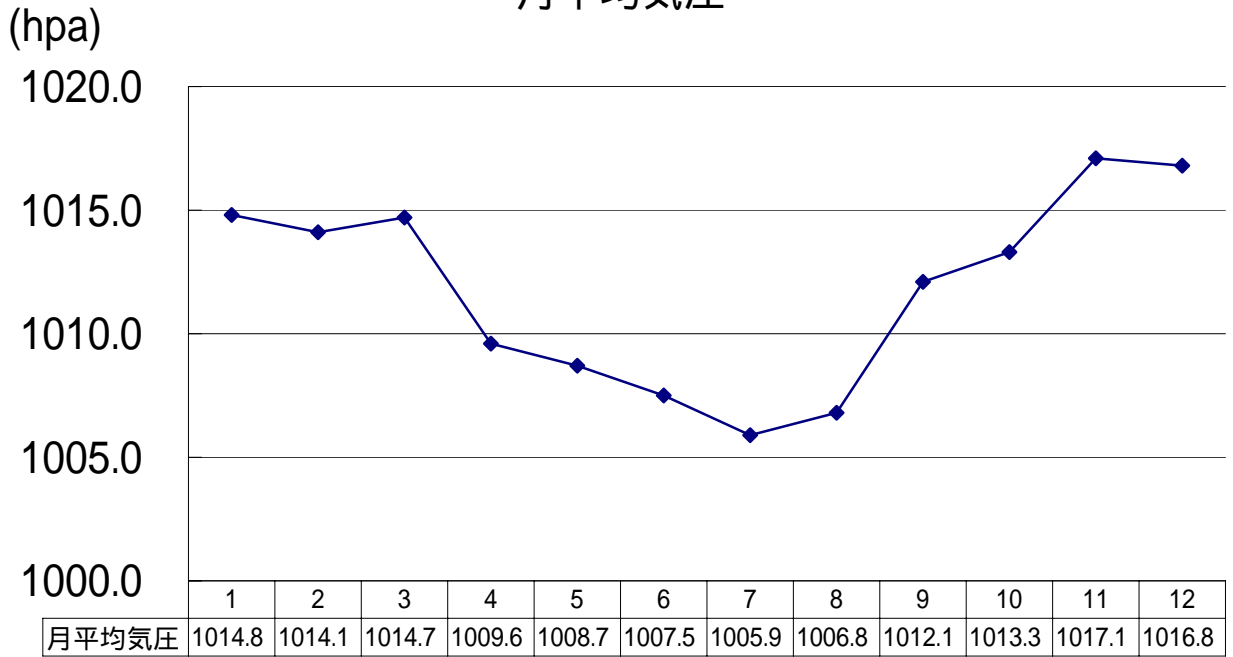
天候 月	晴	曇	雨	雪	計
1月	23	7		1	31
2月	21	5	2	1	29
3月	21	8	2		31
4月	23	2	5		30
5月	16	7	8		31
6月	19	6	5		30
7月	22	6	3		31
8月	17	11	3		31
9月	13	13	4		30
10月	19	5	7		31
11月	22	3	5		30
12月	20	8	3		31
計	236	81	47	2	366

# 月別風向統計

月 時間 風向	1			2			3			4			5			6			7			8			9			10			11			12			計		
	9	15	21	9	15	21	9	15	21	9	15	21	9	15	21	9	15	21	9	15	21	9	15	21	9	15	21	9	15	21	9	15	21	9	15	21	9	15	21
北	3		2	1	1	2	1			1		1		1	1	2	1		4		3	5						3	2	1	1			1		1	22	5	11
北北東		2	3	2		1	4				1	2		1	2					1		6		1	1		1	1	1								18	3	8
北東	1	1	1	1			3		1				1	1	1	1			3		1	3	1	1	1		1	1	1				3	2			17	3	9
東北東	1		1			1	3	1		1		1	1			5	1		3		1	4			1	1	2	1	1		2		1	3	1	2	25	5	9
東	4	1	1	5			1		2	4	1	1	3			3		1	1	2		3			5		1	1	1	3		1	1				31	7	7
東南東	5		1	7	1		5	1	1	11	1		2	2	2	2	4	1	4	1		3	1	2	4		1	6		3	9		1	3		3	61	11	15
南東	2	1		1	2		2	1	2	4	1		5	2		3		4	1	2			3	3	1	3	4	3		1	2		1	3	1		27	16	15
南南東	1		1		1		5			6		2	2			5	4	1	2	1		3	1	1				2		1	1	1	1		1		6	28	8
南	1	4	1		5	1	1	1	1		5		5	1	2	1			2			3	1		1		1	2		1			1	1	1		5	31	6
南南西		2	2		3	1	1	1		4	2	1	4	3		5		1	4	1	1	8			2	1		5	2		4	1		1			4	43	13
南西		3	1		1	2		1	3	1	1	1	1	1	1	2	6	2		3	5		1	1	1	4	1	1	4	1		6	2		1	3	6	32	23
西南西		4	1	2	1	4		3	3		1		1	2	4	1		2	1	1	4		2		1	5	1		1	4		2	3		4	2	6	26	28
西	1	4	5	1	6	7	3	7	2	3	3	4	3	6	6		5	4	4	6	6	2	3	5	1	8	3		5	5	2	10	2	2	11	4	22	74	53
西北西	5	2	6	2	4	5	3	5	11	3	3	7	1	3	5	2		8	4	3	6	2	2	7	2	2	6	5	4	6	1	3	4	1	5	4	31	36	75
北西	1	6	2	2	3	3	1	2	3	2	4	8	4	1	2	1	2	4	1	2	2		2	2	5	3	4	2	2	2	2	3	2		1	6	21	31	40
北北西		1	3		1		1	3				3	2		2				1	2	1		1	3		1	2						1	1	1	1	5	10	15
無風	6			5		2	2		2			1	2	1	2	4			2			2	1	4	6		2	6		6	9		8	15	3	4	59	5	31
計	31	31	31	29	29	29	31	31	31	30	30	30	31	31	31	30	30	30	31	31	31	31	31	31	30	30	30	31	31	31	30	30	30	31	31	31	366	366	366

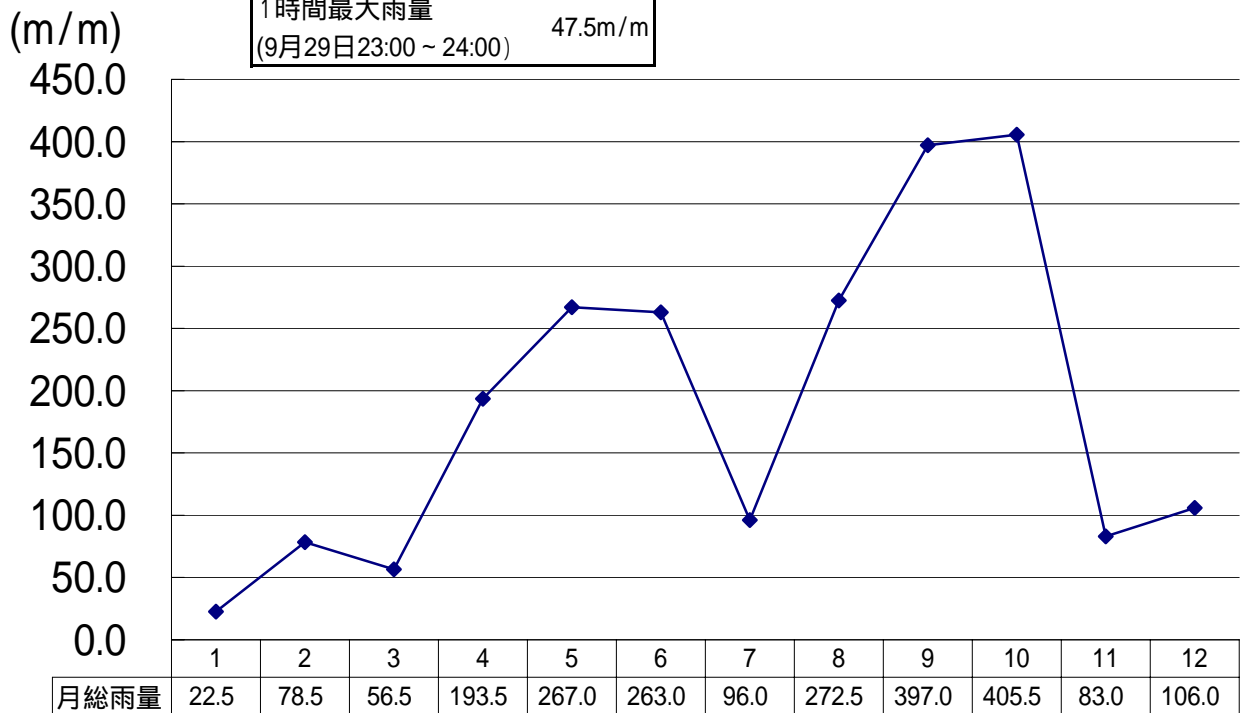
# 気圧・雨量状況

## 月平均気圧



年間総雨量	2,246.0m/m
1日最大雨量 (10月20日)	157.5m/m
1時間最大雨量 (9月29日23:00 ~ 24:00)	47.5m/m

## 月総雨量



# 消防団現勢

平成17年4月1日

区分 階級	人員									機械			
	定員	団長	副団長	分団長	副分団長	部長	班長	団員	実員	自動車	ポンプ	小型動力車	積載車
分団別													
団本部	4	1	3						4				
第1分団	50			1	2	3	6	38	50	1	4	1	
第2分団	50			1	2	3	6	39	51	1	4	1	
第3分団	35			1	2	3	6	23	35		6	1	
第4分団	36			1	2	3	6	24	36	1	4	1	
第5分団	45			2	2	2	5	34	45		6	1	
第6分団	100			1	2	6	10	83	102	1	10	10	
第7分団	70			1	2	4	8	48	63		11	3	
第8分団	90			1	2	4	8	79	94		7	6	
第9分団	120			1	2	4	8	93	108	1	11	4	
計	600	1	3	10	18	32	63	461	588	5	63	28	



## 在職年數別階級別消防団員數

平成17年4月1日

階級別 勤続年數	団 長	副 団 長	分 団 長	副 分 団 長	部 長	班 長	団 員	計
平均勤続年數	34.0	12.0	8.1	6.6	6.3	5.0	2.8	3.5
5年未満			1	5	8	22	366	402
5年～10年未満		2	6	12	21	40	87	168
10年～15年未満			3	1	3	1	8	16
15年～20年未満								
20年～25年未満		1						1
25年以上	1							1
計	1	3	10	18	32	63	461	588

## 年齢別階級別消防団員數

平成17年4月1日

階級別 年齢別	団 長	副 団 長	分 団 長	副 分 団 長	部 長	班 長	団 員	計
平均年齢	57.0	43.3	34.5	33.9	33.0	31.8	29.3	30.1
20歳未満								
20才以上25才未満							30	30
25才以上30才未満						9	194	203
30才以上35才未満			7	14	32	52	220	325
35才以上40才未満		1	3	4		2	17	27
40才以上45才未満		1						1
45才以上50才未満								
50才以上55才未満		1						1
55才以上60才未満	1							1
60以上								
計	1	3	10	18	32	63	461	588

平成17年7月発行

平成16年版 **消 防 年 報**

発 行

山 県 市 消 防 本 部

編 集

山 県 市 消 防 本 部 総 務 課