

山県市の給与・定員管理等について

1 総括

(1) 人件費の状況(普通会計決算)

| 区分 | 住民基本台帳人口 (R7年1月1日) | 歳出額 A | 実質収支 | 人件費 B | 人件費率 B/A | (参考) 令和5年度の人件費率 |
|-------|-----------------------|------------------|---------------|-----------------|-------------|--------------------|
| 令和6年度 | 人 24,767 | 千円 15,028,053 | 千円 211,222 | 千円 2,293,721 | % 15.3 | % 14.9 |

(2) 職員給与費の状況(普通会計決算)

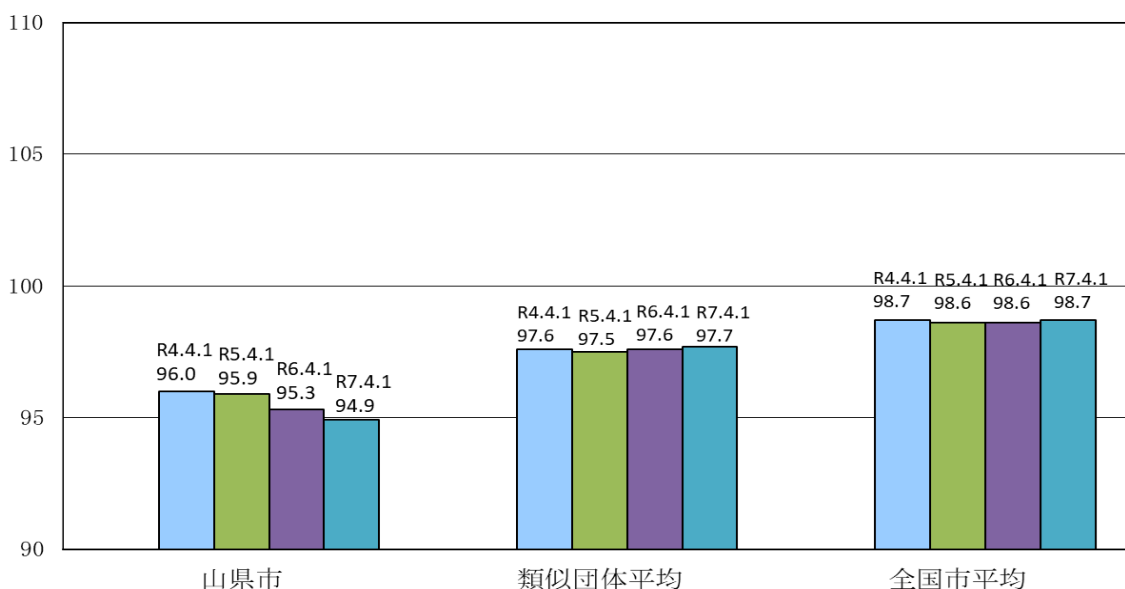
| 区分 | 職員数 A | 給与費 | | | | (参考)一人当たり 給与費 B/A | (参考)類似団体平均 一人当たり給与費 |
|-------|----------|---------------|---------------|---------------|-----------------|----------------------|------------------------|
| | | 給料 | 職員手当 | 期末・勤勉手当 | 計 B | 千円 | 千円 |
| 令和6年度 | 人 218 | 千円 825,553 | 千円 125,820 | 千円 329,025 | 千円 1,280,398 | 千円 5,873 | 千円 6,004 |

(注)1 職員手当には退職手当を含まない。

2 職員数については、令和6年4月1日現在の人数である。また、任期付短時間勤務職員、暫定再任用職員(短時間勤務)、定年前再任用短時間勤務職員及び会計年度任用職員を含まない。

3 給与費については、任期付短時間勤務職員、暫定再任用職員(短時間勤務)及び定年前再任用短時間勤務職員の給与費が含まれているが、会計年度任用職員の給与費は含まれていない。

(3) ラスパイレス指数の状況



(注)1 ラスパイレス指数とは、全地方公共団体の一般行政職の給料月額を同一の基準で比較するため、国の職員数(構成)を用いて、学歴や経験年数の差による影響を補正し、国の行政職俸給表(一)適用職員の俸給月額を100として計算した指数。

2 ()書きの数値は、地域手当補正後ラスパイレス指数を指す。地域手当補正後ラスパイレス指数とは、地域手当を加味した地域における国家公務員と地方公務員の給与水準を比較するため、地域手当の支給割合を用いて補正したラスパイレス指数。

(補正前のラスパイレス指数×(1+当該団体の地域手当支給割合)÷(1+国の指定基準に基づく地域手当支給割合)により算出。)

3 類似団体平均とは、人口規模、産業構造が類似している団体のラスパイレス指数を単純平均したものである。

4 ラスパイレス指数(地域手当補正後ラスパイレス指数を含む)の算出に当たっては、60歳に達した日後の最初の4月1日以後に支給される給料月額について、本来の給料月額の7割水準に設定される職員を除いている。

(4) 社会と公務の変化に応じた給与制度の整備(給与制度のアップデート)の実施状況について

【概要】国家公務員給与においては、行政職俸給表(一)において3級から7級までの初号近辺の号俸をカットし、これらの級の初号の俸給月額の引上げを行うとともに、8級から10級の隣接する級間での俸給月額の重なるの解消等を行っている。その他、各種手当について見直しを行っている。

①給料表の見直し

[実施]

実施内容(実施時期、具体的な実施内容)

(給料表の改定実施時期) 令和7年4月1日

(内容) 一般行政職の給料表について、国の見直し内容を踏まえ、3級から7級までの初号近辺の号給をカットし、これらの初号の給料月額の引上げを実施。(国の8級以上に相当する級がないため、隣接する級間での給料月額の重なるの解消は実施していない。)

②地域手当の見直し

[実施]

実施内容(実施時期、具体的な実施内容)

(支給割合)国と同様。(山県市は支給地域ではないため、支給地域に勤務する職員にのみ支給する。)
(実施時期)令和7年4月1日より実施。

③その他見直し内容

扶養手当、通勤手当、単身赴任手当及び管理職員特別勤務手当について、国と同様に見直しを実施。
(令和7年4月1日実施)

2 職員の平均給与月額、初任給等の状況

(1) 職員の平均年齢、平均給料月額及び平均給与月額の状況(令和7年4月1日現在)

①一般行政職

| 区 分 | 平均年齢 | 平均給料月額 | 平均給与月額 | 平均給与月額 (国比較ベース) |
|------|--------|-----------|-----------|--------------------|
| 山県市 | 44.3 歳 | 321,400 円 | 374,999 円 | 340,383 円 |
| 岐阜県 | 42.8 歳 | 335,309 円 | 408,597 円 | 367,940 円 |
| 国 | 41.9 歳 | 332,237 円 | 414,480 円 | — 円 |
| 類似団体 | 42.3 歳 | 325,047 円 | 386,178 円 | 355,674 円 |

②技能労務職

| 区 分 | 公 務 員 | | | | | 民 間 | | | 参 考 |
|---------|--------|--------|----------|---------------|--------------------|-----------------|------|---------------|------|
| | 平均年齢 | 職員数 | 平均給料月額 | 平均給与月額 (A) | 平均給与月額 (国比較ベース) | 対応する民間 の類似職種 | 平均年齢 | 平均給与月額 (B) | A/B |
| 山県市 | 54.1 歳 | 6人 | 231,317円 | 236,617円 | 231,317円 | — | — | — | — |
| うち給食調理員 | 56.8 歳 | 5人 | 230,260円 | 235,760円 | 230,260円 | 飲食物調理 従事者 | 47.9 | 281,200円 | 0.84 |
| 岐阜県 | 47.6 歳 | 110人 | 274,427円 | 314,625円 | 287,971円 | — | — | — | — |
| 国 | 51.3 歳 | 1,703人 | 294,567円 | 337,907円 | — | — | — | — | — |
| 類似団体 | 51.7 歳 | 12人 | 299,324円 | 330,782円 | 311,434円 | — | — | — | — |

| 区 分 | 参 考 | | |
|-------|---------------|------------|------|
| | 年収ベース(試算値)の比較 | | |
| | 公務員(C) | 民間(D) | C/D |
| 山県市 | — | — | — |
| 給食調理員 | 3,628,839円 | 3,665,300円 | 0.99 |

※民間データは、賃金構造基本統計調査において公表されているデータを使用している。(令和2年～令和4年の3カ年平均)

※技能労務職の職種と民間の職種等の比較にあたり、年齢、業務内容、雇用形態等の点において完全に一致しているものではない。

※年収ベースの「公務員(C)」及び「民間(D)」のデータは、それぞれ平均給与月額を12倍したものに、公務員においては前年度に支給された期末・勤勉手当、民間においては前年度に支給された年間賞与の額を加えた試算値である。

(注) 1 「平均給料月額」とは、令和7年4月1日現在における各職種ごとの職員の基本給の平均である。

2 「平均給与月額」とは、給料月額と毎月支払われる扶養手当、住居手当、時間外勤務手当などのすべての諸手当の額を合計したものであり、地方公務員給与実態調査において明らかにされているものである。

また、「平均給与月額(国比較ベース)」は、比較のため、国家公務員と同じベース(=時間外勤務手当等を除いたもの)で算出している。

(2) 職員の初任給の状況(令和7年4月1日現在)

| 区 分 | | 山 県 市 | 岐 阜 県 | 国 |
|-------|-------|-----------|-----------|-----------|
| 一般行政職 | 大 学 卒 | 220,000 円 | 229,200 円 | 220,000 円 |
| | 高 校 卒 | 188,000 円 | 197,300 円 | 188,000 円 |
| 技能労務職 | 高 校 卒 | 185,700 円 | 195,300 円 | — |
| | 中 学 卒 | 185,700 円 | — 円 | — |

(3) 職員の経験年数別・学歴別平均給料月額(令和7年4月1日現在)

| 区 分 | | 経験年数10年 | 経験年数20年 | 経験年数25年 | 経験年数30年 |
|-------|-------|-----------|-----------|-----------|-----------|
| 一般行政職 | 大 学 卒 | 297,313 円 | 337,575 円 | 369,600 円 | 399,375 円 |
| | 高 校 卒 | — 円 | — 円 | — 円 | 357,857 円 |
| 技能労務職 | 高 校 卒 | — 円 | — 円 | — 円 | 264,700 円 |
| | 中 学 卒 | — 円 | — 円 | — 円 | — 円 |

(注) 表中「—」となっている部分については該当職員がいないためである。

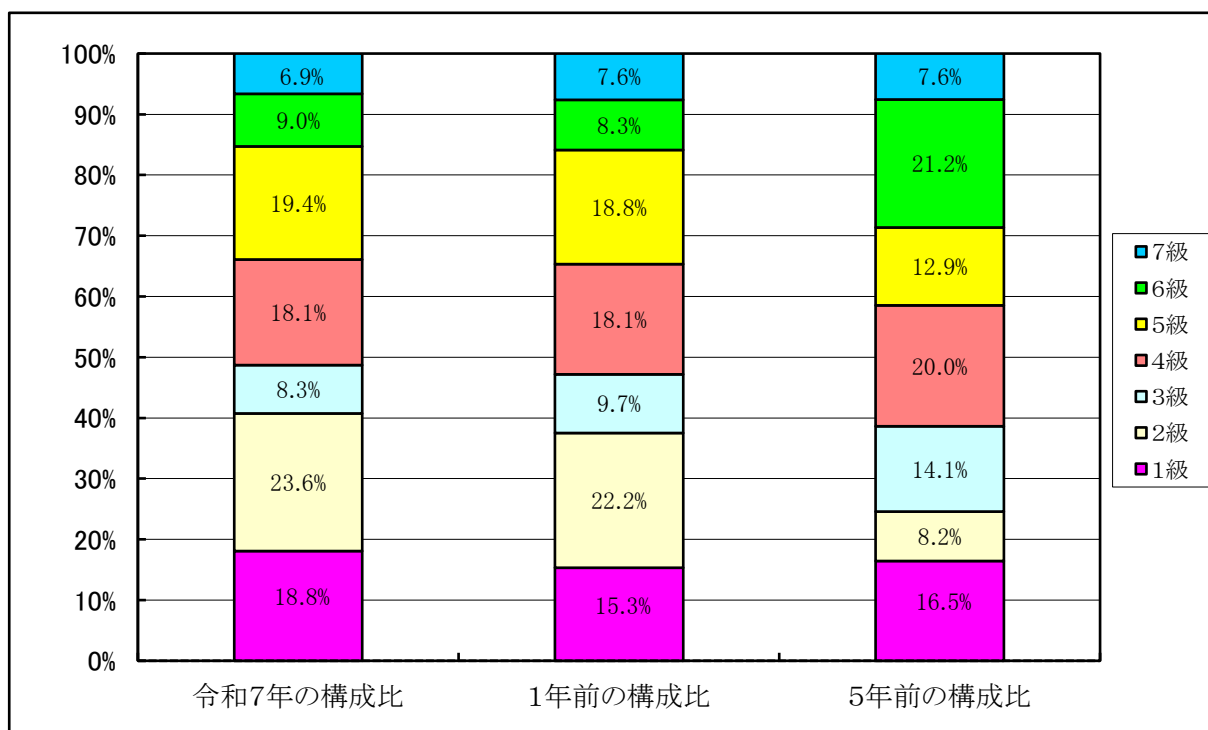
3 一般行政職の級別職員数等の状況

(1) 一般行政職の級別職員数及び給料表の状況(令和7年4月1日現在)

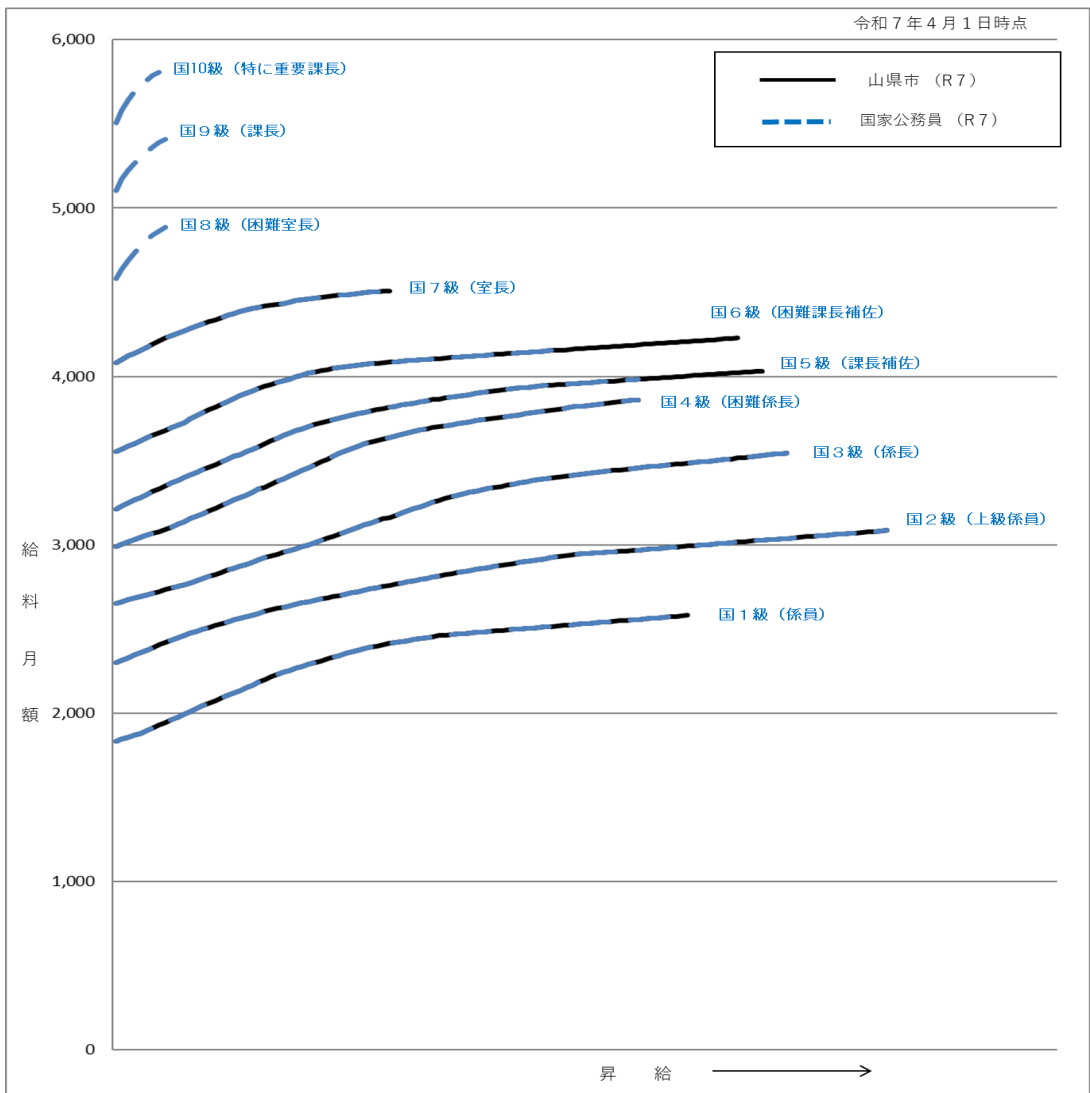
| 区 分 | 標準的な職務内容 | 職員数 | 構成比 | 1号給の給料月額 | 最高号給の給料月額 |
|-----|-----------|------|--------|-----------|-----------|
| 7 級 | 理事・課長 | 10 人 | 6.9 % | 408,300 円 | 450,900 円 |
| 6 級 | 課長、管理監、主幹 | 13 人 | 9.0 % | 355,200 円 | 422,700 円 |
| 5 級 | 課長補佐 | 28 人 | 19.4 % | 321,300 円 | 403,200 円 |
| 4 級 | 係長 | 26 人 | 18.1 % | 298,300 円 | 386,100 円 |
| 3 級 | 主査 | 12 人 | 8.3 % | 265,300 円 | 354,700 円 |
| 2 級 | 主任 | 34 人 | 23.6 % | 230,000 円 | 308,500 円 |
| 1 級 | 主事 | 27 人 | 18.8 % | 183,500 円 | 258,100 円 |

(注) 1 山県市の給与条例に基づく給料表の級区分による職員数である。

2 標準的な職務内容とは、それぞれの級に該当する代表的な職務である。



(2) 国との給料表カーブ比較表(行政職(一)) (令和7年4月1日現在)



(3) 昇給への人事評価の活用状況(一般行政職)

| 令和7年度中における運用 | 山県市 | | 国 | |
|--------------------|------|------|------|------|
| | 管理職員 | 一般職員 | 管理職員 | 一般職員 |
| 人事評価を実施 | ○ | ○ | ○ | ○ |
| 標準に加え、上位及び下位の区分も適用 | ○ | ○ | ○ | ○ |

4 職員の手当の状況

(1) 期末手当・勤勉手当

| 山 県 市 | 岐 阜 県 | 国 |
|--|--|--|
| 1人当たり平均支給額(令和6年度) 1,482 千円 | 1人当たり平均支給額(令和6年度) 1,744 千円 | — |
| (令和6年度支給割合) 期末手当 2.50 月分 勤勉手当 2.10 月分 (1.400)月分 (1.000)月分 | (令和6年度支給割合) 期末手当 2.50 月分 勤勉手当 2.10 月分 (1.400)月分 (1.000)月分 | (令和6年度支給割合) 期末手当 2.50 月分 勤勉手当 2.10 月分 (1.400)月分 (1.000)月分 |
| (加算措置の状況) 職制上の段階、職務の級等による加算措置 ・役職加算 5~20% | (加算措置の状況) 職制上の段階、職務の級等による加算措置 ・役職加算 5~20% ・管理職加算 15%、25% | (加算措置の状況) 職制上の段階、職務の級等による加算措置 ・役職加算 5~20% ・管理職加算 10~25% |

(注) ()内は、暫定再任用職員に係る支給割合である。

○ 勤勉手当への人事評価の活用状況(一般行政職)

| 令和7年度中における運用 | 山県市 | | 国 | |
|---------------------|------|------|------|------|
| | 管理職員 | 一般職員 | 管理職員 | 一般職員 |
| 人事評価を実施 | ○ | ○ | ○ | ○ |
| 標準に加え、上位及び下位の成績率も適用 | ○ | ○ | ○ | ○ |

(2)退職手当(令和7年4月1日現在)

| 山 県 市 | | | 国 | | |
|------------|--------------------------|--------------|----------|--------------------------|--------------|
| (支給率) | 自己都合 | 応募認定・定年 | (支給率) | 自己都合 | 応募認定・定年 |
| 勤続20年 | 19.6695 月分 | 24.586875 月分 | 勤続20年 | 19.6695 月分 | 24.586875 月分 |
| 勤続25年 | 28.0395 月分 | 33.27075 月分 | 勤続25年 | 28.0395 月分 | 33.27075 月分 |
| 勤続35年 | 39.7575 月分 | 47.709 月分 | 勤続35年 | 39.7575 月分 | 47.709 月分 |
| 最高限度 | 47.709 月分 | 47.709 月分 | 最高限度 | 47.709 月分 | 47.709 月分 |
| その他の加算措置 | 定年前早期退職特例措置 (2~45%加算) | | その他の加算措置 | 定年前早期退職特例措置 (2~45%加算) | |
| 1人当たり平均支給額 | 6,733 千円 | 20,319 千円 | | | |

(注)1 退職手当の1人当たり平均支給額は、令和6年度に退職した職員に支給された平均額である。
 2 「応募認定・定年」のうち「定年」には、定年退職及び定年引上げ前の定年年齢に達した日以後その者の非違によることなく退職した場合を含む。

(3)地域手当(令和7年4月1日現在)

| | | | |
|--------------------------|------|-----------|------------|
| 支給実績(令和6年度決算) | | 409 千円 | |
| 支給職員1人当たり平均支給年額(令和6年度決算) | | 204,102 円 | |
| 支給対象地域 | 支給割合 | 支給対象職員数 | 国の制度(支給割合) |
| 岐阜市 | 6% | 2人 | 6% |

(4)特殊勤務手当(令和7年4月1日現在)

| | |
|--------------------------|------|
| 支給実績(令和6年度決算) | — 千円 |
| 支給職員1人当たり平均支給年額(令和6年度決算) | — 円 |
| 職員全体に占める手当支給職員の割合(令和6年度) | — % |
| 手当の種類(手当数) | 0種類 |

(5)時間外勤務手当

| | |
|------------------------|-----------|
| 支給実績(令和5年度決算) | 50,653 千円 |
| 職員1人当たり平均支給年額(令和5年度決算) | 384 千円 |
| 支給実績(令和6年度決算) | 73,611 千円 |
| 職員1人当たり平均支給年額(令和6年度決算) | 526 千円 |

(注) 職員1人当たり平均支給額を算出する際の職員数は、「支給実績(令和6年度決算)」と同じ年度の4月1日現在の総職員数(管理職員、制度上時間外勤務手当の支給対象とはならない職員を除く。)であり、短時間勤務職員を含む。

(6)その他の手当(令和7年4月1日現在)

| 手当名 | 内容及び支給単価 | 国の制度との異同 | 国の制度と異なる内容 | 支給実績 (令和6年度決算) | 支給職員1人当たり 平均支給年額 (令和6年度決算) |
|------------|---|----------|------------|-------------------|----------------------------------|
| 扶養手当 | 扶養親族のある職員に支給 ・配偶者 月額 3,000円 ・子 月額 11,500円 ・配偶者以外の扶養親族 月額 6,500円 ・16から22才までの子加算 月額 5,000円 | 同じ | | 20,048 千円 | 247,498 円 |
| 住居手当 | 借家・借間に居住する職員に支給 ・借家・借間に係る場合 月額16,000円を超える家賃を支払っている職員に対し家賃額に応じて支給限度月額28,000円 | 同じ | | 9,194 千円 | 278,595 円 |
| 通勤手当 | 通勤距離が片道2km以上である職員に支給 ・交通機関等利用者 運賃相当額に応じて支給限度額月額150,000円 ・自動車等使用者 距離に応じ月額2,000円～31,600円 | 同じ | | 12,207 千円 | 64,931 円 |
| 管理職手当 | 管理又は監督の地位にある職員(6級以上)に定額を支給 ・19,900円～88,500円 | 一部異なる | 支給額 | 13,287 千円 | 458,152 円 |
| 夜間勤務手当 | 正規の勤務時間として深夜に勤務した職員に支給 ・勤務1時間当たりの給与額×25/100×勤務時間数 | 同じ | | — 千円 | — 円 |
| 管理職員特別勤務手当 | 管理又は監督の地位にある行政職6級以上の職員が、臨時又は緊急の必要等により、週休日又は休日等に勤務した場合 ・週休日等 8,000円(12,000円) ・週休日等以外 6,000円 ()内6時間超の場合 | 一部異なる | 支給額 | 918 千円 | 114,750 円 |
| 単身赴任手当 | 異動等に伴い住居移転し、やむを得ず同居していた配偶者と別居し、単身で生活することを常況とする職員に月額30,000円を支給 (交通距離に応じて70,000円まで加算) | 一部異なる | 支給額 | — 千円 | — 円 |
| 宿日直手当 | 日直勤務した職員に支給 ・庁舎の保全、庁内の監視等 1回につき4,400円 | 同じ | | 1,074 千円 | 9,501 円 |

5 特別職の報酬等の状況(令和7年4月1日現在)

| 区分 | | 給料 | 月額 | 等 |
|------|-----|----------------------|---|--------|
| 給料 | 市長 | 780,000 円 (0 円) | (参考)類似団体における最高/最低額 980,000 円 / 525,700 円 | |
| | 副市長 | 660,000 円 (0 円) | 794,000 円 / 495,700 円 | |
| 報酬 | 議長 | 353,000 円 | 530,000 円 / 327,000 円 | |
| | 副議長 | 315,000 円 | 470,000 円 / 279,000 円 | |
| | 議員 | 295,000 円 | 450,000 円 / 259,000 円 | |
| 期末手当 | 市長 | (令和6年度支給割合) | | |
| | 副市長 | 4.45 月分 | | |
| 退職手当 | 議長 | (令和6年度支給割合) | | |
| | 副議長 | 4.45 月分 | | |
| 退職手当 | 市長 | (算定方式) | (1期の手当額) | (支給時期) |
| | 副市長 | 給料月額×在職年数×500/100 | 15,600,000 円 | 任期毎 |
| | | 給料月額×在職年数×300/100 | 7,920,000 円 | 任期毎 |

(注)1 給料の()内は、減額措置を行う前の金額である。

2 退職手当の「1期の手当額」は、4月1日現在の給料月額及び支給率に基づき、1期(4年=48月)勤めた場合における退職手当の見込額である。

6 職員数の状況

(1) 部門別職員数の状況と主な増減理由

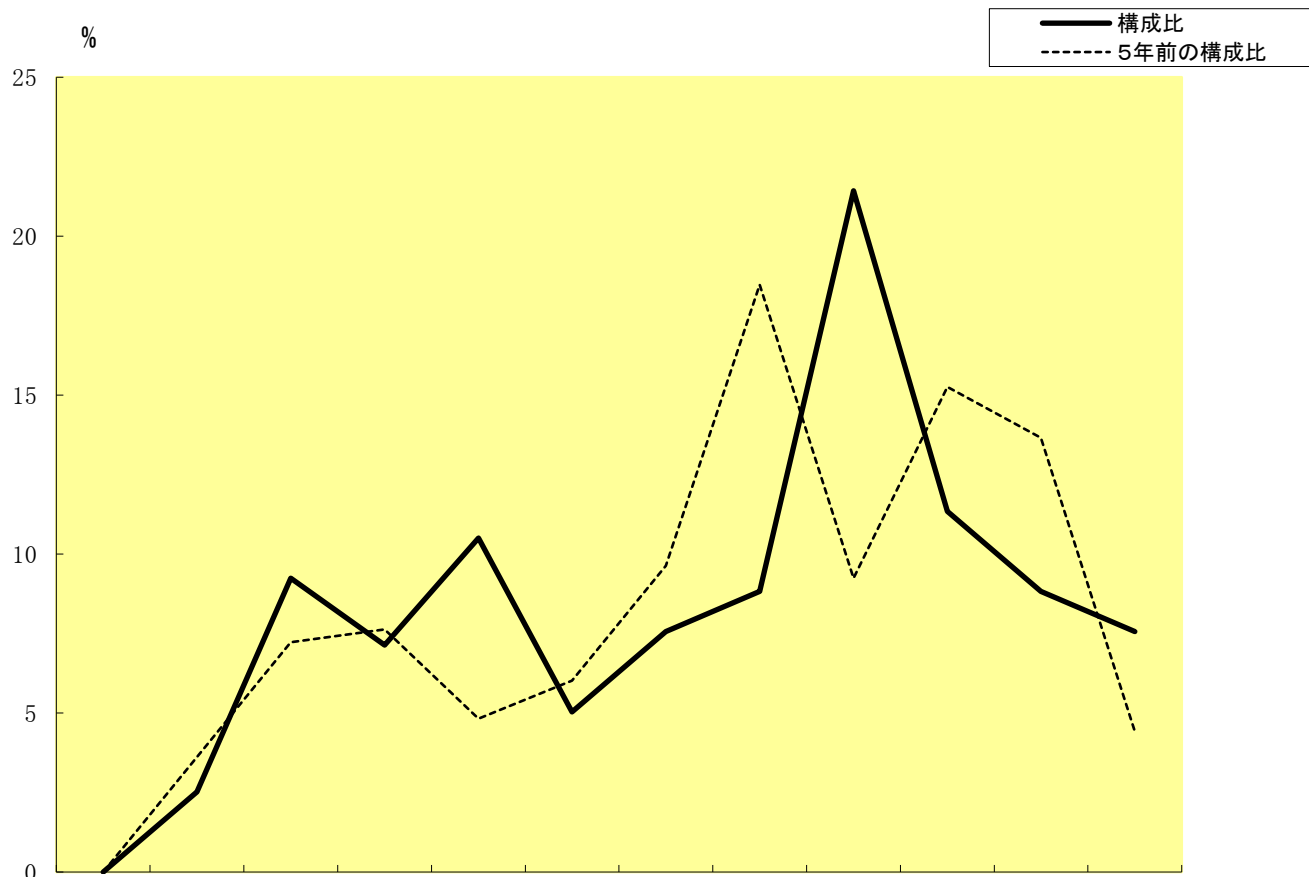
(各年4月1日現在)

| 区 分 部 門 | | 職 員 数 | | 対前年 増減数 | 主 な 増 減 理 由 |
|-------------------|----------------|----------------|--------------|---|---|
| | | 令和6年 | 令和7年 | | |
| 普通会計部門 | 議会 | 4 | 4 | 0 | |
| | 総務 | 56 | 59 | 3 | 育児休業者等の配置換え |
| | 税務 | 12 | 12 | 0 | |
| | 民生 | 68 | 66 | ▲ 2 | 育児休業者等の配置換え |
| | 衛生 | 14 | 14 | 0 | |
| | 農林水産 | 12 | 12 | 0 | |
| | 商工 | 5 | 4 | ▲ 1 | 人員配置見直し |
| | 土木 | 15 | 15 | 0 | |
| | 計 | 186 | 186 | 0 | <参考> 人口1万人当たり職員数 75.0 人 (類似団体の人口1万当たりの職員数 69.9 人) |
| | 教育部門 | 33 | 32 | ▲ 1 | 人員配置見直し |
| 消防部門 | 0 | | 0 | | |
| 小 計 | 219 | 218 | ▲ 1 | <参考> 人口1万人当たり職員数 88.0 人 (類似団体の人口1万当たりの職員数 89.8 人) | |
| 公営会 企計業部 等門 | 水道 | 4 | 4 | 0 | |
| | 下水道 | 7 | 7 | 0 | |
| | その他 | 10 | 9 | ▲ 1 | 人員配置見直し |
| | 小 計 | 21 | 20 | ▲ 1 | |
| 合 計 | 240 [269] | 238 [269] | ▲ 2 [0] | <参考> 人口1万当たりの職員数 96.0 人 | |

(注)1 職員数は一般職に属する職員数である。

2 []内は、条例定数の合計である。

(2) 年齢別職員構成の状況(令和7年4月1日現在)



| 区 分 | 20歳 未満 | 20歳 ～ 23歳 | 24歳 ～ 27歳 | 28歳 ～ 31歳 | 32歳 ～ 35歳 | 36歳 ～ 39歳 | 40歳 ～ 43歳 | 44歳 ～ 47歳 | 48歳 ～ 51歳 | 52歳 ～ 55歳 | 56歳 ～ 59歳 | 60歳 以上 | 計 |
|-----|-----------|-----------------|-----------------|-----------------|-----------------|-----------------|-----------------|-----------------|-----------------|-----------------|-----------------|-----------|----------|
| 職員数 | 人 0 | 人 6 | 人 22 | 人 17 | 人 25 | 人 12 | 人 18 | 人 21 | 人 51 | 人 27 | 人 21 | 人 18 | 人 238 |

(3) 職員数の推移

(単位:人・%)

| 年度 部門別 | 令2年 | 令3年 | 令4年 | 令5年 | 令6年 | 令7年 | 過去5年間の増減数(率) |
|-----------|-----|-----|-----|-----|-----|-----|-----------------|
| 一般行政 | 199 | 193 | 194 | 190 | 186 | 186 | △ 13 (△ 6.5 %) |
| 教育 | 29 | 29 | 29 | 32 | 33 | 32 | 3 (10.3 %) |
| 消防 | 0 | 0 | 0 | 0 | 0 | 0 | 0 (0.0 %) |
| 普通会計 | 228 | 222 | 223 | 222 | 219 | 218 | △ 10 (△ 4.4 %) |
| 公営企業等会計 | 21 | 21 | 22 | 22 | 21 | 20 | △ 1 (△ 4.8 %) |
| 総合計 | 249 | 243 | 245 | 244 | 240 | 238 | △ 11 (△ 4.4 %) |

(注) 各年における定員管理調査において報告した部門別職員数。

7 公営企業職員の状況

水道事業

① 職員給与費の状況

ア 決算

| 区分 | 総費用 A | 純損益又は 実質収支 | 職員給与費 B | 総費用に占める 職員給与費比率 B/A | (参考) 令和2年度の総費用に占 める職員給与費比率 |
|-----------|-----------------|---------------|--------------|---------------------------|----------------------------------|
| 令和6 年度 | 千円 1,567,841 | 千円 15,104 | 千円 88,322 | % 5.6% | % 4.9 |

| 区分 | 職員数 A | 給 与 費 | | | | 一人当たり 給与費 B/A | (参考)全市町村平均 一人当たり給与費 千円 6,316 |
|-----------|----------|--------------|-------------|--------------|--------------|------------------|---------------------------------------|
| | | 給 料 | 職員手当 | 期末・勤勉手当 | 計 B | | |
| 令和6 年度 | 人 13 | 千円 44,798 | 千円 3,831 | 千円 15,583 | 千円 64,212 | 千円 4,939 | |

(注) 1 職員手当には退職給与金を含まない。 2 職員数は、令和7年3月31日現在の人数である。
3 職員数及び給与費については、任期付短時間勤務職員、暫定再任用職員(短時間勤務)及び定年前再任用短時間勤務職員を含み、会計年度任用職員を含まない。

イ 特記事項 特に無し

② 職員の平均年齢、基本給及び平均月収額の状況(令和7年4月1日現在)

| 区 分 | 平均年齢 | 基本給 | 平均月収額 |
|---------|--------|-----------|-----------|
| 山 県 市 | 43.7 歳 | 339,404 円 | 474,660 円 |
| 団 体 平 均 | 45.8 歳 | 345,838 円 | 524,813 円 |

(注) 1 平均月収額には、期末・勤勉手当等を含む。 2 平均年齢の団体平均は、全市町村水道事業の平均値である。

③ 職員の手当の状況

ア 期末手当・勤勉手当

| 山 県 市 | 団 体 平 均 |
|---|---|
| 1人当たり平均支給額(令和6年度) 1,623 千円 | 1人当たり平均支給額(令和6年度) 1,593 千円 |
| (令和6年度支給割合) 期末手当 2.45 月分 (1.375)月分 勤勉手当 2.05 月分 (0.975)月分 | (令和6年度支給割合) 期末手当 — 月分 (—)月分 勤勉手当 — 月分 (—)月分 |
| (加算措置の状況) 職制上の段階、職務の級等による加算措置 ・役職加算 5~20% | (加算措置の状況) 職制上の段階、職務の級等による加算措置 — |

(注) ()内は、暫定再任用職員に係る支給割合である。

イ 退職手当(令和7年4月1日現在)

| 山 県 市 | | | 団 体 平 均 | | |
|------------|--------------------------|--------------|------------|----------|---------|
| (支給率) | 自己都合 | 応募認定・定年 | (支給率) | 自己都合 | 応募認定・定年 |
| 勤続20年 | 19.6695 月分 | 24.586875 月分 | 勤続20年 | - 月分 | - 月分 |
| 勤続25年 | 28.0395 月分 | 33.27075 月分 | 勤続25年 | - 月分 | - 月分 |
| 勤続35年 | 39.7575 月分 | 47.709 月分 | 勤続35年 | - 月分 | - 月分 |
| 最高限度 | 47.709 月分 | 47.709 月分 | 最高限度 | - 月分 | - 月分 |
| その他の加算措置 | 定年前早期退職特例措置 (2~45%加算) | | その他の加算措置 | | |
| 1人当たり平均支給額 | - 千円 | - 千円 | 1人当たり平均支給額 | 7,848 千円 | |

(注)1 「応募認定・定年」のうち「定年」には、定年退職及び定年引上げ前の定年年齢に達した日以後その者の非違によることなく退職した場合を含む。

ウ 地域手当(令和7年4月1日現在)

| 支給実績(令和4年度決算) | | - | | 千円 |
|------------------------|------|---------|--------------------|----|
| 職員1人当たり平均支給年額(令和4年度決算) | | - | | 千円 |
| 支給対象地域 | 支給割合 | 支給対象職員数 | 一般行政職の制度 (支給割合) | |
| - | - | - | - | |

エ 時間外勤務手当

| | |
|------------------------|----------|
| 支給実績(令和5年度決算) | 1,051 千円 |
| 職員1人当たり平均支給年額(令和5年度決算) | 150 千円 |
| 支給実績(令和6年度決算) | 1,657 千円 |
| 職員1人当たり平均支給年額(令和6年度決算) | 207 千円 |

(注)1 時間外勤務手当には、休日勤務手当を含む。

2 職員1人当たり平均支給額を算出する際の職員数は、「支給実績(令和6年度決算)」と同じ年度の4月1日現在の総職員数(管理職員、制度上時間外勤務手当の支給対象とはならない職員を除く。)であり、短時間勤務職員を含む。

オ その他の手当(令和7年4月1日現在)

| 手 当 名 | 内容及び支給単価 | 一般行政職の制度との異同 | 一般行政職の制度と異なる内容 | 支給実績 (令和6年度決算) | 支給職員1人当たり 平均支給年額 (令和6年度決算) |
|-------|-----------------------------|--------------|----------------|-------------------|----------------------------------|
| 扶養手当 | 「4. 職員手当の状況 (5)その他手当」に同じ | 同じ | - | 1,052 千円 | 154,571 円 |
| 住居手当 | | | | 511 千円 | 255,250 円 |
| 通勤手当 | | | | 699 千円 | 69,900 円 |
| 管理職手当 | | | | 999 千円 | 332,800 円 |